

広報

2022年
No.362

1/1・15

かみす

Pick up

▶市長・議長から
新年のごあいさつ

特集

まちの魅力再発見

社寺巡礼

地域で受け継ぐ悠久の歴史

いくつもの鳥居が立ち並ぶ八龍神社。境内に入ると空気が少しひんやりとします。参道の奥には陽の光が差し込む社殿。足元には誰かが丁寧に掃き清めた跡。地域で大切に受け継がれていることが伝わります。今回は私たちの身近にある、神社やお寺の由緒や伝説を紹介します。

AR

広報かみすが
動き出す



【COCOAR】



アプリをダウンロードし
表紙にスマートフォンを
かざしてください。
詳細は16ページ

魅力ある・誇れる神栖市を目指して



寅

令和4年

新年

新年おめでとうございます。皆様におかれましては、輝かしい新春をお迎えのことと心からお慶び申し上げます。

また、平素より市政全般にわたり深いご理解とご協力を賜り、厚く御礼を申し上げます。

市長就任2期目として初めての年頭にあたり、これからの4年間「魅力ある・誇れる神栖市」を目指して、市民目線に立ち、市民との協働により、私が目指す5つのまちづくりである「市民の命を守るまちづくり」「市民に優しいまちづくり」「魅力あるまちづくり」「教育力を高め、誇れるまちづくり」「豊かな自然・環境を育むまちづくり」に全力で取り組み、市政運営に邁進する決意を新たにしたいところでございます。

昨年を振り返りますと、長引くコロナ禍の影響により、皆様の社会生活や経済活動は大変大きなダメージを受け、なかなか回復できない状況でありましたが、皆様の努力とご協力により感染症の拡大を防ぐための新しい生活様式が浸透し、かつ、ワ

クチン接種が円滑に進んだことで、社会経済の回復に向けた変化が少しずつ見え始めていることに明るい兆しを感じています。市といたしましても、引き続き国や県と強固に連携し、希望する市民の皆様へのワクチン接種を推進するとともに、市民や事業者の皆様にとって最も必要かつ効果的と考えられる、独自の支援策を迅速に講じてまいります。

また、本年も継続して最重要課題である地域医療体制の強化をはじめ、減災防災対策による地域防災力の向上、まちのにぎわいづくり事業や地場産業育成による地域活性化、「子育て日本一プロジェクト」による

子育て環境や教育環境の整備促進など、市民の皆様に必要な各種施策を一体的かつスピード感を持って進め、皆様の安全・安心の確保と魅力ある・誇れる神栖市の創造、神栖市のさらなる発展に全身全霊で取り組んでまいりますので、皆様のご支援とご協力をお願い申し上げます。

結びに、本年が皆様にとりまして輝かしい飛躍の年となりますことを祈念申し上げます。年頭のあいさつといたします。

神栖市長

石田 進

賀 謹

明けましておめでとうございます。
市民の皆様には、輝かしい希望に
満ちた新年を迎えられたことと、心
からお慶び申し上げます。

年頭にあたり、市議会を代表して
謹んで新春のごあいさつを申し上げ
ます。

私は、昨年9月に開催されました
市議会定例会におきまして、議員各
位のご推挙により議長に就任いたし
ました。新年を迎え、あらためてそ
の重責を痛感するとともに、市勢の
発展と円滑な議会運営のために、誠
心誠意努力してまいりたいと決意を
新たにしております。

さて、新型コロナウイルス感染症
が拡大し、私たちの暮らしが一変し
て2年が経過しました。昨年は県内
においても緊急事態宣言が発令され
るなど、先が見えずに不安な日々が
続きましたが、市民の皆様や医療従
事者の皆様、関係機関の皆様の協
力により、ワクチン接種の取り組み
が進み、事態の収束に向けた大事な
一步を踏み出すことができました。
このような中、市議会におきまし

ては、昨年2月および5月に市へ提
言を行ない、感染症の拡大防止に努
め、市民の生命と健康を守り、市民
生活の安定や事業者への経済活動な
どの支援を求めております。

また、議会改革の一環としまして
は、昨年3月の市議会定例会におい
て、議員が誠実かつ公正に職務を行
ない、地位を利用して利益を得るこ
とがないよう、神栖市議会議員政治
倫理条例を制定しました。さらに、
平成29年度に導入したタブレット端
末の活用を進め、効果的かつ効率的
な議会運営に努めるなど、今後も、
社会変化を捉えた環境整備を行ない
ながら、諸先輩方から受け継いだ議
会改革の推進を目指してまいります。
本年は、新型コロナウイルス感染
症対策と経済活動の両立をはじめ、

地域医療体制の整備、防災・減災対
策、少子高齢化・人口減少対策など、
重要課題が山積しております。市議
会といたしましては、市民の皆様の
声をしっかりと受け止めながら市執
行部と議論を重ね、課題解決に全力
で取り組んでまいりますので、引き
続きご理解とご協力をお願い申し上
げます。

結びに、新しい年が、市民の皆様
にとりまして素晴らしい年となりま
すことを心から祈念いたしまして、
年頭のごあいさつとさせていただきます。

神栖市議会議員

五十嵐 清美

議会改革の推進を目指して



社寺巡礼

地域で受け継ぐ悠久の歴史

時を超えて大いなる恵みをもたらしてきた鹿島灘や利根川の大自然、常陸国風土記にも登場する悠久の歴史、何百年も前から受け継がれてきた伝統行事。そうした時の流れの延長線上に、今の神栖市があります。鹿島開発でまちの姿はすっかり変わりましたが、社寺の佇まいは昔のまま、人々のよりどころであり続けてきました。改めて身近な社寺に目を向けてみると、地域の財産ともいえる由緒や伝説、文化財の数々と出会うことができます。新しい年の始まり、今年の初詣は近くの社寺を訪ねてみませんか。





金色姫立像(星福寺内)

蚕^{さん}霊^{れい}神社



養蚕発祥の地と金色姫伝説

こんもりとした森に抱かれるように建つ蚕霊神社。かつては、養蚕に関わる人たちの信仰を集めていました。

この神社に伝わるのが「金色姫伝説」です。昔、天竺(今のインド)の金色姫が、継母によって国を追われ日川の地へ流れ着き、権太夫に救われました。姫は病死してしまいますが、その後、美しい繭となり、その糸を織る産業が各地に広まったとされています。のちに蚕霊神社は、産業の創始の象徴として建てられたと伝えられています。

神栖市歴史民俗資料館の資料によると、日川地区は6世紀中頃に金色姫がインドから養蚕を伝えた養蚕発祥の地とされています。神栖地区では明治の中頃から養蚕が盛んになり、昭和58年まで行なわれていました。金色姫伝説を持つ神社は県内に3カ所あり、「常陸国の三蚕神社」と呼ばれています。また、蚕霊神社に所縁のある星福寺には金色姫立像が安置されています。

【所在地】日川720

西祭

鳥(鴨)を奉納するお祭りで、11月の最初の西の日に行なわれます。西祭の儀式に詳しい保立健さんに話を聞きました。

「まず、前祝いとして七の膳の儀が行なわれます。これは膳の並べ方まで詳細に決まっています。その後、蚕霊神社に奉納し、宮渡しの儀に移ります。この儀式では下番(現在の当番)組、上番(次の当番)組それぞれの当番家、役員が三献の盃を酌み交わし、当番家を引き継ぎます。続いて宮送りの儀。下番組の当番家から上番組の当番家へ宮(小さな祠)が引き継がれ、一連の儀式が完了します。

宮を預かる当番家は、1年間『四つ足』の動物を食べない、という風習が残っています。これは継母に迫害された金色姫が四つ

足の動物に助けられた、という言い伝えによるものです。

西祭をはじめ、今まで継承してきたものを若い人に引き継いでもらいたいと願っています。」



七の膳の儀



宮送りの儀

おお とり 大鳥神社

【所在地：矢田部3092】

神輿がまちを練り歩く酉祭

波崎第二中学校のすぐ隣にある大鳥神社は、矢田部地域の守り神。創建は平安時代の天慶年間(938～947)とされています。通りからも古い歴史を感じさせる鳥居、狛犬、灯籠、拝殿などを見ることができます。

毎年11月23日に五穀豊穡を願って行なわれる「酉祭」は、市指定無形民俗文化財。これは、大鳥神社に祭られている鹿島明神と八幡宮の御宮を、旧当番家から新当番家へ運ぶ「宮遷しの祭り」です。古式ゆかしい儀式の後、鳴り物と神輿がまちに練り出し賑やかに練り歩きます。「とり」にまつわる祭礼であることから、昔は当番家では1年間、鶏肉や卵を食べない習わしがあったそうです。なお、酉祭は現在、矢田部3地区(西前宿、上中、東海)の当番制で行なわれています。



しょう ふく じ 正福寺

【所在地：矢田部2595】

仏像や曼荼羅など文化財の数々

正福寺は、下総(銚子市)の東光寺と関わりが深い寺院です。一説によると、天正18年(1590)に滅ぼされた領主・鹿島政幹の家臣たち18人によって創建されたといわれています。昭和に入り、地域にあった満重寺、宝寿院、知足院などを合併し現在に至ります。

市指定文化財の仏像や絵画を多数所蔵し、本尊の木造大日如来座像は檜材の寄木造りで、室町時代末期の作と推定。阿弥陀堂には“子安の阿弥陀如来様”と呼ばれる木造阿弥陀如来座像、薬師堂には木造薬師三尊像が安置されています。また、「大日経」「金剛頂経」の二大密教経典で説かれる内容を図絵にした紙本両界曼荼羅(胎藏界・金剛界)も貴重なものです。鎌倉時代作と思われる非常に珍しい聖徳太子二才像もあります。

おとりの手掛け松 神之池に伝わる悲しい伝説

神之池が鹿島開発で埋め立てられる前は、現在の約7倍も大きく、三角形をしていました。奈良時代の『常陸国風土記』には、寒田沼さむたのぬまという名前で登場しています。この池にまつわる「おとりの手掛け松」という伝説があります。

神之池のほとりで、漁師の五郎兵衛と妻、娘のおとりが暮らしていました。ある不漁の年に五郎兵衛は、「魚がたくさん

とれたら、おとりのい(大鳥居)を差し上げます」と願掛けをしました。それから大漁が続きましたが、神之池の主と名乗る大蛇が現れ、娘のおとりを連れて行こうとしました。「おとりではなく大鳥居です」という五郎兵衛の言葉は聞き入れられず、嫌がるおとりがすがりついた松が「おとりの手掛け松」と呼ばれるようになりました。



八龍神社

【所在地：賀1841】

外浪逆浦に残る八龍伝説

息栖神社から北へ約2.1km、常陸利根川に近い静かな林の中に八龍神社がひっそりと建っています。木漏れ日の中に鳥居が立ち並び、その先に見えるのは丹塗りの社殿。小さいながら風格のある佇まいです。

創立は江戸時代の元禄元年(1688)4月、ご祭神はおおわたのかみ大海渡神。賀は古くから渡船場を中心に栄えた集落で、江戸時代には河岸があり高瀬舟で賑わいました。

この神社には「八龍伝説」が伝わります。弥平という豪商が外浪逆浦を船で渡っていたとき、海賊に襲われて船と命を奪われました。賀の岸に流れ着いた弥平の体は巨大な八頭の龍に姿を変え、この浦を航行する船を襲ったことから、村人が弥平の霊を慰めるため八龍神社を建てて船の安全を願ったという説もあります。

益田神社

【所在地：波崎3338】

230年以上続く優雅な獅子舞

鹿島灘と利根川に挟まれ刃先のように伸びた波崎地区で、神善寺のすぐ北に位置するのが益田神社です。祭神はおのおむちのみこと大己貴命、推古天皇の時代(592～628)に建立されたとも伝わります。現社殿は宝暦2年(1752)に建てられ、その後屋根は昭和52年(1977)銅板に葺き替えられました。

毎年2月と9月の年2回、市指定無形民俗文化財の獅子舞が奉納されます。これは、天明3年(1783)に浅間山の大噴火でこの地まで火山灰が降り、それを神の怒りと恐れた住民が鎮めようとしたのが始まりとされ、江戸時代から230年以上も続いています。他ではあまり見られない、雌獅子による優雅な舞が特徴です。この獅子にかまれると縁起が良いといわれています。



地域の声 舍利鳴物保存会 田向昌史さん

保存会では、市指定無形民俗文化財に指定されている「益田神社獅子舞」を継承するために後継者を育成していますが、会員の減少や高齢化で難しい状況が続いています。代々受け継がれてきた大切な伝統文化であり、230年以上の長い歴史のある獅子舞を次世代に継承していきたいです。

年表	時代	年代	主なできごと
縄文			奥野谷貝塚が作られる
		300ころ	賀、高浜などに集落がつくられる
古墳		500ころ	日川、高浜などに古墳がつくられる
			金色姫がインドから養蚕を伝える
飛鳥		592～628	益田神社が建立される
奈良		715ころ	『常陸国風土記』が書かれる
平安		807	息栖神社が日川から息栖へ移る
		938～947	大鳥神社が創建される

	時代	年代	主なできごと
平安		1162	このころ霞ヶ浦、利根川などに海夫が現れる
		1180	筒井浄妙が宇治橋の戦いで活躍する
室町		1374	香取神宮が海夫注文を作る。市には13の津(港)があったことがわかる
安土・桃山		1590	正福寺が創建される
江戸		1631	幕府によって検地が行なわれ、19の村ができる
		1688	八龍神社が創立される
		1800	このころ東国三社詣が流行し、下利根地方に多くの人が訪れる

参考文献・資料

「神栖の歴史 普及版」(神栖町)、「文化財かみす」(神栖町教育委員会)、「波崎町史」(波崎町)、「写真集 波崎町の歴史」(波崎町)、「波崎の文化財」(波崎町教育委員会)

子育て世帯への臨時特別給付金

☎ 閩こども福祉課 ☎ 0299-77-7021

子育て世帯の生活を支援するため、一時金の支給を開始しています。

詳しくは
コチラ



支給額 = 児童1人当たり10万円

■次に該当する方は、申請は不要です

2021年9月分の児童手当受給者など(公務員を除く)

※9月出生の児童は、10月分の児童手当の受給者となります

支給方法 = 通知はがきの郵送後、昨年12月24日に5万円(先行給付金)を指定口座へ振り込んでいます。残りの5万円は、1月中旬に振り込みの予定です



■次のいずれかに該当する方は、申請が必要です

- 高校生相当(2003年4月2日～2006年4月1日生まれ)の児童のみを養育している保護者(保護者の所得が児童手当受給の該当となる場合)
 - 勤務先から児童手当を受給している公務員
 - 2021年10月1日～2022年3月31日に生まれ、児童手当の支給対象となる児童の保護者 など
- 支給方法 = 10万円を一括で振り込み(振込日は後日通知)

事業者向けの固定資産税の特別措置

☎ 閩企業港湾商工課 ☎ 0299-90-1182

市では茨城県と連携し、事業所の新增設や設備投資の促進、市民の雇用機会の増加を目的として、事業者への税制優遇制度を行なっています。

申請期間 = 1月5日(水)～31日(月)

申請方法 = 必要書類またはデータを企業港湾商工課へ提出

対象 = 2019年1月2日から2022年1月1日に新增設した家屋・家屋敷地部分の土地、償却資産

免除割合 = 100%

免除期間 = 3年間

従業員の増員要件 = 増員5人以上、うち市内に住民登録のある方が3人以上

※工業団地内は増員要件なし

※課税免除期間中は毎年申請が必要となりますのでご注意ください

※詳しい内容と申請様式は市ホームページをご覧ください



新築住宅に対する 固定資産税減免制度の延長

☎・問課税課 ☎0299-90-1135

制度の3年間延長により、2025年1月1日までに新築された住宅が対象になります

市独自の施策であるこの制度は、新築住宅の取得を税制面から支援し、地域経済の活性化と定住人口の増加を図るため、2011年度から実施しています。申請方法などは、家屋調査の際に職員が説明します。

対象家屋＝次のすべての要件を満たす住宅

- 2025年1月1日までに新築された
- 専用住宅および併用住宅(居住部分が2分の1以上)
- 床面積が50㎡以上280㎡以下
- ※分譲マンションの土地は対象外

対象者＝次のすべてを満たす方

- 課税対象年度の1月1日現在、新築住宅を所有し居住(所在地に住民登録)している
- 所有者および世帯全員に市税等の滞納がない

減免される面積・税額・期間

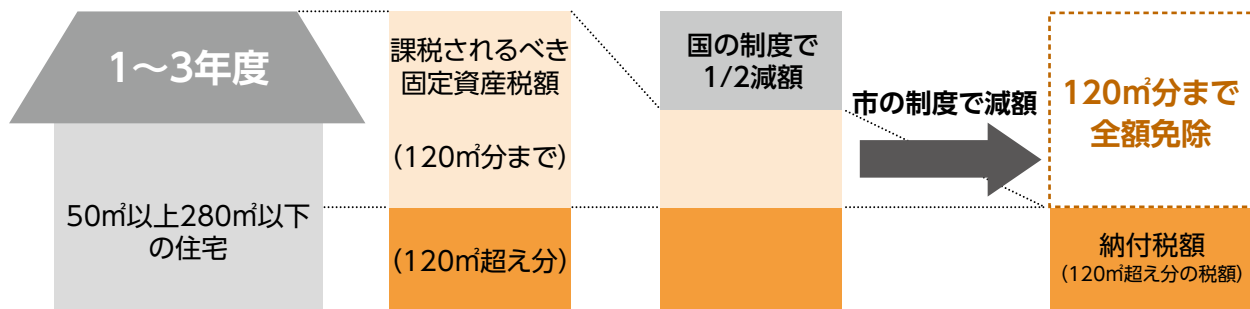
- 床面積＝120㎡以下
- 減免額＝固定資産税額の2分の1を減免
- 期間＝新築後5年度分

※新築住宅に対する国の減額制度(一般住宅の場合3年間)と併用することができます

例：専用住宅(床面積 50㎡以上 280㎡以下) の場合

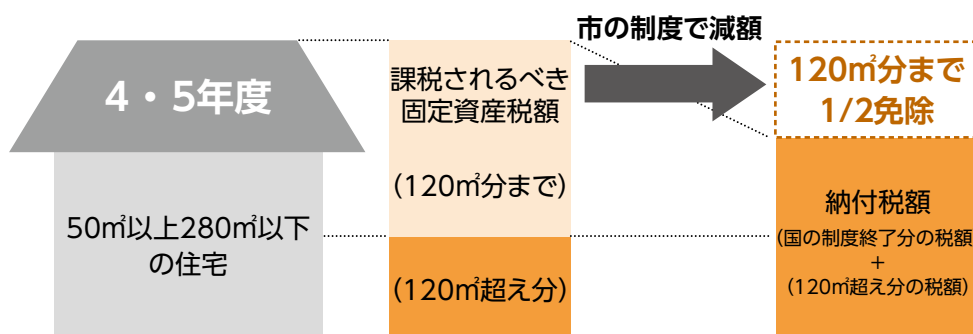
《課税 3年度目まで》 120㎡分までの税額が全額免除(国の制度で2分の1+市の制度で2分の1)

※120㎡を超える分は減免対象外であるため、その分が納付税額となります



《課税 4・5年度目まで》 120㎡分までの税額の2分の1が減免(市の制度のみ)

※納付税額は、120㎡を超える部分の税額に、終了した国の制度分を合わせた額になります



秋の叙勲・褒章

受章おめでとうございます



きよくじつそうこうしょう

旭日双光章

(水産業振興功労)



いしだ よういち
石田 洋一さん

茨城沿海地区漁業協同組合連合会
代表理事副会長

全国に先駆け、漁業協同組合に風力発電施設を導入し、また県内の漁協で初めて外国人技能実習生を受け入れるなど、漁業経営の安定、国際貢献、雇用確保に尽力されました。東日本大震災に際しては、漁業復興のため陣頭指揮に当たり、国よりも厳しい放射能検査基準を導入し、安全安心な魚介類の提供や消費者の信頼確保に努めるなど、水産業の発展に大きく寄与されています。

ずいほうそうこうしょう

瑞宝双光章

(教育功労)



すだ よりこ
須田 順子さん

元 公立中学校長

教育者として長きにわたり、児童・生徒の健全な育成や学校経営に尽力されました。地域と連携して読み聞かせグループを立ち上げ、文部科学大臣賞を受賞するなど地域の教育活動の活性化に貢献しました。また、県内の女性で初めて教育事務所長に就任するほか、市校長会会長、県学校長会副会長、市教育委員会教育長などを歴任し、女性リーダーとして教育行政の向上と発展に大きく寄与されました。

らんじゅほうしょう

藍綬褒章

(消防功績)



あおの ひろし
青野 浩さん

神栖市消防団団長

消防団員として長きにわたり、地域住民の生命、身体および財産を守るため、昼夜を問わず消防活動に尽力されています。現在は消防団団長として、団員の訓練指導、消防施設の整備拡充に努め、災害現場では迅速かつ適切な状況判断と指揮力を発揮し、地域の消防団の発展や地域住民の安全な暮らしに貢献されています。

茨城県水産製品品評会 市内の製品が県知事賞を受賞！

12月10日、水戸プラザホテルで茨城県水産製品品評会の表彰式が行なわれました。

今年度は116点が出品され、市内からは株式会社高木商店の製品が県知事賞に輝き、他にも5つの製品が各賞を受賞しました。おめでとうございます。

【沿海部門】

県知事賞

県農林水産部長賞

県加工連会長賞

//

県水産物開発普及協会会長賞

//

(株)高木商店「いわしの燻製塩オイル煮」

(株)ソウマ「さば文化干し」

(株)みうらや「海の幸めし 鯖とひじき」

(株)津久勝「金目鯛の煮付け」

伊藤 博「いか開き」

高野 俊彦「さくらぼし」



県知事賞の「いわしの燻製塩オイル煮」



神栖市民の皆さまへ

鹿島アントラーズから 新年のごあいさつ



謹んで新年のごあいさつを申し上げます。

昨年も神栖市の皆さまから格別のご声援を賜り、誠にありがとうございました。

昨シーズンは2人のブラジル人選手と6人の新人選手を加え開幕しました。新たなスタイルの成熟とタイトル奪還を目指しましたが、明治安田生命J1リーグ4位に終わるなど、その使命を果たすことはできませんでした。外国籍選手の入国遅れや選手・スタッフの感染など、新型コロナウイルスの影響を大きく受けたものの、逆境を跳ね返し頂点に立つための力が足りなかったことをクラブ一同、大変申し訳なく思っております。

本年、Jリーグは収容人数を制限なしの100%として開催することを目指しております。カシマスタジアムは昨年終盤から、キッズエリアや場外飲食ブースなどにより、コロナ以前の賑わいを取り戻しつつあります。満員のスタジアムで皆さまとタイトルの喜びを分かち合えるよう、勝利のため戦ってまいります。引き続き熱い応援をお願いいたします。

年頭にあたり、神栖市の皆さまのご健勝とご多幸をご祈念申し上げ、新年のごあいさつとさせていただきます。

株式会社鹿島アントラーズFC



©KASHIMA ANTLERS

R.N リフォーム・ヌマタ

どこに頼んでいいかわからないその工事、お任せ下さい。
小さな修理から大きな増改築、新築工事、自信あります！

トイレ改装 ユニットバス工事 リビング増築工事 駐車場増設

外壁塗装工事 バルコニー増築 住宅新築工事

現地調査、見積り無料

建設業許可 県(般・令1)第32918号

〒314-0135 神栖市堀割2-4-22

☎0299-92-0515



医師や看護師を目指す方へ 修学資金を サポート

☎・☎地域医療推進課 ☎0299-77-8207

貸与期間終了後に市内の医療機関(看護師は病院)に一定の期間従事した場合は、資金の返還を免除します。



医師修学資金

定員=2人

応募資格=医師として市内医療機関に勤める意欲のある医学部の大学生、大学院生

※居住地は不問

貸与額=月額20万円、

入学一時金240万円



看護師修学資金

定員=5人

応募資格=市内に1年以上住んでいる方の子や兄弟姉妹などで、看護師として市内の病院に勤める意欲のある看護学生

貸与額=月額5万円、

入学一時金60万円



◎共通事項

申込期間=1月4日(火)~3月11日(金)

※申し込みの状況などにより、期間終了後でも申し込みを受け付ける場合があります

応募方法=申請書など必要書類を郵送または持参(申請書は申込先または市ホームページで入手可)

●他の修学資金の貸与を受けている方は申し込みできない場合があるので、事前にご相談ください

●入学一時金は希望者のみ。入学年度のみ申し込みできます

●貸与者は、書類審査、面接で決定します

貸与期間=大学、大学院、看護師学校などの正規の修学期間内

医師を目指す方には、こんな制度もあります

医師教育資金利子補給制度

対象=市から修学資金の貸与を受けている方の保護者で、金融機関から教育資金の融資を受けている方

利子補給対象融資限度額=3,000万円

利子補給率=金融機関から融資を受けた資金にかかる支払利子の100%

※支払遅延にかかる利子などは除く

融資対象金融機関=(株)日本政策金融公庫、預貯金取扱金融機関

利子補給期間=正規の修学年数(上限6年間)

※応募方法などは、医師修学資金の貸与が決定した方へご案内します



地域支援サポーター養成講習会 受講者募集

申・岡長寿介護課 ☎0299-91-1701

「地域支援サポーター」は、施設の管理、高齢者の話し相手、イベントの計画など市が実施する地域支援事業などをサポートするボランティアです。

基礎講座

基礎講座を受講すると、高齢者居場所づくり事業(いこいこかみす・こいこいはさき)で協力員として活動できます。

対象 = 市内在住の方 定員 = 15人
場所 = はさき福祉センター

協力員の 活動内容

- 部屋開錠施錠、利用受付、出納管理など
- 話相手、ゲームの企画や参加
- イベントの計画・準備など

日程	時間	内容
2月2日(水)	午後1時30分 ～4時	介護保険制度・介護予防について、個人情報の取り扱い、緊急時対応、高齢者への接し方
2月9日(水)	午後1時30分 ～4時30分	ボランティア活動について、認知症サポーター養成講座、地域支援サポーターポイント制度とは

専門講座(やすらぎ支援員コース)

基礎講座と専門講座の両方を受講すると、市内の認知症高齢者宅などを訪問して見守りや話し相手をする「やすらぎ支援員」として、認知症高齢者とその家族を支援するボランティア活動ができます。

対象 = 市内在住の方 定員 = 20人
場所 = 保健・福社会館

日程	時間	内容
2月15日(火)・24日(木)、 3月1日(火)・8日(火)	午後1時30分 ～4時	認知症の理解と治療法、認知症の人への生活リハビリ、認知症の介護、社会資源についてなど
3月15日(火)	午後1時～4時	認知症カフェ実習
3月16日(水)	午後1時30分 ～3時30分	認知症高齢者の権利を守る、やすらぎさんの活動の実際

地域支援サポーターポイント制度

高齢者が社会参加を通して楽しく活躍することを応援し、介護保険料の負担軽減にもつながる、地域支援サポーターポイント制度を実施しています。

対象 = 65歳以上の地域支援サポーター

※要介護認定や要支援認定を受けた方、介護保険サービスの利用者を除く

- 地域支援サポーターの活動実績に応じてポイントを付与
活動1時間 = 1ポイント(1日2ポイントまで)
- ポイントに応じて、介護保険料月額基準相当額(5,000円)を上限に助成します。
1ポイントあたり100円

神栖市オンライン 合同業界研究会開催

参加無料

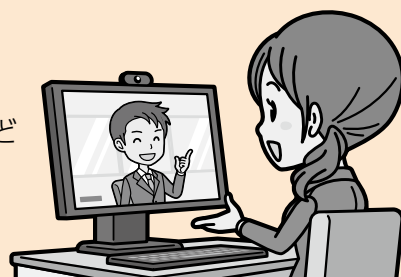
☎企業港湾商工課 ☎0299-90-1182

市内での就職を希望する、または興味のある方を対象に、市内立地企業の業界・職種について理解を深めてもらうため、オンライン合同業界研究会を開催します。さまざまな情報を入手できる機会です。ぜひご参加ください。

日時

2月15日(火)
午前9時30分～午後3時30分

対象＝主に2023年3月に卒業予定の学生、既卒者、転職希望者など
神栖市内での就職を希望する方
※参加企業、申し込み方法などは、
市ホームページをご確認ください



ご利用ください 「神栖市就職情報ナビ2022」

市内企業の採用情報、インターンシップ情報などを掲載しています。
求職中の方、これから市内での就職を希望する方は、ぜひご覧ください。

神栖市総合計画審議会委員 募集

2023年度から4年間のまちづくりの指針となる「第3次神栖市総合計画」の策定に当たり、計画案の審議などを行なう委員を募集します。

定員＝2人

対象＝次のすべてを満たす方

- 市内在住の20歳以上
 - 市税などの滞納がない
 - 議員や公務員でない
 - 平日に開催する会議に参加できる
- ※審議会日程(予定)：2022年3月、5月、8月、11月
- 市の他の審議会などの公募による委員を3つ以上兼務していない

任期＝委嘱の日～2023年3月31日

報酬＝日額6,000円(交通費別途)

申込方法＝応募用紙に必要事項を記入し、郵送、FAX、メールまたは持参

申込期限＝1月28日(金)必着

申・ 園政策企画課

〒314-0192 神栖市溝口4991-5

☎0299-95-9366

Fax0299-90-1112

✉kikaku@city.kamisui.ibaraki.jp



4月からの 会計年度任用職員 募集

市の非常勤職員である「会計年度任用職員」として働きませんか？

職種ごとに各課で募集します。勤務条件や業務内容、選考など、詳しくは市ホームページを確認いただくか、各問合先までお問い合わせください。



詳しくはコチラ

共通 任用期間＝2022年4月1日～2023年3月31日

職名	採用予定人数	条件・資格など	応募期間	問合先
女性総合相談員	1人	なし	1月4日(火)～ 2月4日(金)	市民協働課 ☎0299-90-1171
市民活動支援センター 事務補助員	1人			
コミュニティセンター 館長・副館長	2人	あり	1月11日(火)～ 21日(金)	市民協働課 ☎0299-90-1178
コミュニティセンター 事務員	25人	なし		
管理栄養士	1人	あり	1月4日(火)～ 31日(月)	健康増進課 ☎0299-90-1331
赤ちゃん訪問相談員	2人			
検診事務補助員	1人			
港公園管理事務職員	1人	あり	1月4日(火)～ 26日(水)	施設管理課 ☎0299-90-1153
神栖中央公園管理事務職員	3人			施設管理課 ☎0299-90-1154
営繕業務支援専門員	1人			
消費生活相談員	1人	あり	1月4日(火)～ 31日(月)	消費生活センター ☎0299-90-1105
農業委員会事務補助員	1人	なし	1月4日(火)～ 2月3日(木)	農業委員会事務局 ☎0299-90-1173

借金の整理

離婚

相続

金銭問題

不動産

建築

自己破産

過払金回収

各種民事・家事事件

問合せ

☎0299-91-1171

秘密厳守

土・日、夜間対応可

神栖・鹿島セントラル法律事務所

弁護士 瀧 智英・弁護士 谷本 雅晃
(茨城県弁護士会所属)

茨城県神栖市大野原4-7-11 鹿島セントラルビル新館5階

広告



1月1・15日号の
広報かみす

広報かみすはコチラで読めます
電子書籍サイト「かみすイーブックス」が開きます



土 sat	日 sun
<p>1 休日当番医…神栖済生会病院</p>	<p>2 休日当番医…白十字総合病院、神栖済生会病院(小児科のみ)</p>
<p>8 献血…カインズ神栖店 こども映画会…中央図書館</p>	<p>9 休日当番医…児玉医院、神栖済生会病院(小児科のみ) 成人式典…かみす防災アリーナ</p>
<p>15 こども映画会…中央図書館</p>	<p>16 休日当番医…野口医院、神栖済生会病院(小児科のみ)</p>
<p>22 こども映画会…中央図書館</p>	<p>23 休日当番医…宝山ハートクリニック、神栖済生会病院(小児科のみ) 一般映画会…中央図書館</p>
<p>29 こども映画会…中央図書館</p>	<p>30 休日当番医…白十字総合病院、神栖済生会病院(小児科のみ)</p>



日曜開庁

1月9日・23日

毎月第2・4日曜日
午前8時30分～午後5時15分
事前に取り扱業務をご確認ください。



休日当番医

診療時間 午前9時～午後4時

- 神栖済生会病院 ☎0299-97-2111
 - 児玉医院 ☎0299-93-1177
 - 五郎台ファミリークリニック ☎0299-92-6661
 - 城之内医院 ☎0299-92-1261
 - すずきクリニック ☎0479-21-7971
 - 野口医院 ☎0299-96-7373
 - 白十字総合病院 ☎0299-92-3311
 - 宝山ハートクリニック ☎0479-21-5511
- ※受付時間は要問い合わせ
白十字総合病院では救急担当医、神栖済生会病院では救急担当医および小児科医による診療となります

かみす健康ダイヤル**24**

24時間年中無休 健康・医療相談

☎0120-1331-69



納税

納期限 1月31日(月)

- 市県民税 第4期
- 国民健康保険税 第7期
- 後期高齢者医療保険料 第7期

夜間納税相談窓口

1月5日(水)・26日(水) 午後7時まで
閩納税課 ☎0299-90-1136



水質検査

毎週月曜日(祝日を除く)

- 閩環境課 ☎0299-90-1147
午前8時30分～午後1時30分
 - 市民生活課 ☎0479-44-6490
午前8時30分～正午
- ※専用容器は随時配布しています

広報かみすが動き出す

1 アプリをダウンロード・起動



[COCOAR]



2 表紙にスマートフォンをかざす
スペシャルムービーが楽しめる



広報かみすでは、ARがある写真にスマートフォンをかざすと動画が見られるARサービスを提供しています。写真や記事と連動した動画が視聴できます。スマートフォンをお持ちの人は無料アプリCOCOAR(ココアル)をダウンロードし、ぜひお楽しみください。

※ARとは拡張現実(Augmented Reality)のこと。スマートフォンを使い現実の物や景色の上に、付加情報を表示する技術。COCOARは印刷物にスマートフォンをかざすことで動画やHPを見ることができるARアプリです ※ARの有効期間は発行後2カ月です ※詳しくは市ホームページをご確認ください

1 月

2022年(令和4年)

広報かみすカレンダー

市役所 ☎0299-90-1111

総合支所 ☎0479-44-1111

神栖市ホームページ <https://www.city.kamisu.ibaraki.jp/>

ホームページ
はコチラ



市の人口 ()内は前月比 ※2021年11月末日現在

男…49,053人(-16) 女…46,082人(-6) 合計…95,135人(-22) 世帯数…42,951世帯(-11)

月 mon	火 tue	水 wed	木 thu	金 fri
27	28	29	30	31
3 休日当番医…神栖済生 会病院、城之内医院、 すずきクリニック	4	5 献血…DCMホームマック 神栖店	6	7 らっこちゃんタイムー おはなし会ー・おはな し会…中央図書館
10 休日当番医…五郎台ファ ミリークリニック、神栖 済生会病院(小児科のみ)	11 発育栄養相談(予約制) …保健センター	12 大腸がん検診(予約制) …保健センター・波崎 総合支所 館内整理日のため 図書館全館 休館	13	14 おはなし会…矢田部公 民館
17	18	19	20	21
24	25	26 離乳食教室(予約制)… 保健センター	27 発達相談(予約制)…保 健センター	28
31	1	<div style="text-align: center;">  <h2>かみす放送局</h2> <p>毎週金曜日 午後6時30分~ ON AIR</p>  <p>© 神栖市</p> </div>		

KANKANKAN インフォメーション

図書館、公民館からのお知らせです



図書館

図書館ホームページが表示されます



☎ 中央図書館 ☎0299-92-3746

コンサートin中央図書館

琴と尺八によるミニコンサートを開催します。

新春にふさわしい「春の海」のほか、人気のポップスやアニメソングなど、和楽器による名曲の数々をお楽しみください。

日時=1月15日(土) 午後2時~2時30分 ※申込不要



公民館



中央公民館

☎ 中央公民館 ☎0299-90-5500

かみす市民カレッジ 「睡眠」と「健康」の知恵袋講座 席に空きがあれば、当日参加可能

●第1回 人生100年時代！

くらしに役立つ睡眠と健康の知恵袋

日時=2月19日(土) 午後1時30分~3時

対象=市内在住・在勤・在学の中学生以上

定員=40人(先着順)

申込開始=1月7日(金) 午前9時

申込方法=電話申し込み

●第2回 よい睡眠とれていますか？

ちょっとした工夫で睡眠満足度アップ！

日時=2月26日(土) 午後1時30分~3時

対象=市内在住・在勤・在学の中学生以上

定員=40人(先着順)

申込開始=1月7日(金) 午前9時

申込方法=電話申し込み

市民将棋大会

3つのクラスに分かれて対戦します。優勝者には賞状と記念品を贈呈。ぜひ腕試しを！

日時=2月20日(日) 午前9時45分~午後4時

対象=市内在住・在勤・在学の小学生以上

定員=50人(先着順) 申込開始=1月6日(木) 午前9時 申込方法=電話申し込み

矢田部公民館

☎ 矢田部公民館 ☎0479-48-3311

矢田部公民館「水墨画展」

矢田部公民館で活動している美術連盟水墨同好会有志の作品を展示します。

墨で表現される繊細な絵画をぜひご覧ください。

期間=1月21日(金)~2月20日(日) ※月曜日休館

「ヒートショック」を防いで安全に入浴しましょう

ヒートショックは、血圧の上昇と低下が短時間に繰り返されることで起こり、急激な温度変化により体がダメージを受ける現象です。一般的に「浴室」は家の中で特に発生しやすい場所といわれています。

冬は入浴事故が増えます

暖かい部屋から寒い廊下やトイレに移動したり、寒い脱衣所から温かい湯船に入ったり、そのあとに寒い脱衣所に移動するなど、急激な温度変化により血圧が大きく変動することで、失神や心筋梗塞などが引き起こされます。

ヒートショックは、高血圧や不整脈の方、高齢の方に多く発生しています。特に、冬の寒い時期(11月～2月)の入浴事故は、ヒートショックが深く関係しています。

また、寒さによって長風呂になってしまうことが多いのも理由の一つです。

安全に入浴するための対策

●入浴前に脱衣所や浴室を暖めましょう

脱衣所や浴室を暖めると、血圧の変動を抑えることができます。暖房がない場合は、浴室を開けてシャワーから浴槽にお湯を張ったり、浴槽のふたを開けておくと、寒暖差が少なくなります。

●まずはかけ湯、またはシャワーを浴びましょう

いきなりお湯に入るのではなく、手や足など心臓に遠い部分から少しずつ体を温めていくことで、温度上昇による心臓への負担を軽減できます。

●お湯の温度は、38～41℃にしましょう

長時間入浴すると、疲労感が増し、ふらついて転倒しやすくなります。42℃以上の高温のお湯に入ると、心臓への負担が強くなります。

●浴槽から急に立ち上がらない

浴槽から出るときは血圧が急激に変動します。急に立ち上がると、立ちくらみを起こして転倒する恐れもありますので、ゆっくり立ち上がりましょう。

消費生活センター通信

SNS上のトラブルに注意!

事例1 「定型文を送信するだけで月に200万円稼げる」というSNSの広告を見て副業サイトにアクセスし、高額なサポートプランの契約をしてしまった

事例2 SNSで知り合った相手から「別のサイトでやり取りをしよう」と言われ、出会い系サイトに誘引され、高額な費用を支払った

トラブル防止のポイント

- SNS上の広告はしっかり内容を確認しましょう
- SNS上で知り合った相手が本当に信用できるか、慎重に判断しましょう
- 学生証や運転免許証などの情報をSNSで送ると、取り戻すことが難しくなり、より大きなトラブルに発展することがあるので、絶対に渡さないようにしましょう



今年4月から「18歳」で成年に

未成年者は契約をするとき、両親など親権者の同意が必要で、同意のない契約は取り消すことができます。一方、成年になると一人で契約できる半面、原則として一方的に取り消すことはできません。不安に思ったときや、トラブルにあってしまったときは、消費生活センターにご相談ください。

困ったときには、お早めにご相談を!

消費生活センター

☎0299-90-1166 (相談専用)

月～金曜日(午前9時～正午、午後1時～5時)

神栖市の特産品を募集



認証シール

申・関企業港湾商工課 ☎0299-90-1182
神栖市観光協会 ☎0479-26-3021

市の魅力を発信するため、市内で生産・商品化され、市民や観光客に親しまれる優れた商品を、神栖市特産品に認定します。

認定された商品には特産品認定証を交付し、容器や包装に表示できる認証シールを配布します。また、市ホームページなどへ掲載のほか、イベントやキャンペーン活動で神栖市をPRする物産品として活用します。

全国にPRしたい一品を神栖市の特産品にしてみませんか。

申請期間 = 1月4日(火)～31日(月)

対象 = 次のすべてを満たすこと

- 市内に所在する事業所または事業者である
- 市内で生産または商品化したもの、または市内で生産された原材料を使用している
- 市の魅力を発信できるもの
- 信頼性・安全性が認められるもの

申請方法 = 市または観光協会のホームページから申請様式をダウンロードし、必要事項を記入の上、申請先へ提出

※書類や選定委員会による審査を経て認定します



学校給食調理業務 スタッフ募集!

勤務地 ◆ 神栖市大野原 / 神栖市砂山 / 神栖市土合東

内容 ◆ 学校給食の調理、食器の洗浄管理

資格 ◆ 通勤手段確保できる方 ★調理師資格取得応援します!

時間 ◆ ①8:15～16:15 ②8:15～12:00 ③13:00～15:30又は16:15

給与 ◆ ①年収163万円～185万円(諸手当込)・

※調理師手当(月3,000円)、皆勤手当(月5,000円)

②③時給940円～970円

休日 ◆ 土・日・祝、夏季休暇有(年間出勤220日)

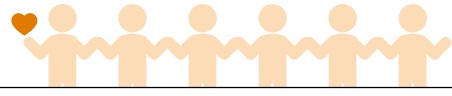
待遇 ◆ 交通費規定内支給、車通勤可、制服貸与、昇給・賞与有、社会保険完備

応募 ◆ まずはお気軽にお問い合わせ下さい。

換算時給
1,058円～
1,201円
(今年度実績より試算)

広告

鹿島都市開発株式会社 ☎0299-92-3551 神栖市大野原4-7-1 担当/採用係
電話受付 月～金曜8:30～17:30



矢田部・土合地域コミュニティ協議会 設立

市内で2つ目となるコミュニティ協議会が、矢田部・土合地域に新たに設立されました。協議会では地域の一体感や信頼関係を大切に、みんなにやさしく、暮らしやすい地域づくりを目指しています。そのために、さまざまなイベントを企画し、その活動を通じて「日頃からのご近所付き合い」を推進していきます。

協議会初のイベントとして11月20日に矢田部ふれあい館で開催されたグラウンド・ゴルフ大会には26人が参加し、和気あいあいとプレーを楽しみました。



イベント情報 ^{わらわっさい}「笑輪祭」

地域子どもたちが、ステージで演奏やダンスを披露。みんなの笑顔があふれるイベントです。

日時=1月23日(日) 午後0時30分~3時

場所=神栖市教育センター



神栖四中学区地域コミュニティ協議会を表彰

11月30日、神栖四中学区地域コミュニティ協議会が、茨城県警察本部・茨城県交通安全協会から表彰されました。2013年の結成当初から長年にわたり、立哨活動や交通誘導などに継続して取り組み、地域の交通安全に貢献したことが認められたものです。おめでとうございます。



樋口義則会長(左)、神栖警察署 長峯博文署長(右)

コミュニティ協議会とは

地域のさまざまな問題の解決に向け、行政などと連携しながら、住民一人ひとりの安全・安心な暮らしを地域全体で守ることを目的とした組織です。

近年、地域との関わりが減少し、隣近所の人顔も見えないと言われていますが、大災害の発生時など、いざというときには地域の助け合いが重要です。

コミュニティ協議会では、地域の区長や民生委員などはもちろん、各種団体の活動などを通じて、地域の活力を育んでいます。



オンライン開催

自転車普及啓発セミナー

☎ 閩政策企画課 ☎ 0299-90-1120

市では「子どもから大人まで、あたりまえのように自転車を楽しめるまち“かみす”」を目指し、市内での自転車利用の推進に取り組んでいます。

今回のセミナーでは、自転車の楽しさや健康効果などのメリットに加え、神栖市ならではの自転車の楽しみ方「かみす自転車スタイル」をお伝えします。

日時 1月22日(土)
午後2時～4時

申込方法=QRコードから申し込み
申込期限=1月19日(水)



プログラム メインテーマ：自転車で楽しく健康に！かみす自転車スタイルのススメ

演題	講師
自転車の楽しみ方と健康効果、自転車通勤のススメ	日向涼子氏(モデル、サイクリスト)
神栖市での自転車通勤による健康効果	神栖市職員など
海外事例に学ぶ自転車活用スタイルと神栖市での展開	原忠信氏(筑波大学芸術系准教授)
自転車の交通ルール・マナー	神栖警察署交通課職員
パネルディスカッション 「神栖市でもっと自転車を楽しむには」	モデレーター：小菅隆太氏(NPO法人issue+design 理事) パネリスト：日向氏、原氏、神栖市職員など

サイクルサポートステーション 登録施設を募集

☎ 閩政策企画課 ☎ 0299-90-1120

市では、自転車利用のサポート体制を充実・強化するため、サイクルサポートステーションに登録できるお店や施設を募集しています。登録を希望する方は、政策企画課までご連絡ください。

サイクルサポートステーションとは

安心・安全なサイクリングのため、トイレや休憩スペース、サイクルラックの無料貸し出しや、サイクリスト向けの優待サービスを提供する施設です。詳しくは市ホームページをご覧ください。

- サイクルラックがない場合は、市から貸与します(数に限りがあります)
- 登録されたお店や施設は、市ホームページやつくば霞ヶ浦りんりんロード 利活用推進協議会ホームページで紹介します

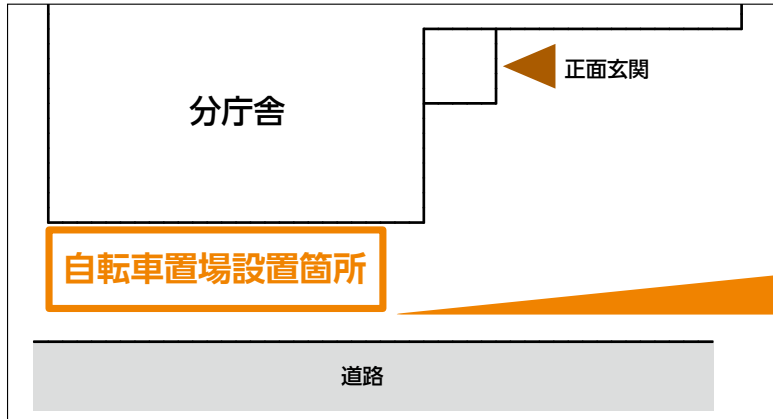


市役所分庁舎に自転車置場ができました



図契約管財課 ☎0299-90-1132

サイクルスタンドが設置され、ロードバイクやスポーツ自転車も駐輪できます。屋根付きの広いスペースを確保していますので、ぜひご利用ください。



水道加入金を減免します

図水道課 ☎0299-90-1165

市では水道普及率の向上を目指し、水道の利用を推進するため、住宅向けの新規水道加入金を減免します。

対象 = 市水道事業から直接給水を受ける住宅向けの新規水道加入者

減免対象期間 = 2021年4月1日～2026年3月31日

※2021年4月1日～12月31日に住宅向けの給水装置工事(新規)申請を行なった方へは、

減免した金額分の還付を行ないます。対象者には申請書類などを送付します

減免金額 = 3万円



創業101年

みみ 耳 補聴器体験会 実施中

銚子市・神栖市で唯一の「認定補聴器技能者」在籍店

最新防音室完備 **エレガンス天昭堂** 広告

補聴器は非課税商品です ☎0479-22-2789 銚子市若宮町3-5

オーダーカーテンフェア開催中!

採寸・見積り無料

新築・お取り換えの方ご相談ください
ブラインド・ロールスクリーンも特価販売中
1ヶ所でも喜んで伺います! ご来店お待ちしております。

ルームビズ鹿嶋店
Tel 0299-84-1317

鹿嶋市宮中 307-1
時間 12時～18時(水曜定休)

ルームビズ鹿嶋店 検索

ドコモショップ ヤマダ電機 124号 カシマササギアム
コナカ

不二家 ★ 洋服の青山 イオン 小見川

当店 広告

一般競争入札による市有地売却

☎契約管財課 ☎0299-90-1132

入札日＝2月4日(金)

場所＝市役所本庁舎

申込方法＝入札日当日、指定の時間
に入札場所へお越しください

※必要書類は、契約管財課または市
ホームページから入手できます

※郵便での申し込みを希望する場合
は、事前にお問い合わせください



入札参加条件

- 個人または法人を問いません
- 市内居住の有無を問いません
- 入札保証金(入札額の5%以上)が必要です
- 契約時に売払い代金の10%以上を納入し、残額を**3月3日(木)**までに一括納入
- 次に当てはまる方は申し込みできません
 - ・契約を締結する能力がない
 - ・破産者で復権を得ていない
 - ・暴力的不法行為を常習的に行なっている、またはその組織にある
 - ・「無差別大量殺人行為を行った団体の規制に関する法律」に基づく処分の対象となっている団体またはその構成員
 - ・市税などの滞納がある(神栖市に納入義務がある方)

売却物件	物件番号	所在・地番	地目	面積(m ²)	予定価格(円)	入札・開札時間	申込時間
	21-11	太田字宝山4670番5	雑種地	996	6,374,000	午前9時30分	午前9時～9時15分
	21-12	太田字宝山4670番6	雑種地	1,165	7,223,000	午前10時	午前9時30分～9時45分

第35回

明るい選挙啓発標語コンクール

☎神栖市選挙管理委員会 ☎0299-90-1125

市選挙管理委員会では、市内小中学校の児童生徒から選挙啓発の標語を募集し、啓発活動に役立てています。今回も数多くの応募作品の中から、入選作品を決定しました。

小学生の部

最優秀作品 伝えよう 自分の意思を 投票で

塚口 陽向さん(軽野小6年生)

優秀作品 無関心 それが一番 無責任

草野 璃子さん(軽野東小6年生)

18さい いいねの代わりに その一票

黒崎 菜友さん(大野原西小6年生)

参加しよう 届け一票 私の声

吉田 あこさん(柳川小6年生)

中学生の部

最優秀作品 投票は 未来を変える 意思表示

木村 宇汰さん(神栖四中3年生)

優秀作品 届けよう 未来を創る 君の声

齋藤 藍空さん(波崎三中1年生)

変えるのは あなたの手にある その一票

竹中 桃さん(波崎三中3年生)

たかが一票 されど一票 未来を変える 大きな力

藤邨 萌生さん(波崎一中3年生)

かみす情報局



子育て応援券 まもなく申請期限

園子育て支援課

☎0299・77・7011

市内に住民登録がある2022年度就学予定の子どもの保護者へ、市内協賛店で使用できる3万円分の神栖市子育て応援券を贈呈しています。

新たに市内へ転入した方や、まだ申請をしていない方は、期限までに手続きをお願いします。

申請期限 11月31日(月)
有効期限 2月28日(月)



歯周病検診の助成は2月28日まで

固健康増進課

☎0299・90・1331

市が実施する歯周病検診の対象者へ、昨年4月に受診券を送付しています。期間内に協力歯科医療機関に予約の上、受診してください。

歯周病は気付かないうちに進行し、歯を失う最大の原因となっています。生活習慣病とも関わりがあり、歯周病予防は生活習慣病リスクの低減につながります。これを機に、歯周病対策を習慣化しましょう。

対象 20・30・40・50・60・70歳の方(2021年度中の年齢)
費用 500円 ※70歳は無料
有効期限 2月28日(月)
※受診券を紛失したときは、健康増進課窓口で再発行の手続きをしてください

コンビニ交付の休止

固市民課

☎0299・90・1140

次の期日は、システムメンテナンスのため、コンビニエンスストアでの証明書の発行ができません。ご理解とご協力をお願いします。

利用停止日 1月11日(火) 終日
※戸籍の附票の写しは、1月7日(金) 10日(月・祝)も発行できません

傷病手当金 適用期間の再延長

国民健康保険や後期高齢者医療に加入しており、会社などに勤めている方が新型コロナウイルス感染症に感染するなどし、療養のために会社を休み、給与の支払いを受けられなくなった場合、傷病手当金を申請できます。

適用期間 2020年1月1日～

2022年3月31日

問合先 国保年金課

● 国民健康保険の方

☎0299・90・1142

● 後期高齢者医療の方

☎0299・90・1143

この街で暮らそう
◆お部屋探しの窓口◆

エイデル
茨城県知事(3)第6657号

好きですこの街 みんなの街

TEL 0299-95-6001
(有)平泉コーポレーション 神栖市筒井1373-1
URL <http://hiraizumi-kamisu.net> 広告

神栖市・銚子市・旭市・東庄町の相続・遺言の出張相談承ります

司法書士 行政書士 **小嶋法務事務所**

- 相続・遺言
- 不動産登記
- 借金問題
- 会社の登記
- 裁判所・官公署での各種手続き

お気軽にお問い合わせください

☎0479-26-3101

〒314-0343 神栖市土合本町三丁目 9809 番地 250
代表司法書士・行政書士 小嶋秀一郎

至 鹿嶋
かもめ大橋入口交差点
波崎商工会館
矢田部公民館
消防署
事務所
至 銚子
矢田部中央交差点

124

広告

マイナポイント第2弾が始まります

マイナポイント第1弾では、2021年4月までにマイナンバーカードを申請し、マイナポイントの申し込みをした方を対象に、電子決済サービスを利用したチャージ・買い物金額に応じ、最大5000円相当のマイナポイントが付与されました。

第2弾では、1月1日から対象者にマイナポイントが付与されます。

対象者

- 次のいずれかに該当する方
 - マイナンバーカードを2021年5月以降に申請した
 - すでにマイナンバーカードを取得しているが、マイナポイント第1弾に申し込まなかった
 - マイナポイント第1弾に申し込んだが、5000円相当のポイント上限に達していない
- ※マイナポイントの申し込みは、パソコンやスマートフォンで手続きができます。(対応機種は限られます)



詳細は、決まり次第市ホームページや広報紙でお知らせします。

第三者行為の届け出のお願い

圓国保年金課

(国民健康保険) 0299・90・1142
(後期高齢者医療) 0299・90・1143

国民健康保険・後期高齢者医療制度に参加している方が、交通事故や他人の犬にかまれたなど第三者(自分以外)の行為によって負傷した場合、治療費は本来、加害者が負担すべきですが、被害届を提出することで、保険証を使って治療を受けることができます。その場合は、速やかに国保・後期高齢者医療の窓口へ届け出や連絡をしてください。

ご注意ください

- 相手方との取り決めや示談をする前に届け出てください。示談内容によっては、治療費を被保険者自身で負担しなければならなくなる場合があります。示談をする場合も、事前に国保年金課へご連絡ください。
- 保険証が使えないとき
- 通勤中や業務中の負傷
- 飲酒運転や無免許運転など自身の故意による犯罪行為での負傷

確定申告はご自宅です

圓潮来税務署

0299・66・6931

次の方法で自宅から申告書の提出ができます。

- e・Taxで申告書を提出
 - 申告書を作成・印刷し、潮来税務署へ郵送(〒311・2492 潮来市小泉南1358) e・Tax・作成コーナーヘルプデスクで相談もできます
- ☎ 0570・01・5901

■ 所得税・個人消費税・贈与税の確定申告

日時 11月24日(月)～3月15日(火)
土・日曜日、祝日を除く
午前8時30分～午後4時
場所 潮来税務署

※会場への入場には、当日配付または、事前に国税庁公式LINEから取得した入場整理券が必要です

※潮来税務署では、還付申告を希望する方の申告相談を確定申告前の2月15日以前でも受け付けています

相続・遺言のこと

「困った」の前にご相談ください

☎0299-95-6508 受付時間 平日 8:45~18:00

行政書士神栖さとう事務所 行政書士 佐藤鉄也
〒314-0143 神栖市神栖 1-19-10 **広告**

● 法律相談 ● 民事事件 ● 債務整理
● 自己破産 ● 離婚 ● 相続・遺言 ● 顧問

まずは、お気軽にご相談下さい。
あなたと一緒に解決します!

◇鈴木法律事務所◇

お問合せ・ご予約: TEL. 0299-84-0900

〒314-0034 鹿嶋市鉢形台1084番地22 弁護士 鈴木 篤
ヨネカワ第2ビル1F (鹿嶋郵便局近く) <<茨城県弁護士会所属>>

広告

自動車税は便利な口座振替で

問行方県税事務所

☎0299・72・0041

口座振替にすると、納付のために金融機関へ出向く必要がなくなり、新たに自動車を取得したときも再度の手続きが不要です。預金口座のある県内の金融機関へ届出印を持参し手続きしてください。

2月末までに申し込むと、2022年度の自動車税から口座引き落としになります。

1月10日は「110番の日」

問神栖警察署

☎0299・90・0110

110番は、警察に駆けつけてほしい時の緊急通報ダイヤルです。相談や要望、問い合わせのために利用すると、緊急の事件・事故への対応を遅らせることになります。

相談などの際は、警察相談専用電話（#9110）をご利用ください。

オレンジカフェかみす

問・問長寿介護課

☎0299・91・1701

認知症の人やその家族、支援者などが気軽に交流を楽しんだり意見交換したりできます。個別相談も可。

日時 1月18日(火)

午後1時30分～3時30分

場所 保健・福祉会館

定員 10人(予約先着順)

パーキンソン病友の会(鹿の会)ミニ交流会

問・問パーキンソン病友の会 発知

☎090・1851・7799

病気の悩み、薬、介護のことを患者・家族で話そう。

日時 1月22日(土)

午後1時30分～3時30分

場所 トレイクエコー(行方市)

費用 500円(会員は無料)

申込方法 前日までに電話申し込み

募集

パブリックコメント

神栖市地域防災計画(案)

問・問防災安全課

☎0299・90・1126

災害に関する総合的な指針と対策計画を定めた「神栖市地域防災計画」の改訂にあたり、意見を募集します。

閲覧・提出期間 1月7日(金)～2月5日(土)

対象 市内在住・在勤・在学の方
閲覧場所 防災安全課、市民生活課、かみす防災アリーナ、各公民館、各コミュニティセンター、市ホームページ



提出方法 所定の用紙に必要事項と意見を記入し、郵送・FAX・持参またはいばらき電子申請・届出サービスマスで提出

提出先 防災安全課

〒314・0192 神栖市溝口

4991・5

☎0299・92・4917

パブリックコメント

第3次健康かみす21プラン(案)

問・問健康増進課

☎0299・90・1331

市民の健康寿命の延伸と健康格差是正のため、「健康日本21(第二次)」、「第2次健康いばらき21プラン」を踏まえ、「第3次健康かみす21プラン」を策定します。この計画案について、意見を募集します。

閲覧・提出期間 1月11日(火)～2月10日(木)

対象 市内在住・在勤・在学の方
閲覧場所 健康増進課、市民生活課、かみす防災アリーナ、各公民館、各コミュニティセンター、市ホームページ



提出方法 所定の用紙に必要事項と意見を記入し、郵送・FAX・持参またはいばらき電子申請・届出サービスマスで提出

提出先 健康増進課

〒314・0121 神栖市溝口

1746・1

☎0299・90・1330

※持参の場合は市民生活課も可

暮らし

募集

講座・教室

相談

海岸清掃実行委員会メンバー募集

目・岡廃棄物対策課

☎0299・90・1530

「日川浜・波崎漁港の約20kmの白砂青松を大切な財産として将来に引き継ぎたい」との思いで実施する海岸清掃の実行委員を募集します。

活動内容 2022年海岸清掃の企画・立案と当日のスタッフ活動

会議 2月から月1回(年6回)程度、平日午後6時30分からを予定

申込期間 1月17日(月)～31日(月)

申込方法 市ホームページで入手した申込用紙または任意の様式に記入し、持参またはFAX

☎0299・90・1031

※任意の様式の場合、「2022年海岸清掃実行委員会参加申込」とし、次の内容を記載

個人 氏名・住所・連絡先

団体 団体名・代表者・所在地・人数・委員になる方の氏名と連絡先

※委員の報酬はありません

※状況により中止となる場合があります

障害者職業訓練校 生徒募集

岡県立水戸産業技術専門学院

☎029・300・5221

訓練期間 4月8日(金)～9月22日(木)

訓練内容 OA・販売・清掃実技、生活習慣の確立やコミュニケーション能力向上の社会適応訓練、企業実習

対象 軽度の知的障害のある方(療育手帳を持つか、公的機関でそれと同等と判断された)

定員 10人

費用 作業服代などの実費(授業料は無料)

募集期間 2月7日(月)まで

入学選考日 2月21日(月)

申込先 最寄りのハローワーク

鹿島灘高校 成人入学生募集

岡県立鹿島灘高校

☎0299・69・2511

定時制課程の普通科高校で、成人を対象とした「成人特例入学者選抜」を実施します。

対象 高校を卒業していない満20歳以上の方(2022年4月1日時点の年齢)

出願期間 2月8日(火)～10日(木)

試験日 3月3日(木) ※作文と面接

※出願書類など詳細はお問い合わせください

水戸南高校通信制課程生徒募集

目・岡県立水戸南高校

☎029・247・4284

対象 県内に住所がある方または隣県に住所があり県内に勤務する方で、次の条件を満たす方

- 一般入学 中学校などを卒業、または2022年3月卒業見込み
- 編入 高校などを退学し、18単位以上を修得済み


● 転入 高校に在籍中で、2022年3月までに18単位以上修得する見込みがある

申込期間

一般入学 3月11日(金)～24日(木)

編入・転入 3月4日(金)～9日(水)

—真心の福祉・教育・おもてなし文化進めます— **広告**

政府登録・国際観光ホテル
 **アトンプレスホテル** 宿泊・婚礼・七五三・一般宴会
 幸武都市開発株式会社

〒314-0144 神栖市大野原1-12-1
 大代表 TEL (0299)92-4411
 FAX (0299)92-2314
 E-mail info@atonpalacehotel.co.jp
 URL https://www.atonpalacehotel.co.jp



—近代都市形成育む持続可能な開発進めます— **広告**

創業1973年
 **幸武不動産株式会社** 建売住宅販売 常磐の家シリーズ

本社 〒314-0143 神栖市神栖4-5-31
 TEL (0299)90-0020
 FAX (0299)77-9776
 E-mail info@kobu-fudousan.jp
 URL https://www.kobu-fudousan.jp



暮らし

募集

講座・教室

相談



講座・教室

県民公開講座

自分の健康は自分で守る！
薬のプロ薬剤師に聞いてみよう

申・岡(公社)茨城県薬剤師会
☎029・306・8934

薬やサプリメントによる上手なセルフメディケーションの方法や、健康管理をサポートする薬局・薬剤師に関する講話。オンライン会議アプリZoomを利用した講座です。

日時 2月20日(日)

午前10時～正午

申込方法 県薬剤師会ホームページから申し込み



2021年 人身交通事故発生件数(12月15日現在)

	発生件数	死者数	負傷者数
市内	186	6	213
市内増減 (前年同月比)	-24	3	-48
県内	5,598	71	6,838
県内増減 (前年同月比)	-168	-7	-267

市内の刑法犯認知件数

年	犯罪総数	侵入犯罪	街頭犯罪			計
			乗り物盗			
			自動車	オートバイ	自転車	
2021年 (11月末)	450	19	22	1	20	512
2020年 (11月末)	568	40	11	3	27	649
増減	-118	-21	11	-2	-7	-137

市民相談



困りごとサポート室 ☎0299-77-7616

どこに相談したらいいかわからない…。

そんなとき、市の適切な部署などをご案内します。

市民協働課「困りごとサポート室」 開庁日の午前8時30分～午後5時

子育てカウンセラー相談(予約制)

第2月曜日

第4日曜日

こども福祉課 ☎0299-95-9576

家庭児童相談(予約制)

月～金曜日

こども福祉課 ☎0299-95-9576

教育に関する悩みの相談

月～金曜日

☎0299-77-7544

不登校に関する悩みの相談

月～金曜日

いきいき神栖 ☎0299-97-2816

すくすく波崎 ☎0479-40-5512

ひきこもり・就労支援相談(予約制)

第2木曜日

障がい福祉課 ☎0299-90-1137

法律相談(予約制)

毎月4回

市民協働課 ☎0299-90-1178

女性総合相談(予約制)

毎週火曜日

第2・4木曜日

市民協働課 ☎0299-90-1171

行政相談

第2火曜日 市役所本庁舎

市民協働課 ☎0299-90-1178

消費生活相談

月～金曜日

消費生活センター ☎0299-90-1166

人権相談

水戸地方法務局鹿嶋支局(予約制)

祝日を除く月～金曜日

☎0299-83-6000

福祉総合相談・こころの相談

ボランティア相談

社会福祉協議会 月～金曜日

神栖本所 ☎0299-93-0294

波崎支所 ☎0479-48-0294

妊娠期から子育て期までの相談

月～金曜日

子育て世代包括支援センター

☎0299-77-9288

お酒に関する悩み何でも相談(予約制)

第4水曜日

鹿嶋市保健センター

☎0299-82-6218



みんなの掲示板

掲載している情報は、新型コロナウイルス感染症の状況により、変更する場合があります。最新の情報は、問合せ先にご確認ください。

☎…申し込み 問…問い合わせ

市民ワンポイント スキーレッスン教室

日程=2月4日(金)~6日(日)
場所=ホワイトワールド尾瀬岩鞍(群馬県) ※武道館集合
対象=高校生以上
定員=5人(先着順)
費用=25,000円程度
申込期間=1月12日(水)~27日(木)
申込方法=内金5,000円を添えて、来館申し込み
☎・問武道館 ☎0299-96-7700

冬季バドミントン大会

日程=2月6日(日)
受付=午前8時30分~8時45分
場所=武道館大道場 対象=中学生以上 競技=個人戦・男女ダブルスリーグトーナメント クラス=合計年齢別3クラス(95歳以下・96~110歳・111歳以上) 費用=1チーム2,500円 申込期間=1月4日(火)~30日(日)午後5時
☎・問武道館 ☎0299-96-7700

Kamisu 3×3 Champions Cup 2021

日程=3月20日(日)~21日(月・祝)
場所=市民体育館
申込期限=1月16日(日)午後5時
※大会の概要(クラス分け)や申込書の様式など詳細は神栖市バスケットボール連盟ホームページを参照。参加チームは申込受付終了後に選考
申込方法=来館申し込み
☎・問武道館 ☎0299-97-7700

生涯学習101講座 塾生募集

一緒に楽しみながら学びませんか。
期間=4月~2023年3月 場所=鹿嶋市まちづくり市民センター
費用=●月1回 年間6,500円
●月2回 年間12,000円
※その他経費は実費
申込期間=1月11日(火)~2月20日(日)
☎・問かしま灘楽習塾 ☎0299-85-2601

華やかな作品展

日程=1月18日(火)~2月13日(日)
時間
●火曜日 午後1時~4時
●水~土曜日 午前10時~午後4時
●日曜日 午前10時~午後3時
場所=鹿嶋市まちづくり市民センター
☎・問かしま灘楽習塾 ☎0299-85-2601

書道講座 生徒募集

期間=4月~2023年3月
●講座A 第2・第4土曜日 午前9時30分~午後0時30分 ●講座B 第2・第4木曜日 午後6時~8時 場所=大野原コミュニティセンター 対象=市内在住・在勤の高校生以上の初心者 定員=各20人(先着順) ※教材は実費
申込期限=3月12日(土)
☎・問文化センター☎0299-90-5511

旧陸海軍の史料はありますか？

茨城郷土部隊史料保存会では、旧陸海軍に関する史料の収集・保存や展示を行なっています。遺品や写真などの史料をお持ちの方はご連絡ください。
☎茨城郷土部隊史料保存会 大高 ☎029-254-3520


神栖市魅力情報発信ポータルサイト

かカミスミカ 神栖市をもっと楽しむ情報サイト

☎広報戦略課☎0299-95-7577

おすすめ記事

- 今までも、これからも愛される神栖のシンボル——市民なら知っておきたい神之池の歴史
- 子どもが喜んで食べる「かみすのピーマン」の裏側！ 日本一のストーリー
- 神栖市に駅？地元でもあまり知られていない「神栖駅」



最新記事を今すぐチェック！！

神栖市メールマガジン

防災情報は随時、イベント情報などは毎週水曜日に配信中！
空メールを送信後、返信されたメールにそって手続きすれば登録完了！
☎e-kamisu-city@xpressmail.jp
※配信サービスは無料ですが、パケット料金は利用者負担になります



屋根・外壁の塗り替えセミナー

塗り替えをする前に聞きたい、知りたい予備知識を教えます 参加費無料
新型コロナウイルス感染症防止対策の上実施致します

要予約 業者に見積もりを取る前の外壁塗装の教科書を差し上げます

神栖市保健・福祉会館
1/8 ☎ 午前9時30分~11時30分

お問い合わせ・お申し込みはこちら
TEL 0120-861-761 主催 一般社団法人市民講座運営委員会



カミスココくんからのお年玉つき! 新春クロスワード

応募・問合せ先＝広報戦略課
☎0299-90-1123
〒314-0192 神栖市溝口4991-5

あけましておめでとうございます！
お正月はクロスワードに挑戦しませんか？
正解者の中から抽選で15人にカミスココくん
グッズと図書カード500円分をプレゼント！

応募方法＝はがきに、①住所②氏名③年齢④電話番号⑤答え
⑥広報紙への意見や感想を書いて郵送。または、
いばらき電子申請・届出サービスで応募(記載漏
れがあると無効となります)



応募期限＝1月20日(木)消印有効
※当選者の発表は、賞品の発送をもって代えさせていただきます

タテのヒント

- 01 2021年の干支は辛丑。2022年の干支は？壬○○。
02 かき氷の一種。抹茶のシロップにゆでた小豆をかけたもの。
03 蒸気を動力としている列車。蒸気○○○○○。
04 落語や漫才などを見ることが出来る演芸場。

1	2	3	4 B		5 D	6	7	8
9					10			
	11			12				
13			14		15	16		17
18				19				
			20	21	C	22		23
24		25		26			27	
28 A	29		30			31		32
33			34	35		36		37
38					39		E	

答え

A	B	C	D	E
---	---	---	---	---

- 05 食べ物をかんで砕けたときの感触のこと。
06 取っ手のついた円筒形の食器。○○カップ。
07 小麦粉に水を加えて混ぜるとできる成分のこと。
○○○○フリー。
08 ペルー共和国の首都。
10 鳥や獣などを捕まえること。
12 趣味や道楽に精通したさま。情報○○。相撲○○。
13 夜空に光り輝く無数の天体。
14 縁日や温泉宿などで着る手軽な着物。
16 鉄筋コンクリートなどでできた高層の建物の総称。
あべのハルカスやエンパイア・ステート・○○など。
17 神社の神職や巫女をまとめる長のこと。
19 塩化ビニールなどで作られた薄く柔らかいレコード。
21 今日の朝のこと。
22 神栖市のゆるキャラ。カミス○○くん。
23 円盤の形をした遊具。投げて遊びます。
24 2021年11月7日に行なわれた選挙。神栖○○○○選挙。
25 服に液体などが付着してできる汚れのこと。
27 自分の兄弟姉妹の息子のこと。
29 顔や姿を映しみる道具。
30 カツオやマグロなどの魚肉の赤黒い部分。
32 広報かみす2021年4月1日号の特集の題名。○○○駅。
35 全長1mに達することもある茶褐色の魚。地域によってはアラと呼ばれる。
36 牛の肋骨あたりの肉。○○コース。

ヨコのヒント

- 01 ○○○○○2020オリンピック。神栖市にもチュニジア共和国の選手が事前キャンプに訪れました。
05 茨城県の特産品で、10cmを超えるものもある肉厚の二枚貝。鹿島灘○○○○。
09 ラジオとカセットテープレコーダーを一体化した機械の略称。
10 風が吹くと棒についた羽根が回転するおもちゃ。
11 黄金色のつやがある貴金属。元素記号はAu。
12 体操競技の一種。ワイヤーで吊られた二つの輪を両手で握り回転や倒立などをする。
13 日本列島中央部にある最大の島。
15 洋風の居間のこと。3LDKであればLにあたる。
18 言葉遣いや動作が落ち着いた上品なさま。
20 竹の若芽。チンジャオロースーや炊き込みご飯にするとおいしい。
23 初夢に見ると縁起の良いもの。一○○二鷹三茄子。
26 伝統手芸の一つで、厚手の布に細かく刺し縫いを施した織物。
28 目的地まで距離の短い道。
31 「○○○の嘴」のことわざの語源にもなっている。くちばしの上下が食い違っている小鳥。
33 古代インド発祥で特殊な姿勢や呼吸法などを行なう修行法。現在はエクササイズとして行なわれる。
34 肉や野菜などを煮たときに、表面に浮き出る白く濁った物を取ることに。
37 味がうまいもの例え。
38 海水浴場に建てられている飲食や避暑を目的とした店舗。
39 アメリカの俳優で主演作は「ダイ・ハード」。○○○
○・ウィリス。



八神純子 Live

キミの街へ ～ for all living things ～

演奏

宮本貴奈 (ピアノ)、竹中俊二 (ギター)

公演日

2月13日(日)

チケット発売日
1月8日(土)

開演
時間

午後4時開演(午後3時15分開場)

チケット料金

全席指定 4,000円(税込)

会場

文化センター

主催 = (公財) 神栖市文化・スポーツ振興公社

企画制作 = アオイスタジオ

※未就学児入場不可

※車いす席での鑑賞をご希望の方は、問合先まで

※感染症予防のため、座席の間隔を空けての販売
となります

※来場の際は、手指消毒・検温・マスクの着用
など、新型コロナウイルス感染症対策にご協
力をお願いします

※感染拡大の状況により、中止・延期となる場
合があります

チケット販売所

文化センター ☎0299-90-5511

発売日初日は電話予約・オンライン

チケット受付のみ(午前9時から)

※オンラインチケットは文化センターホームページで



電話予約について

- 発売日初日に限り、1件につき6枚までとします
- 座席の指定はできません
- チケットの引取期間は、予約の翌日から1週間以
内です。ご予約後のキャンセルはできません

新型コロナウイルス

健康増進課 ☎0299-90-1331

感染拡大防止

へのご協力をお願いします。
変異株にも「基本的な感染症対策」は有効です。



マスクは正しく着けましょう！

鼻やあごもしっかりカバーし、「マスクなし」をなくしましょう。

会話時は必ずマスクの着用を！



こまめな手洗い・手指消毒を徹底しましょう！

食事の前後や共有物に触った後は、必ず手洗いや消毒をしましょう。

指先・爪の間・指の間、手首も忘れずに洗いましょう！



社会的距離(2m以上)を確保しましょう！

こまめな換気を徹底しましょう！