

かみす

Pick up

- ▶2022年度区長を紹介します
- ▶津波ハザードマップの改訂

特集

まちの魅力再発見

波崎海岸砂丘植物公園

人と人をつなぐ植物たち

暖かい日が続き、夏に向けて色鮮やかな植物を楽しめる季節になりました。波崎海岸砂丘植物公園で見ることのできるハマヒルガオやコマツヨイグサ、ハマボウフウなどの海浜植物のほか、公園で進められている再整備について紹介します。

AR 広報かみすが動き出す



[COCOAR]



アプリをダウンロードし表紙にスマートフォンをかざしてください。詳細は12ページ

特集

波崎海岸砂丘植物公園

人と人をつなぐ植物たち

新緑がまぶしい5月は、たくさんの種類の花が咲く時季。神栖市では、まちの中だけでなく海辺でもたくさんの花を見ることが出来ます。今回は、市民ボランティアによる再整備が進む波崎海岸砂丘植物公園を中心に、花のさくまちの魅力に迫ります。

潮風に揺れる海浜植物

四季の変化に富んだ日本では、色とりどりの花や樹木が新しい季節の到来を告げ、私たちの目を楽しませてくれます。

太平洋と利根川に挟まれた神栖市では、温暖な気候のもと約1000種類もの植物が見られます。特徴的なのは、波崎の砂丘地帯でこれまでに約60種類の海浜植物が観察されてきたこと。貴重なものも多く、例えば豊ヶ浜のハマナス自生地は市指定の天然記念物。また、ヌマダイコン

やウラギクが自生するのは県内ではこの地域だけです。

潮風に負けず、砂地から水分や養分を吸収し、過酷な環境で可憐な花を咲かせる海浜植物。その姿を鑑賞できる波崎海岸砂丘植物公園は、1992年に開園しました。日本三大砂



ハマゴウ



丘の一つに数えられる波崎砂丘沿いに広がる、約48000㎡の敷地。そこに10個の人工砂丘が連なり、斜

面に設けられた花壇でハマナス、ハマボウフウ、テリハノイバラ、ハイネズ、ハマヒルガオ、ハマゴウ、ス

ナビキソウ、コウボウムギ、スカシユリなどが潮風に揺れ、花の見頃を迎える5月から8月頃は見事な眺めとなっていました。

人工砂丘を花で彩る再整備計画

しかし開園から約30年が経つと、公園内は雑草やごみが目立ち、道路から目が届かない駐車場は防犯上の不安もあり、人々の足はすっかり遠のいてしまいました。そこで昨年からは、神栖市美化運動推進連絡協議会（美推連）と波崎第一中学校が市と連携し、再整備に乗り出しました。

当初は波崎一中の生徒が再整備の構想を練り、それを美推連と共に実現する計画でしたが、新型コロナウイルスの影響でワークショップなどの開催は

見送られました。そのため、感染対策をしながらできる花壇づくりからスタートすることとなり、美推連が植栽計画を立て、波崎一中の生徒と一緒に花を植えました。

昨年5月には、初夏から秋にかけて咲くサルビア、マリーゴールド、百日草、日々草など、10月には秋冬から春にかけて咲くビオラ、パンジー、スイートアリッサム、ノースポールなどを植栽。さらに砂地でもよく育つハーブ類、ハマギクやイソギクなどの海浜植物も植え、公園内の人工砂丘が波崎海岸らしい植物で彩られました。

絶景スポットを目指して試行錯誤

これまで「花のさくまち、きれいな

なまち」をテーマに幅広く活動してきた美推連にとっても、砂丘での植栽は試行錯誤の連続だったそうです。美推連会長の才賀秀樹さんは、次のように語ります。



才賀さん(左)と安藤さん(右)

「私たちは一昨年、国営ひたち海浜公園を視察し、海に近いエリアの植栽について学んだことを今回の再整備計画に取り入れました。ネモフィラの栽培にも挑戦しましたが、簡単ではありません。あれだけの絶景をつくるには、水やりや草取りなど大変な労力が注がれていることを実感しました。今回の再整備も花を植えて終わりではなく、その後の長い取り

組みこそが重要です」

ヒマワリの栽培も一筋縄ではいかなかった、と同事務局の安藤和幸さん。「観光客の多い夏に向けて、海と風車とヒマワリが写るインスタ映えスポットをつくろうと考えました。屏風ヶ浦(銚子市)のヒマワリを知っていたので、波崎海岸でもいけると思ったのですが、南からの暖かい潮風(銚子)と北からの冷たい潮風(波崎)では条件がまるで違い、枯れてしまっ。かろうじて潮風に当たらない背の低いヒマワリだけが咲き、感激しましたね」

そのヒマワリから種を取り、それをまいて増やしていく予定とのこと。数年後には、この公園のヒマワリ畑が新名所となっているかもしれません。



①けなげに小さく花開くネモフィラ ②風の影響で傾いて咲くヒマワリ ③風の強さや向きによって形が変わる風紋 ④広大な敷地にはマツなどの樹木も



自分たちの地域がきれいになりますように



50人以上の生徒が参加



昨年5月に植えた花々。初夏から秋まで長く楽しめます

中学生ボランティアが活躍

波崎一中から波崎海岸砂丘植物公園までは徒歩10分。同校は以前からボランティア活動が盛んで、生徒たちは美推連ともよく一緒に活動してきました。今回の再整備に参加した生徒会長の藤代いづみさんに話を聞きました。

「みんなで力を合わせて何かをつくる体験は大切だと思ったので、テニス部の仲間と一緒に参加



生徒会長の藤代さん



①ウッドチップを敷き詰めた園路



②③海や波をイメージしてリニューアルしたトイレ、案内板

しました。公園には行ったことがなかったのですが、潮風に負けないうで咲く花があることを知り、植物が自分に合った環境で生きていくんだなと感じました。花を植えるのは想像以上に大変でしたが、きれいな花壇ができてうれしいです」

辻野博勝校長は、ボランティア活動の意義を次のように語ります。「ボランティアは自ら進んで動くのが本来の姿。その点、当校の生徒たちは情報提供さえすれば自分で考え、協力を惜しまず一生懸命に活動してくれま

す。教室内での授業だけでなく、自然体験や地域の方とのふれあいを通して視野を広げ、自分たちの手で地域をつくっていくことが重要です」

また長末直樹教頭は、「再整備



辻野校長(左)と長末教頭(右)

昨年11月には、市がリニューアル工事を進めていた駐車場や水洗トイレ、ウッドチップを敷き詰めた園路などが完成。今年には美推連の発足40周年にあたることから、公園入口のロータリーに記念植樹をする計画もあるそうです。

植物が地域の人と夢をつなぐ

活動は、生徒たちの道徳教育や環境教育、さらにSDGs(持続可能な開発目標)のために自分たちができることを考えるきっかけにもなります。そういう意識を育てていくため、今後も美推連の皆さんと協力し、次につなげていければと思います」と話してくれました。



ウチワサボテン

また、公園内にはウチワサボテンがあることから、県の天然記念物に指定されている太田の群生地を表示して、神栖市の新しい観光資源となるような植物観察ルートをつくれなにかと考えているとのこと。ちなみに、太田の群生地は推定100年以上が経つとされ、高さ2mに達するウチワサボテンの大きな葉や鋭いトゲは迫力満点。6月から8月には黄色い花を咲かせます。

「これから地域を担う中学生が主体となって活動し、10年後20年後に自分の子どもを連れて来たいと思える公園となるよう、生徒さんの構想や願いを私たち大人が一つでも実現してあげたいですね。まだ再整備は発展途上ですので、市民の皆さんのご意見も伺いながら良い公園づくりをしていきたいと思えます」と語る才賀さんと安藤さん。

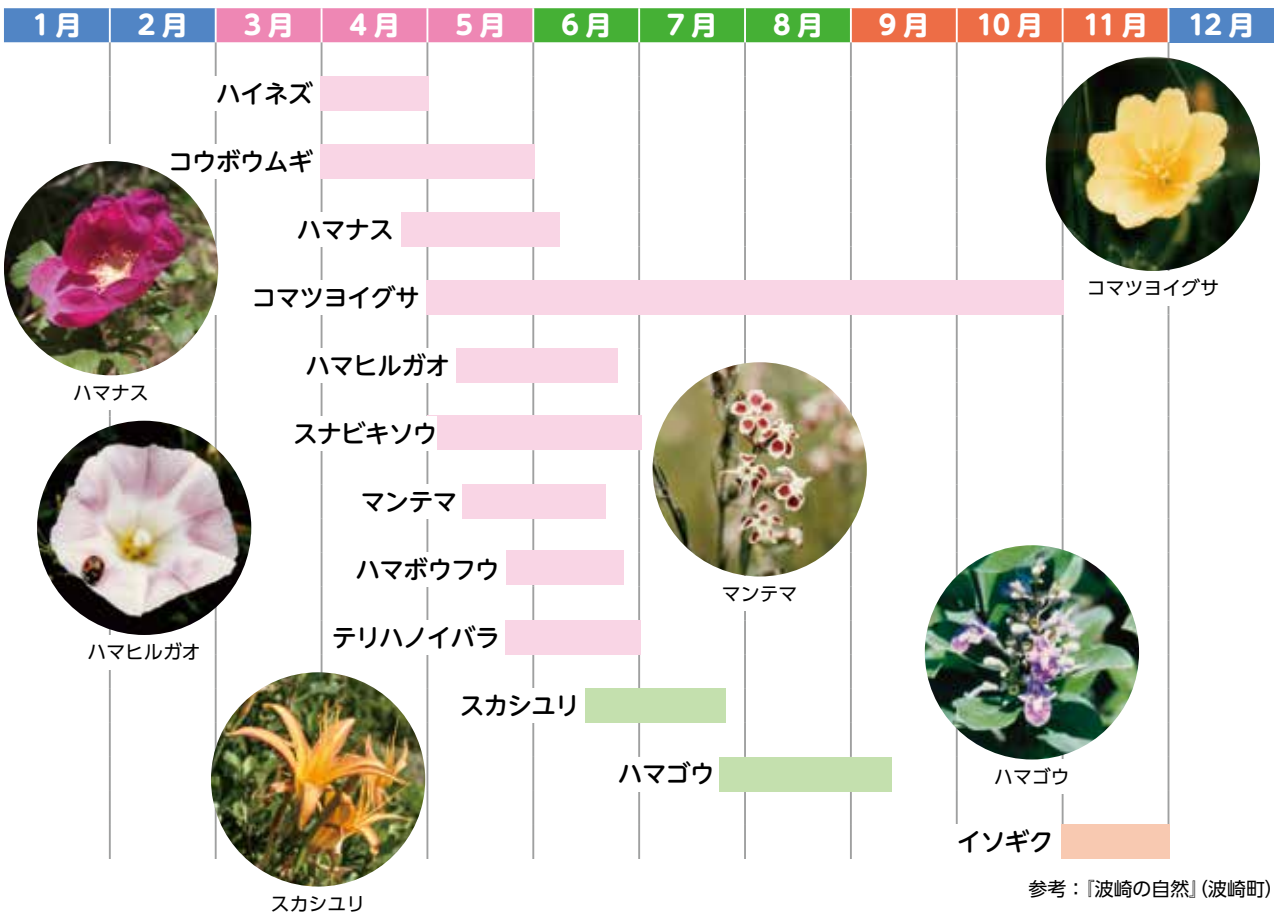
花が咲くのを待つだけでなく、公園づくりのアイデアを考えたり花植えに参加したりすれば、咲かせる喜びも味わえます。風薫る5月、いろいろな楽しみを探しながら花を見に行ってみませんか。

知らない植物を探しに行こう！

2023年度放送予定のNHK連続テレビ小説のモデル、牧野富太郎は、日本の植物学の父といわれ、「雑草」という植物などない。一つ一つの草花はそれぞれに違いがあり、それぞれに精いっぱい生きていく」という言葉を残しています。私たちの周りには、まだまだ知らない植物があるかもしれません。早速、波崎海岸砂丘植物公園へ植物を探しに行きませんか？



海浜植物 見頃カレンダー



参考：『波崎の自然』(波崎町)

地区(町内会)は、それぞれの地域にお住まいの人たちで組織され、住みよい地域社会を実現するため、環境整備や地域福祉の向上などさまざまな活動に主体的に取り組んでいます。

区長は、地区の代表として市への意見・要望などを取りまとめたり、市からの役立つ情報を皆さんへ伝えるなど、市と地区をつなぐ役を担っています。

地区へ加入したい場合は、お住まいの地域の区長へご連絡ください。

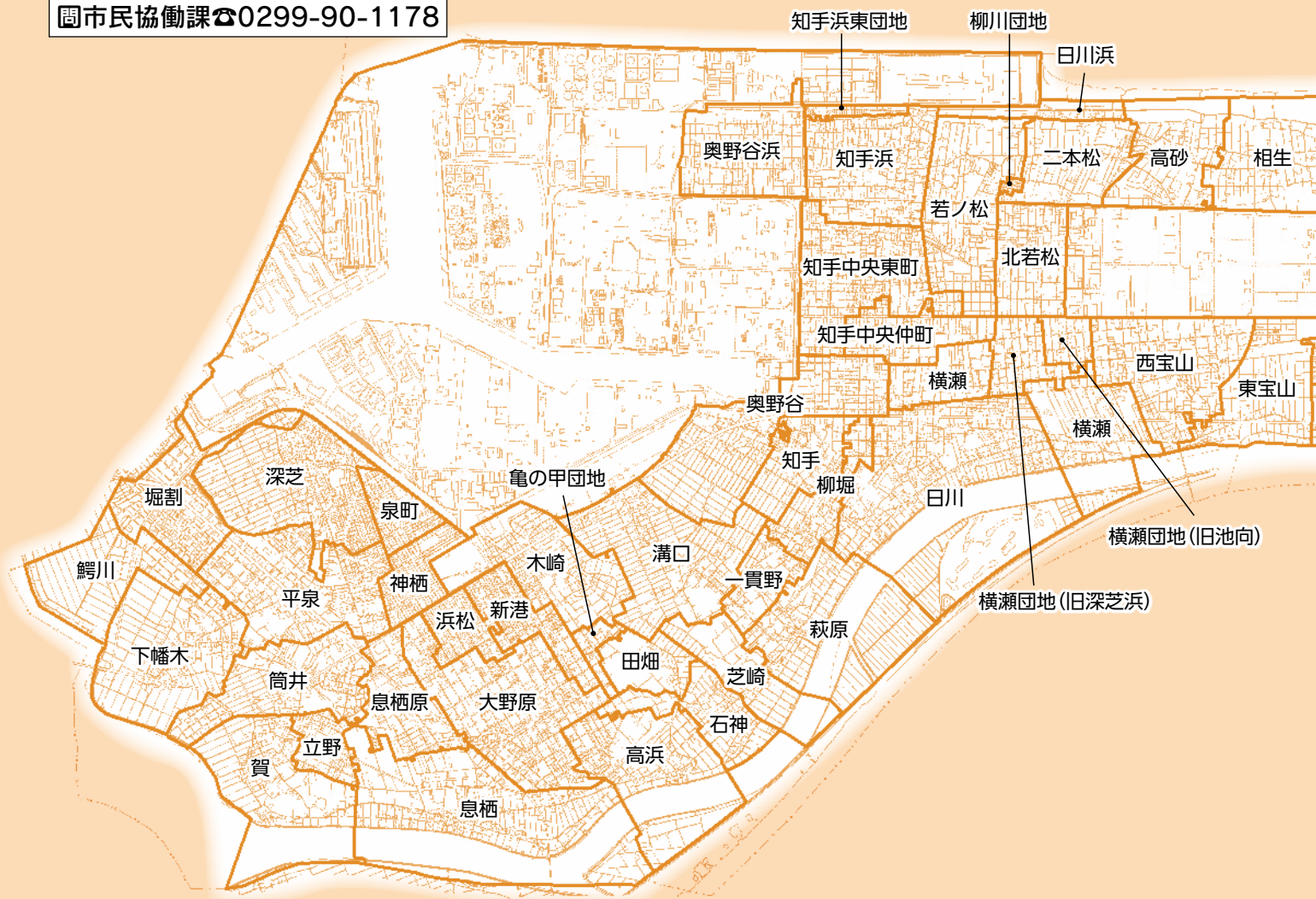


地区名	区長	電話番号
泉町	仁志 孝二	0299-92-5110
新港	五十嵐清美	0299-92-5191
大野原	菅谷 豊	0299-92-2501
息栖原	人見 豊美	0299-92-1851
息栖	大塚伸一郎	0299-92-0420
日の出町	明智日出夫	0479-44-2033
豊ヶ崎	塚口 康夫	0479-44-1219
明神前	佐藤 行廣	0479-44-0055
浜新田	山口 明	090-4725-1185
本新町	才賀 秀樹	0479-44-0092
海老台	山本 隆	0479-44-3416
本郷	山口 清一	0479-44-5830
高野	山本 徹	0479-44-2984
別所	大塚 幸男	0479-44-2863
荒波	藤代 好秀	090-5427-7509
石津	糸賀 浩	0479-44-4508
仲舎利	笹本 正実	0479-44-2183
内出	田向 昌史	0479-44-3395
松本	山口 一男	0479-44-3597
芝	大出 常世	0479-44-6168
舎利浜	岡野 栄一	0479-44-3225
仲新田	安藤 泰和	0479-48-1423
清水	小林 修一	0479-48-1778
東海	安藤 清	0479-48-1463
西前宿	長谷川一夫	0479-48-0091
上中	松崎 洋	090-4832-5256
川尻	高橋 幸男	0479-48-1064

地区名	区長	電話番号
押植	原 健治	0479-48-0567
土合東	伊藤 直征	0479-48-3456
土合西	菅原 敏晴	0479-48-6122
土合中央	古川多美雄	0479-48-1002
土合南	若原 生治	0479-48-0309
土合本町中	春日 保志	0479-48-5328
東松本	安藤 康浩	0479-48-3610
西松本	安藤三智也	0479-48-3701
十町歩	小倉 治郎	0479-48-2328
日下山	浅田 博史	0479-48-1075
東押揚	安藤 昇	0479-46-3232
西押揚	市原 治	0479-46-1990
東宝山	倉持 茂	0479-46-2717
西宝山	石神 勝彦	0479-46-6010
太田新町	勝呂 光明	0479-46-1663
東須田	須之内 滋	0479-46-1929
仲須田	須田 匡信	0479-46-0127
西須田	岡野 立夫	0479-46-2086
須田浜	御園照次郎	080-8824-9518
須田団地	銚子 洋二	090-9806-5786
相生	飯田 俊夫	0479-26-4170
高砂	山本 秀夫	0479-46-0796
二本松	關戸 洋一	0479-46-0609
若ノ松	高木 栄二	0479-46-3647
柳川団地	藤山 信人	090-6711-9062
北若松	山岸紳一郎	0479-46-4304

区長を紹介します

図市民協働課 ☎0299-90-1178



(敬称略)

地 区 名	区 長	電 話 番 号
横 瀬	飯田 勝利	0299-96-0103
日 川	保立 栄治	0299-96-8810
萩 原	花ヶ崎浩司	0299-96-1668
芝 崎	有馬 英雄	0299-96-2185
石 神	宮本 恵行	0299-92-1617
高 浜	野口 修一	0299-92-2644
田 畑	高橋健太郎	0299-92-1717
木 崎	大槻 重和	090-9955-1125
溝 口	沼田 昭治	0299-96-0804
奥 野 谷	沼田 和夫	0299-96-0798
知 手 浜	大根 栄治	0299-96-6289
柳 堀	菅野 克藏	0299-96-5260
一 貫 野	長谷川幸典	0299-96-0892
亀 の 甲 団 地	伊藤 尚美	0299-92-1074
知 手 中 央 仲 町	大倉 昌克	0299-96-3441
知 手 中 央 東 町	増田 正	0299-96-1802

地 区 名	区 長	電 話 番 号
奥 野 谷 浜	神崎 忠志	080-5640-1901
知 手 浜	高島 聖	0299-96-1008
知 手 浜 東 団 地	梶山 克美	0299-97-0347
日 川 浜	石井 洋一	080-5591-6968
横瀬団地(旧深芝浜)	柳澤 信彦	0299-96-7906
横瀬団地(旧池向)	角田 孝幸	0299-96-0253
堀 割	大竹 徹	090-8341-0288
深 芝	徳永 久雄	0299-93-3148
平 泉	池田 治和	0299-92-0593
下 幡 木	横田 誠治	070-4521-1202
鰐 川	赤尾 勝正	0299-93-3323
筒 井	宍戸 茂	0299-92-9304
立 野	田井 宗和	0299-92-1336
賀	沼田 将勝	0299-92-4836
浜 松	野口 一也	090-1880-6915
神 栖	人見 一也	0299-92-5179

地籍調査にご協力ください

地籍調査は、土地の情報を明確にし、土地所有権の保護や境界トラブルの防止に役立てるもので、皆さんの大切な土地を後世に残すための重要な事業です。

調査は、災害時の復旧作業の迅速化や、各種公共事業の効率化などにも役立っています。

調査対象地区＝太田但馬山Ⅰ地区

対象となる土地所有者の方へ通知文を送付します。

ご不明な点は、お問い合わせください。

お願い

地籍調査には、土地所有者の皆さんのご理解とご協力が必要です。立会通知が届いた際には、ご協力をお願いします。また、地籍調査により設置した杭(基準杭や立ち会いにより設置した杭)は、抜いたり動かしたりしないようお願いいたします。

地籍調査にかかる費用

費用は国・県・市が負担します。皆さんの負担はありません。

◆調査対象地区内に土地を所有している方へ

- 調査期間中は、皆さんの土地に市職員や測量業者が立ち入る場合があります。
 - 一筆地調査の前に、隣接土地所有者と話し合い、境界を確認しておいてください。すでに永久杭などにより境界がはっきりしている場合でも、再度位置を明確にしておいてください。
- ※市は、境界を決めることはできません

関地籍調査課 ☎0299-90-1156

地籍調査の進め方

①説明会

実施地区の土地所有者の方々を対象に、事業内容の説明を行ないます。
※感染症の影響により中止となる場合があります



②一筆地調査

土地一筆ごとに、土地所有者などの立会いのもと、「地番」「地目」「境界」の確認を行ないます。



③地籍測量

②で実施した境界点の測量を行ない、地球上の座標値と結びつけ、面積を測定します。



④成果の閲覧

作成した「地籍簿」と「地籍図」の案を、20日間の閲覧期間を設け、土地所有者に確認していただきます。



⑤法務局(登記所)へ送付

確認された地籍簿と地籍図により登記所の土地登記簿が更新され、地籍図が地図として備えつけられます。



太田但馬山Ⅰ地区 区域図

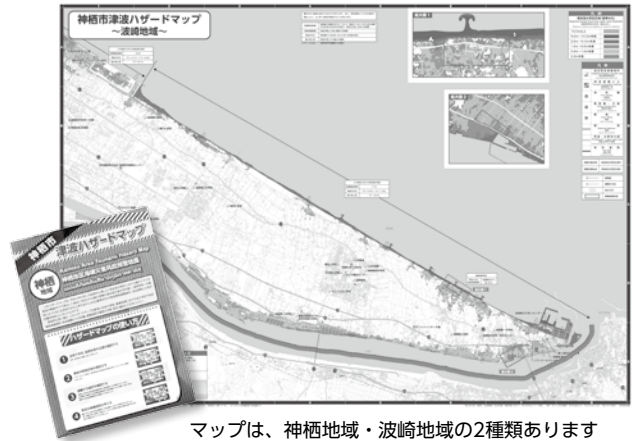
津波ハザードマップの改訂

☎0299-90-1126 閩防災安全課

市では、今年3月に津波ハザードマップを改訂し、4月に地区加入者へ配布しています。

地区に加入していない方は、市内の公共施設で入手できます。

津波の発生に備え、自宅や学校、勤務先などの津波浸水想定や指定緊急避難場所・津波避難ビルの位置、避難経路などを確認しておきましょう。



マップは、神栖地域・波崎地域の2種類あります

配布場所

- 市役所本庁舎
- 波崎総合支所・防災センター
- 保健・福祉会館
- はさき福祉センター
- 各公民館
- 文化センター
- 各図書館
- 歴史民俗資料館
- 各児童館
- 各コミュニティセンター
- 波崎体育館
- かみす防災アリーナ



詳細はコチラ

TSUTAYA鹿嶋南店を津波避難ビルに指定

市は、ジョイカルチャー株式会社と「津波発生時における緊急避難場所としての使用に関する協定」を締結し、TSUTAYA鹿嶋南店を津波避難ビルとして指定しました。

津波警報や大津波警報の発表により避難が必要となった場合、緊急的に一時避難することができます。



(写真左) 茨城トヨタ自動車株式会社 幡谷会長

所在地 神栖市堀割一丁目2番25号

※締結式には、ジョイカルチャー株式会社の親会社である茨城トヨタ自動車株式会社が出席しました



副市長に いしかわ ゆうじ 石川 祐治 氏 再任

3月24日に市議会の同意を得て、4月1日付で再任されました。
石川氏は茨城県職員として、立地推進東京本部長などを歴任し、
2018年4月から副市長職を務めています。

任期=4月1日～2026年3月31日



教育委員に いぐち ひさえ 井口 久恵 氏 を任命

3月24日に市議会の同意を得て任命されました。
井口氏は、市内小学校長などを歴任されています。

任期=3月28日～2026年3月27日



教育委員に すずき のぶひろ 鈴木 伸洋 氏 を任命

3月24日に市議会の同意を得て任命されました。
鈴木氏は、司法書士・行政書士事務所の代表を務めています。

任期=4月1日～2024年6月25日

(前任の委員の任期を引き継ぎます)

寄付をありがとうございます

新型コロナウイルス感染症対策に関連して、市へ衛生用品の寄付をしていただきました。皆さまのご厚意に対し、深く感謝いたします。ここでは、寄付をくださった方々を紹介します。
 (3月1日~31日分、五十音順)

茨城中部読売会 様
 株式会社F&G 様
 常陸警備保障株式会社 様

市内チアダンスチームが全国3位

市内で活動している「PCYTキッズチアダンスクラブ」のチーム「P.SPINNSzero^{ピー・スピンスゼロ}」が、3月に千葉県で開催された「USA The PEAK 2022 選抜クラブチーム大会」のYouth編成 Pom部門Smallに出場し、3位入賞の好成績を収めました。



この大会は、全国11カ所で行なわれた地区予選で基準点以上の得点を獲得したチームだけが出場できる全国規模の大会で、P.SPINNSzeroの皆さんは、神奈川大会で2位という成績で出場権を手にしました。

チーム代表の高橋さんは、「チアダンスがもっと広まってほしい」と語りました。今後の皆さんの活躍が楽しみです。

JAなめがたしおさいから交通安全帽子と連絡帳の寄贈

なめがたしおさい農業協同組合から、交通安全帽子816個と連絡帳816冊が寄贈されました。

帽子は、1976年から毎年寄贈をいただいているもので、「交通安全対策の一助としてほしい」との願いが込められています。また連絡帳には、地元の農業に関する事柄が写真やイラストで分かりやすく紹介されています。

寄贈された帽子と連絡帳は、市内の新小学1年生全員に届けられました。ありがとうございます。



安藤副組合長(右)



5月1日号の
広報かみす

広報かみすはコチラで読めます
電子書籍サイト「かみすイーブックス」が開きます



土 sat	日 sun
30	1 休日当番医…城之内医院、神栖済生会病院(小児科のみ)
7 こども映画会…中央図書館	8 休日当番医…白十字総合病院、神栖済生会病院(小児科のみ)
14 乳がん検診(予約制)…保健センター こども映画会…中央図書館 雑誌リサイクル…中央図書館 献血…カインズ神栖店	15 休日当番医…かみす消化器内視鏡クリニック、神栖済生会病院(小児科のみ)
21 こども映画会…中央図書館	22 休日当番医…すずきクリニック、神栖済生会病院(小児科のみ) 一般映画会…中央図書館
28 ニューファミリーセミナー(予約制) …保健センター こども映画会…中央図書館	29 休日当番医…宝山ハートクリニック、神栖済生会病院(小児科のみ)

広報かみすが動き出す

1 アプリをダウンロード・起動



[COCOAR]



2 表紙にスマートフォンをかざす
スペシャルムービーが楽しめる



日曜開庁

5月8日・22日

毎月第2・4日曜日
午前8時30分～午後5時15分
事前に取り扱業務をご確認ください。



休日当番医

診療時間 午前9時～午後4時

神栖済生会病院 ☎0299-97-2111

かみす消化器内視鏡クリニック

☎0299-92-8000

五郎台ファミリークリニック ☎0299-92-6661

城之内医院 ☎0299-92-1261

すずきクリニック ☎0479-21-7971

にへいなかよしクリニック ☎0299-77-8181

白十字総合病院 ☎0299-92-3311

宝山ハートクリニック ☎0479-21-5511

※受付時間は要問い合わせ

白十字総合病院では救急担当医、神栖済生会病院では救急担当医および小児科医による診療となります

かみす健康ダイヤル24

24時間年中無休 健康・医療相談

☎0120-1331-69



納税

納期限 5月31日(火)

固定資産税 第1期

軽自動車税 全期

夜間納税相談窓口

5月25日(水) 午後7時まで

問納税課 ☎0299-90-1136



水質検査

毎週月曜日(祝日を除く)

問環境課 ☎0299-90-1147

午前8時30分～午後1時30分

市民生活課 ☎0479-44-6490

午前8時30分～正午

※専用容器は随時配布しています

広報かみすカレンダー

5月

2022年(令和4年)

市役所 ☎0299-90-1111
 総合支所 ☎0479-44-1111
 神栖市ホームページ <https://www.city.kamisu.ibaraki.jp/>

ホームページ
はコチラ



市の人口 ()内は前月比 ※2022年3月末日現在
 男…48,871人(-35) 女…45,908人(-84) 合計…94,779人(-119) 世帯数…43,104世帯(+136)

月 mon	火 tue	水 wed	木 thu	金 fri
マタニティセミナー、ニューファミリーセミナーは、まん延防止等重点措置が解除されたため、今月から再開します。ぜひご利用ください。(予約制) 健康増進課 ☎0299-90-1331			28	29
2 献血…カインズ神栖店	3 休日当番医…五郎台ファミリークリニック、神栖済生会病院(小児科のみ)	4 休日当番医…神栖済生会病院 献血…DCMホームマック神栖店	5 休日当番医…にへいなかよしくりニック、神栖済生会病院(小児科のみ)	6 乳がん検診(予約制)…若松公民館 らっこちゃんタイムーおはなし会・おはなし会…中央図書館
9 乳がん検診(予約制)…保健センター	10 乳がん検診(予約制)…保健センター	11 乳がん検診(予約制)…かみす防災アリーナ 離乳食教室(予約制)…保健センター 館内整理日のため 図書館全館 休館	12 乳がん検診(予約制)…かみす防災アリーナ	13 おはなし会…矢田部公民館
16 乳がん検診(予約制)…保健センター	17 乳がん検診(予約制)…矢田部公民館 発育栄養相談(予約制)…保健センター	18 乳がん検診(予約制)…矢田部公民館 献血…保健センター	19 乳がん検診(予約制)…かみす防災アリーナ マタニティセミナー①(予約制)…保健センター	20 乳がん検診(予約制)…かみす防災アリーナ
23	24 乳がん検診(予約制)…はさき生涯学習センター	25 乳がん検診(予約制)…はさき生涯学習センター マタニティセミナー②(予約制)…保健センター	26 乳がん検診(予約制)…保健センター 発達相談(予約制)…保健センター	27 乳がん検診(予約制)…若松公民館
30 住民健診申込受付開始(ウェブ)9:00~	31 乳がん検診(予約制)…保健センター	<h2>かみす放送局</h2> <p>毎週金曜日 午後6時30分~ ON AIR</p>		

危険な空き家の解体を支援

☎ 0299-90-1131 防災安全課

周辺に危険を及ぼす可能性があり、利活用が難しい空き家の解体費用を補助します。

5月10日(火)から事前調査の受け付けを開始します。まずはご相談ください。

※補助金の申請は、工事の開始前に行なってください



対象となる空き家

- 市内で1年以上居住がない個人所有の空き家
- 事前調査で「管理不全状態の空き家」「不良住宅」「特定空き家」と判定された建物
- 建築について法令違反がなく、公共事業による補償対象でない空き家

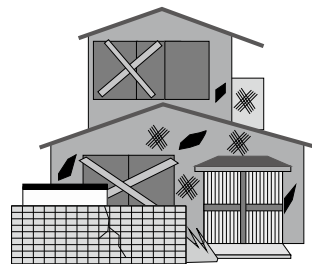
補助対象

- 空き家の本体・設備・基礎などの解体工事費、廃材処分費
- 塀・車庫・物置などの解体工事費、廃材処分費など

※対象となる工事は、市内に本店・支店・営業所がある法人または個人事業者が行なうものに限りです

補助金額

管理不全状態の空き家	対象経費の2分の1 (上限50万円)
不良住宅	対象経費の2分の1 (上限70万円)
特定空き家	対象経費の2分の1 (上限100万円)



対象者の要件や申請方法など詳細は市ホームページでご確認ください。



会計年度任用職員 募集



市の非常勤職員である「会計年度任用職員」として働きませんか？職種ごとに各課で募集します。勤務条件や業務内容、選考など、詳しくは市ホームページや問合先でご確認ください。

職名	任用予定人数	条件・資格など	応募期間	問合先
国民健康保険事務補助員	1人	なし	5月11日(水)まで	国保年金課 ☎0299-90-1142
消費生活相談員	1人	あり	5月2日(月)～31日(火)	消費生活センター ☎0299-90-1105
児童手当等事務補助員	2人	なし	5月2日(月)～13日(金)	こども福祉課 ☎0299-90-1205
市有地管理作業員	2人	なし	5月2日(月)～12日(木)	契約管財課 ☎0299-90-1132

再生可能エネルギーで地域活性化

～グッドアラウンド事業 スタート～

園政策企画課 ☎0299-95-9366

市では2020年度、株式会社まち未来製作所と連携協定を締結し、再生可能エネルギーの地産地消や地域間連携を通じて地域活性化を実現する「グッドアラウンド事業」の開始に向け、全国に先駆けて取り組みを進めてきました。

3月25日の事業開始式典には、取り組みに賛同した地元発電事業者や小売電気事業者などが参加し、2021年度の地域活性化資金が地域ポイント事業の原資として、市に寄付されました。市では今後、事業の拡大に向けて取り組みを進めます。



式典参加事業者(順不同)

一般社団法人波崎未来エネルギー、株式会社agri new winds、株式会社カネカ、はさき漁業協同組合、神之池バイオエネルギー株式会社、かみすでんき株式会社、横浜ウォーター株式会社、荏原環境プラント株式会社、株式会社UPDATER、株式会社まち未来製作所

市では、事業に参加していただける再エネ発電事業者を随時募集しています。詳しくはお問い合わせください。



事業の概要は
コチラ

歯周病検診がスタート

☎健康増進課 ☎0299-90-1331

歯周病は、歯周病菌によって歯ぐきが炎症を起こし、歯を支えるあごの骨が溶けて歯が抜けてしまう病気
で、歯を失う原因の第1位となっています。

歯周病の最も効果的な予防法は、定期的な歯科検診です。この機会に歯周病検診を受診し、早めに予防・
治療することで健康な歯を維持しましょう。

対象 = 2022年度中に20・30・40・50・60・70歳になる方

※対象者には4月下旬に歯周病検診受診券を郵送しました。詳しくは同封のチラシをご覧ください

検診期間 = 5月1日(日)～2023年2月28日(火)

費用 = 500円(70歳の方は無料)

受診方法 = 事前に協力歯科医療機関へ電話予約の上、受診してください



目標を立てて、健康な毎日を!

☎健康増進課 ☎0299-90-1331

かみす健康マイレージ



健康目標を3つ以上達成して応募すると、
抽選で800人に素敵な景品が当たります。

対象

市内に住所を有する20歳以上の方
(2023年3月31日現在)

対象期間

2022年2月16日～2023年2月15日
※応募開始は10月を予定

協賛企業・団体を募集

協賛企業・団体は、ポスターやチラシ、
市ホームページなどで紹介します。

健康目標

- 目標① 健康診断を受診する
- 目標② がん検診を1つ以上受診する
- 目標③ 歯の検診を受診する
- 目標④ 健康づくりに関する事業などに1回以上参加する
- 目標⑤ 個人の健康目標を立てて3か月以上取り組む



- 目標1～4は、会社などで行なっているものでもOK
- 目標5は「毎日ラジオ体操をする」「歩くことを心がける」など、自分に合ったものでOK

2021年度 かみす 健康マイレージの 結果報告

昨年度は、1,648人の応募がありました。

豪華賞品を手に入れたお2人の声をお届けします。

1等
ダイソン
コードレス掃除機

石井 勉さん

「毎日1時間程度のウォーキングをし、野菜や魚を中心とした食事を心がけています。健康維持のために検診も毎年受診しています。これを励みに、これからも健康づくりを頑張ります」

2等
T-fal
クックフォーミー

西山 眞由美さん

「お風呂上がりには体重計測を欠かさず行なっています。外食は行かず毎日自炊しているので、当選した電気圧力鍋を活用して、豚の角煮などを作りたいと思います」

お元気ですか?

保健師です

☎健康増進課 ☎0299-90-1331

「ストレス」たまっていませんか？

生活環境が変化したり、自宅にこもる時間が増えたりすると、ストレスを感じやすくなる場合があります。日頃から食事・運動・睡眠など生活習慣を整え、「体の健康」だけでなく「こころの健康」にも気を配るようにしましょう。

ストレスがたまると、どうなる？

- ちょっとしたことイライラする
- やる気が出ない、気持ちが落ち込む
- よく眠れない、夜中や早朝に目が覚める
- 頭痛、胃痛がする
- 動悸がする
- 便秘や下痢が起こる

これらの症状の原因はストレスだけとは限りませんが、日頃からストレスをためないよう心がけましょう。



ストレスがたまっている、と思ったら

まずは早めに休息を取るようにしましょう。自分に合ったストレス解消法やリフレッシュ法を見つけておき、気分転換をはかりましょう。

簡単にできるストレス解消法は「深呼吸」です。副交感神経が刺激され、全身がリラックスできます。

いろいろな気分転換・リフレッシュ法

体を動かす、話をする、歌を歌う、寝る、笑う、音楽を楽しむ、動物と触れ合う、香りを楽しむ、植物を育てるなど、自分に合ったものを見つけましょう。

ストレス度・落ち込み度チェック (こころの体温計)

自分の「こころの健康」について、市ホームページから簡単に知ることができます。



消費生活センター通信

☎消費生活センター ☎0299-90-1166

5月は消費者月間

考えよう！大人になるとできること、気をつけること ~18歳から大人に~

今年4月から成年年齢が引き下げられ、「18歳から大人」になりました。

大人になると、例えば住宅の賃貸やクレジットカードなどの契約を一人で結べるようになります。それと同時に、一度結んだ契約は簡単には取り消せなくなります。

契約をするときは、内容やリスクを十分に理解し、本当に必要な契約か、無理なく支払えるかなどをよく考え、慎重に行ないましょう。家族など周囲の人の意見を聞くことも大切です。

📞 困ったときは一人で悩まずに、「消費者ホットライン」188にご相談ください。

地方公共団体が設置している身近な消費生活センターや消費生活相談窓口をご案内します。

い や や !

188 泣き寝入り! と覚えてね

気をつけたい消費者トラブル

- 「もうけ話」…副業、情報商材、マルチ商法など
- 「出会い系」…出会い系サイト、マッチングアプリなど
- 「仕事関連」…就活商法、オーディション商法など
- 「新生活関連」…賃貸住宅、電力の契約など
- 「借金・クレカ」…消費者金融からの借入、クレジットカード契約など

ここがポイント

- SNSをきっかけとしたトラブルが近年は多くなっています
- 軽い気持ちで契約しない、うまい話に飛びつかない、インターネットの情報に流されない
- 契約をせかす者は相手にしない、借金をしてまで契約しない
- きっぱり断る勇気を持つことも大切です！

トラブルにあってしまったときは一人で悩まず、消費生活センターに相談しましょう。



KANKANKAN インフォメーション

図書館、公民館からのお知らせです

図中央図書館 ☎0299-92-3746



中央公民館図書室は閉室します

中央公民館図書室は、5月31日(火)で閉室となります。

6月以降、中央公民館で引き続き利用できる図書館サービスは次のとおりです。

- 予約資料の受け取り(中央公民館事務室)
- 資料の返却(中央公民館内ブックポスト)

図書の貸し出しなど、上記以外の図書館サービスは、中央図書館などをご利用ください



若松公民館

☎0479-46-1115

神栖みんなのギャラリー 神栖写友会写真展

テーマ=朝焼・夕焼

日時=5月10日(火)~22日(日)

午前10時~午後4時

※最終日は午後3時まで



矢田部公民館

☎0479-48-3311



写友さざ波会写真展

期間=5月15日(日)~6月30日(木)



かみず情報局



マイナンバーカード交付窓口 開設日の変更

☎0299・90・1140
甲・岡市民課

5月22日(日)の日曜開庁では、システムメンテナンスのため、マイナンバーカードに関する手続き(交付、更新、暗証番号再設定など)を行うことができません。そのため、次の日時に臨時の窓口を開設します(交付のみ・要電話予約)。
日時 5月21日(土) 午前9時～11時30分、午後1時～3時30分
場所 市民課
※市民生活課での窓口開設はありません

障害者向け福祉用具 購入費を補助

☎0299・90・1137
甲・岡障がい福祉課

補助の対象となる用具が追加されました。申請をする際は、購入の前に必ず問合先へご相談ください。

対象の用具 発動発電機(災害などに伴う停電時に、人工呼吸器を動かす目的で使用するもの)
対象者 呼吸器機能障害3級以上の身体障害者(児)で、在宅で人工呼吸器を使用している方



軽自動車税の減免

☎0299・90・1134
甲・岡課税課

障害者のために使われる軽自動車などについて、要件を満たす場合に軽自動車税を減免します。申請は、普通車・軽自動車などにかかわらず障害者1人につき1台までです。

※2022年度の継続申請が済んでいる方は、今回の手続きは不要です
申請期間 5月9日(月)～31日(火)
※日曜開庁日は申請できません
対象 次のいずれかを満たす車両

- 障害者または障害者と生計を一緒にする方が運転する
 - 継続して週に3日以上、介護者が障害者のために運転する
 - 車いす移動車・入浴車など
- 必要書類** 障害者手帳など、運転する方の免許証のコピー、車検証のコピー、軽自動車税納税通知書、軽自動車税減免申請書、マイナンバーが確認できる書類と本人確認できる書類など
※この他にも必要になる場合があります

暮らし

募集

講座・教室

相談

オレンジカフェかみす

申・岡長寿介護課

☎0299・91・1701

認知症の方やご家族の方、お茶を飲みながらゆっくりお話ししませんか。個別相談も受け付けます。

日時 5月24日(火) 午後1時30分～3時30分

場所 保健・福祉会館

定員 15人(予約先着順)

日本赤十字社活動資金の募集

岡社会福祉課

☎0299・90・1138

日本赤十字社は、皆さんからの活動資金により、国際活動、災害救護活動、青少年赤十字・ボランティア活動などを展開しています。今年も地区ごとに活動資金を募集しますの

で、ご協力をお願いします。
期間 5月1日(日)～6月30日(木)
活動資金 1世帯500円(目安)

自動車税(種別割)の納付

岡行方県税事務所

☎0299・72・0772

今年の自動車税(種別割)の納期限は、5月31日(火)です。

金融機関、郵便局、コンビニエンスストアまたは県税事務所まで納付してください。

定期課税分の自動車税(種別割)は、クレジットカードやスマートフォン決済アプリでも納付ができます。ぜひご利用ください。

市内の刑法犯認知件数

年	犯罪総数	侵入犯罪	街頭犯罪			計
			乗り物盗			
			自動車	オートバイ	自転車	
2022年 (3月末)	135	5	5	1	3	9
2021年 (3月末)	110	4	2	1	6	9
増減	25	1	3	0	-3	0

募集

花植えボランティア募集

申・岡市民協働課

☎0299・90・1178

市民の皆さんにボランティアのご協力をいただき、フラワーロードや花壇へ花植えを行います。

皆さんの参加をお待ちしています。

日時 6月4日(土) 午前9時～

※悪天候の場合は翌日

場所

神栖地域

- 神栖中央公園前フラワーロード
- セントラルホテル前フラワーロード

※駐車場は中央図書館などを用意しています。民間施設への駐車はご遠慮ください

波崎地域

- 荒波 高梨自動車前花壇
- 申込期限 5月20日(金)

講座・教室

鹿行生涯学習センター
講座受講生募集

申・岡鹿行生涯学習センター
☎0299・73・3877

講座名

- 小学生プログラミングエキスパート育成講座
- 部活動指導員育成講座
- プログラミング教育サポーター養成講座
- 自然災害対策につながる気象講座など16講座(詳細はセンターホームページ)

費用 1講座10000〜50000円
申込方法 1センターホームページから電子申請、または往復はがきに必要事項を記入し郵送
申込期限 5月29日(日)



暮らし

募集

スキルアップセミナー

申・岡鹿島産業技術専門学院
☎0299・69・1171

第二種電気工事士受験対策(技能)

A講座

日程 7月4日(月)、5日(火)、7日(木)、11日(月)、12日(火)、14日(木)
定員 20人(抽選)
申込期間 5月9日(月)〜6月1日(水)必着

AutoCAD入門講座

日程 7月11日(月)、12日(火)、14日(木)、19日(火)、21日(木)、25日(月)
定員 10人(抽選)
申込期間 5月16日(月)〜6月8日(水)必着

共通

時間 午後6時〜9時

費用 3040円(テキスト代含む)

申込方法 1学院ホームページで電子申請、または、学院ホームページから受講申請書を手し、必要事項を記入の上、84円切手を同封し郵送
郵送先 〒311・2223
鹿嶋市林572・1

講座・教室

相談

フレックススクール
聴講生募集

申・岡県立鹿島灘高等学校
☎0299・69・2511

講座内容 1陶芸・書道・中国語

期間 5月23日〜2023年2月

毎週月曜日：陶芸・書道

毎週木曜日：中国語

時間

陶芸：午前10時50分〜午後0時30分

書道：午後5時35分〜7時10分

中国語：午後1時30分〜3時10分

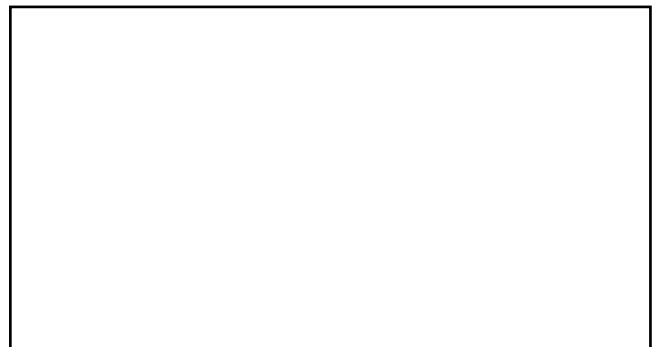
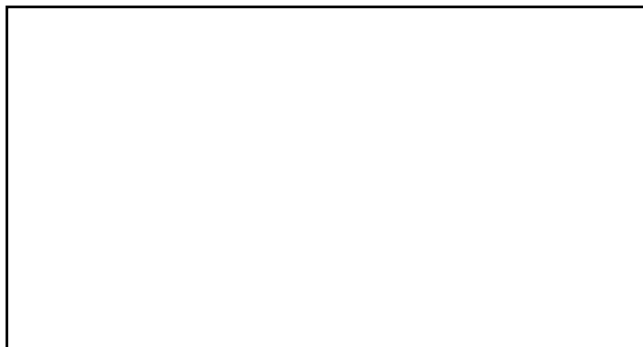
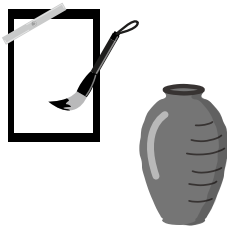
対象 1県内に在住・在勤の20歳以上
定員 1各講座3人程度(抽選)

費用 1講座 3480円(年額)

※教材費、材料費などは別途

申込期限 5月13日(金)

申込方法 1電話申し込み





税金の専門家である税理士が、相続税、贈与税、消費税、所得税などの税金の相談や、個人事業・法人の創業に関する相談に応じます。要事前予約。

日程 5月18日(水)、6月1日(水)、15日(水)、7月6日(水)、20日(水)

時間 午後1時30分～4時30分

場所 鹿嶋市まちづくり市民センター

〒0299-84-7339
0299-84-7339

無料税務相談



相談

市民相談



困りごとサポート室 ☎0299-77-7616

どこに相談したらいいかわからない…。

そんなとき、市の適切な部署などをご案内します。

市民協働課「困りごとサポート室」 月～金曜日午前8時30分～午後5時

子育てカウンセラー相談(予約制)

第2月曜日

第4日曜日

こども福祉課 ☎0299-95-9576

家庭児童相談(予約制)

月～金曜日

こども福祉課 ☎0299-95-9576

教育に関する悩みの相談

月～金曜日

☎0299-77-7544

不登校に関する相談

月～金曜日

いきいき神栖 ☎0299-97-2816

すくすく波崎 ☎0479-40-5512

ひきこもり・就労支援相談(予約制)

第2木曜日

障がい福祉課 ☎0299-90-1137

法律相談(予約制)

毎月4回

市民協働課 ☎0299-90-1171

女性総合相談(予約制)

毎週火曜日

第2・4木曜日

市民協働課 ☎0299-90-1171

行政相談

第2火曜日 市役所本庁舎

市民協働課 ☎0299-90-1171

消費生活相談

月～金曜日

消費生活センター ☎0299-90-1166

人権相談

水戸地方法務局鹿嶋支局(予約制)

祝日を除く月～金曜日

☎0299-83-6000

福祉総合相談・こころの相談

ボランティア相談

社会福祉協議会 月～金曜日

神栖本所 ☎0299-93-0294

波崎支所 ☎0479-48-0294

妊娠期から子育て期までの相談

月～金曜日

子育て世代包括支援センター

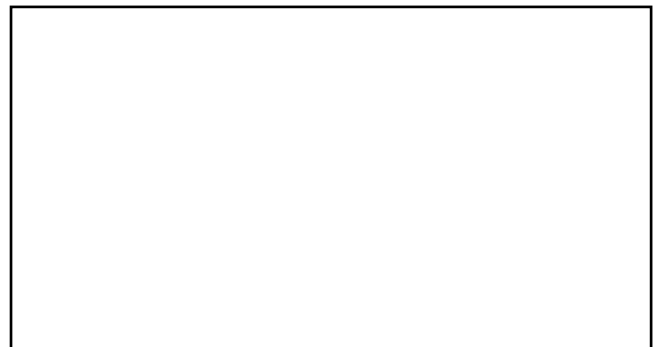
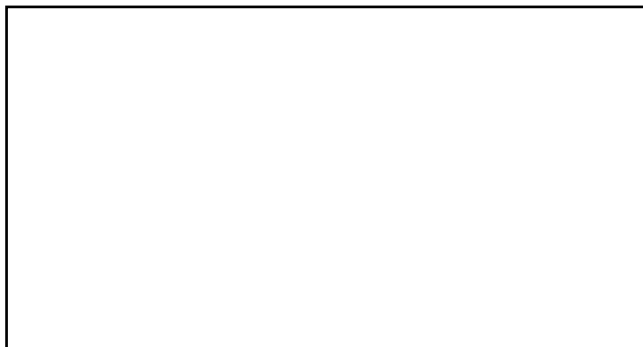
☎0299-77-9288

お酒に関する悩み何でも相談(予約制)

第4水曜日

鹿嶋市保健センター

☎0299-82-6218





みんなの掲示板

掲載している情報は、新型コロナウイルス感染症の状況により、変更する場合があります。最新の情報は、問合せ先にご確認ください。

☎…申し込み 問…問い合わせ

弓道教室

日時=6月4日~9月17日の毎週土曜日(全15回) 午前10時~正午
場所=武道館
対象=市内在住・在勤・在学の高
校生以上
定員=15人(先着順)
費用=4,850円
申込方法=費用を添えて申込先へ
☎・問武道館
☎0299-96-7700

2時間で仕上がる トルペイント

世界でひとつのマイバッグを作っ
てみませんか。
日時=6月12日(日) 午前9時30
分~午後0時30分 場所=鹿嶋市
まちづくり市民センター
定員=20人(先着順)
費用=1,100円
申込期限=5月31日(火)
☎・問かしま灘楽習塾
☎0299-85-2601

中国語教室

一緒に中国語を勉強しませんか?
初級・中級者向けの教室です。
まずはお気軽にご連絡ください。
見学もできます。
開催日時=毎週金曜日
午後7時~8時30分
場所=若松公民館
費用=月額2,000円
☎・問神栖中国語同好会 山本
☎090-4676-6446

広報かみすは、 いろんな場所で入手できます!

☎広報戦略課☎0299-90-1123

「広報かみす」は、発行日(1日、15日)に新聞折込で配布されるほか、市内のさまざまな施設で手に入れることができます。ぜひご利用ください。



詳細はコチラ

広報紙配布施設

- 公共施設(市役所、図書館、公民館、コミュニティセンターなど)
 - 金融機関(銀行、信用金庫、郵便局など)
 - スーパーマーケット、コンビニエンスストアなど
 - 一部医療機関(病院、クリニックなど)
- ※状況により手に入らない場合もありますので、ご了承ください

パソコンやスマホでも、 広報かみすを読むことができます

- 市公式ホームページ
トップページから、最新号にアクセスできます。
- 「かみすebooks(かみすイーブックス)」
神栖市のさまざまな発行物を電子書籍で読むことができます。スマートフォンからいつでも、どこでもすらすら読めます。
- スマートフォン向けアプリ「マチイロ」
広報紙の発行に合わせスマートフォン・タブレットに通知が届きます。





神栖市地域特産品 新たに5商品を認定



地域特産品の
紹介はコチラ

☎0299-90-1182 商工課 港湾企業園

市の魅力を全国に発信するため、市民や観光客に親しまれる商品を認定する「神栖市地域特産品認定事業」。今回、新たに5つの商品が特産品に認定されました。



神栖カレースティック

生産額日本一を誇る神栖市特産のピーマンを使用したカレーを入れた冷凍パンです。

生産者 = 鹿島食品 (株)



東国三社巡りサブレ

「東国三社」と呼ばれる鹿島神宮、香取神宮、息栖神社。それぞれの地域の特長をサブレで表現し、東国三社を広く伝えるお菓子です。

生産者 = 神栖菓子組合

神栖シフォン

神栖市産のピーマンを使用したシフォンケーキです。独特の苦みや青臭さを感じないのでお子さまやピーマンが嫌いな方でも召し上がれます。

生産者 = (株) Y's Create



かみすといえばピーマン醬(じゃん)

神栖市産のピーマンを中心に、野菜のみの具材を自家製醤油麴と合わせ、醬じやんにしました。調味料としても活用できます。

生産者 = (株) TAIKO



松星のまんまる肉じゃが

神栖市産のじゃがいも、銚田市産のまごころ豚、那珂市の菊盛純米酒などを使用した、他にはない驚きの肉じゃがです。

生産者 = (株) 松星フードサービス

