

広報

2022年
No.377

9/1・15

かみす

Pick up

折込 まなびアイかみす

特集

まちの魅力再発見

木のおもちゃ

知育玩具がつくる大きな物語

シンプルで愛らしいデザイン、すべすべに磨かれたやさしい木肌の感触。この知育玩具は多くの人に愛され、全国から注文を受けています。製作しているのは、障害者の就労を支援する施設「Kichi-Kuro(きちくろ)」です。名前の由来は、茨城弁の「来てくろ」。きちくろがつくる小さな木の大きな物語を紹介します。

AR

広報かみすが
動き出す



【COCOAR】



アプリをダウンロードし
表紙にスマートフォンを
かざしてください。
詳細は18ページ

特集

木のおもちゃ

知育玩具がつくる大きな物語



かわいいデザインとやさしい手触り、そしてふんわりとしたヒノキの香りに心癒やされる木工インテリア。今回は多くの人から愛される知育玩具などの木工製品を中心に、障害者就労支援事業所「きちくろ」の取り組みを紹介します。

触れて、遊んで、飾りたくなる！

ヒノキ材で作られた、ゾウさんや野菜、動物シリーズのパズル、節句飾りや干支飾り……。どれもが愛らしく、手に取るとすべすべに磨かれた木肌の感触がやさしくて、指先から木の温もりが伝わってくるようです。間近で見ると驚くほど精巧につくり込まれており、インテリアとして部屋に飾って眺めていたくなるような魅力にあふれています。

これらの木工製品は、一般社団法人オーケー・ファクトリーが運営する障害者就労支援事業所「K i c h i

くろ」でつくられたもの。障害者就労施設の製品は一般に授産品と呼ばれますが、その枠を超え、群を抜くクオリティの高さでたくさんの人に愛されています。「神栖市子育て応援ギフトカタログ」にも掲載されており、知育玩具は地元のパパやママに大好評。電熱ペンで赤ちゃんの名前や誕生日、出生時の体重などを刻印するサービスも喜ばれています。



神栖市子育て応援ギフトカタログでも大好評

障害者就労支援事業所とは？

神栖市では、障害者が自らの能力を発揮して社会参加できるように、「地域とともに暮らせる安全で安心のあるまちづくり」を基本理念として『神栖市障がい者プラン』を策定しています。その中にさまざまな障害福祉サービスがあり、きちくろは就労移行支援および就労継続支援（B型）を行なう事業所として2015年に活動を開始しました。就労移行支援



開放感のあるスペース。電動糸ノコで作業中



利用者が集う工房「きちくろベース」



ヒノキで作った車型収納ボックスを固定中



かわいい木工インテリア。奥には木工アルファベットが

とは一般企業への就職に向けて作業訓練をするもので、それが困難で支援を受けながら作業訓練や生産活動をするのが就労継続支援(B型)です。市から製品や作業を受注する障害者就労施設は、きちくろを含め市内に10カ所あります。

ちなみに、きちくろという名前は、みんなが集まることができるところにしたいという思いを込めて、茨城弁の「来てくんろ」から命名したとのこと。現在の利用者さん施設に登録し作業訓練を受けている人は19歳から63歳と年齢層が幅広く、1日最大20人が通っています。

木工製品の幅を広げ質を高める

なぜ木工製品をつくり始めたのか、管理者の二本柳英子さんに聞きました。



管理者の二本柳さん

「他の事業所にはない特徴を持ちたいという思いがあつて、たまたまここに道具と材料がそろっていたのでゼロから挑戦することにしたんです。まず木工アルファベットからスタートし、木材を削って出たチップも枕やポプリに詰めて無駄なく活用しました。そこから元保育士のスタッフを中

心に知育玩具へと発展し、製品の種類も増えていきました。私たちが大切にしているのは、幅広い年代に楽しんでいただける製品づくり。知育玩具も子どもらしさを残しつつ、インテリアにもなるシンプルなデザインを心がけています」

苦労したのは、製品の良さをどう伝えるか。委託販売、フリーマーケットや個人作家主催のイベントへの参加、市場リサーチを兼ねたインターネット販売など、さまざまな取り組みを通して徐々に認知され、人気が高まってきました。

手間をかけて一から手づくり

二本柳さんの案内で工房を見学させてもらいました。開放感のあるおしゃやかな雰囲気、あちこちに制作途中のパーツがあり、おもちゃ箱に迷い込んだような楽しい気分になります。

この日は、電動糸ノコでの成形、やすりがけ、色塗りなどが行なわれていました。誰もが自分の作業に集中し、黙々と手を動かしています。作業訓練という側面から、作業内容や割り当てについては利用者さん一人一人の特性に配慮しているとのこと。



細かな部分まで糸ノコで成形



電動糸ノコで木材を製品の形に切る

工房
きちくろベース
見学



やさしい手触りになるまでやすりをかける



電熱ペンで表情を入れる



丁寧に塗装。製品によってはワックスを塗る

プレーナー(自動カンナ削り機)や丸ノコでの木材の下準備、電熱ペンでの模様入れ、仕上げ、検品、知育玩具のアルコール消毒などはスタッフが行ないます。すべての工程が丁寧な手作業で、手間をかけて一つの製品が出来上がっていることが分かりました。

利用者さんの声

きちくろには、糸ノコ作業で卓越した腕前を發揮する利用者さんがいます。製品づくりの楽しさやきちくろの魅力について、文書で寄せてくれた声を紹介します。

「きちくろで主に糸ノコ作業を中心に活動しています。自閉症は人と視線を合わせて会話のキャッチボールをするのが苦手なので、今回は文章での回答としました。さて、きちくろの魅力ですが、正直、たまたま自分に合っていたというのが本音です。居心地が良く、作業量も自分にちょうどよいのだと思います。

以前のアルバイト先で仕事ができなくて落ち込んでいた私でも、きちくろに入ってから『できることがあるんだ！ 誰かの役に立ってるんだ！』と少し元気が出ました。

木工もたぶん自分に合っていて、

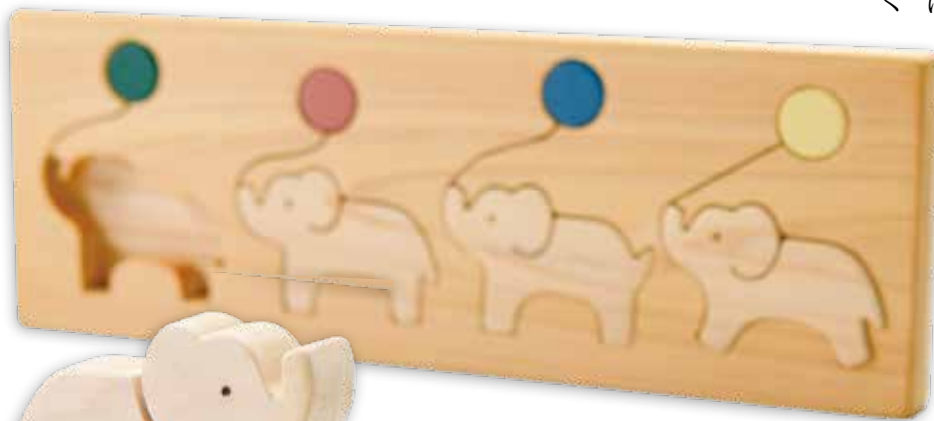
単純なことを黙々とやると落ち着く性質が功を奏したのだと思います。

糸ノコは手遊びの感覚で、何となくできてしまいました。どんなものか切るのか考え出すことはできませんが、要望に忠実に切ることならできます。

何かをつくって誰かに喜んでもらえるのなら、私もうれしいです。これからも喜んでもらえるよう、腕に磨きをかけ、丁寧に作品をつくり続けたいと思っています」

多彩な製品づくりと受託作業

木工製品以外にも、さまざままな製品を手づくりしています。例えば、樹脂粘土でつくったミニチュア食品の数々は、かわいくておいしそうでワクワクする出来栄え。布製品も得意で、がま口、ファスナーポーチ、バッグ、よだれかけなど多彩です。ブルーシートやレジャーシートを使ったバッグは格好よく、汚れたら水でジャブジャブ洗えて実用的。最近では染物製品も手がけており、オリジナルの布地から仕立てた



ヒノキでつくったぞうさんパズル



プレーメンの音楽隊

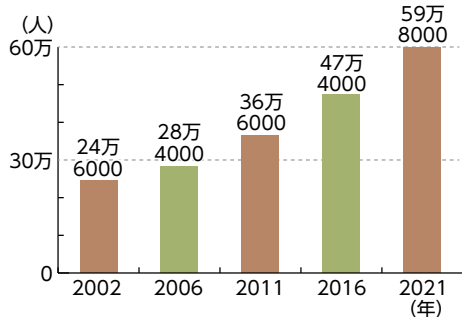


おいしいそうなミニチュア食品



オリジナルの布地から仕立てた染物製品

民間企業における障害者の雇用状況の推移
(厚生労働省「令和3年度障害者雇用状況の集計結果」)



一方、最近では直接足を運んで木工製品をオーダーする市民も少しずつ増えてきたとか。「きちくろの製品を通して、障害者福祉に興味を持っていただけたらうれしいですね」と話す二本柳さん。真の共生社会に向けて、ふれあいの輪が広がっていけば、と願っています。

◎きちくろの製品は、ホームページやインスタグラムでも紹介しています。ぜひご覧ください



こいのぼり



やさしいパズル



2022年寅年バージョン

製品や、藍染めの木製プレートなども商品化する予定です。

また、ボールペンや化粧品箱の組み立て、ゴム製部品のバリ取りなどの軽作業をはじめ、公共施設の草取りなどの受託作業もしています。

「同じ作業だけを延々と続けるのではなく、チームで作り上げる木工製品づくり、一人でやる軽作業、屋外での作業などいろいろ経験することは、一般企業への就職を考えたときに役立ちます」と二本柳さんは言います。

共に成長していける喜び

スタッフの皆さんはどういう瞬間にやりがいを感じるのか、サービスマanagerの佐久間早香さんに聞きました。

「日々の関わり合いや作業を通して、利用者さんの成長を少しずつ感じることが出来ます。例えば、通える日数が増えたり、時間を延ばすことができたり、できる作業が増えたり。周りの人や本人さえ最初は難しいと思って入ってきても、気付いたらできているということが本当によくあるんです。一人一人の力を引き出すために職員間で話し合い、より良い支援を考えたときは、私たちも力が入ります。そして、他愛のない会話でも楽しみにしている利用者さんだったり、きちくろに通うのが楽しくなったと言ってもらえたりすると、本当にうれしくなります。仕事を通して視野が広がり、自分自身の成長を感じられたときに、この仕事をやって

いてよかったですと感じます」

社会参加とふれあいを広げたい

障害者を取り巻く環境はどのように変化しているのでしょうか。二本柳さんに教えてもらいました。

「2015年の開設当初に比べ、当事業所のような障害者福祉サービスの利用者さんは大幅に増えています。また、2019年に障害者雇用が義務化され、社会参加の道が大きく開かれました。しかしまだ多くの課題があり、雇用した企業と障害者の両方が戸惑い、残念ながら退職に至るケースもあります。私たちは就労支援にとどまらず、企業と障害者の間に入って潤滑的な役割を担っていきたいと思っています」

9月1日は 防災の日

園防災安全課 ☎0299-90-1126

関東大震災が起きた9月1日は、「防災の日」に定められています。

9月・10月は本格的な台風シーズンに入ります。災害への意識を高め、避難行動の確認や情報収集手段の確保など、今できる準備をしておきましょう。



警戒レベルに応じた避難行動

災害時には、防災気象情報を基に避難情報などが発令されます。再度確認しておきましょう。

5段階の警戒レベルと防災気象情報

気象状況	気象庁等の情報 キキクル		市町村の対応	住民が取るべき行動	警戒レベル			
数十年に一度の大雨	大雨特別警報	災害切迫	氾濫発生情報	緊急安全確保 ※必ず発令される情報ではない	命の危険 直ちに安全確保！ ●すでに安全な避難ができず、命が危険な状況。今いる場所よりも安全な場所へ直ちに移動等する	5		
(警戒レベル4までに必ず避難！)								
↑ 大雨の数時間～2時間程度前	土砂災害警戒情報	高潮警報	高潮特別警報	危険	氾濫危険情報	避難指示 第4次防災体制 (災害対策本部設置)	危険な場所から全員避難 ○台風などにより暴風が予想される場合は、暴風が吹き始める前に避難を完了しておく	4
	※1 大雨警報 洪水警報	高潮警報に切り替える可能性が高い 注意報	警戒	氾濫警戒情報	高齢者等避難 第3次防災体制 (避難指示の発令を判断できる体制)	危険な場所から高齢者等は避難 ○高齢者等以外の人も必要に応じ、普段の行動を見合わせ始めたり、避難の準備をしたり、自主的に避難する	3	
↑ 大雨の半日～数時間前	大雨警報に切り替える可能性が高い 注意報	高潮注意報	注意	氾濫注意情報	第2次防災体制 (高齢者等避難の発令を判断できる体制)	自らの避難行動を確認 ○ハザードマップ等により、自宅等の災害リスクを再確認するとともに、避難情報の把握手段を再確認するなど	2	
↑ 大雨の数日～約1日前	大雨注意報 洪水注意報			第1次防災体制 (連絡要員を配置)	災害への心構えを高める	1		
	早期注意情報 (警報級の可能性)			○心構えを一段高める ○職員の連絡体制を確認				

※1 夜間～翌日早朝に大雨警報（土砂災害）に切り替える可能性が高い注意報は、警戒レベル3（高齢者等避難）に相当します

出典：「避難情報に関するガイドライン」（内閣府）に基づき気象庁において作成



防災行政無線

防災行政無線が聞こえない地域や、聞き取りにくい地域にお住まいの方は、テレホンサービス（☎0120-40-8031）や防災ラジオ、神栖市メールマガジンをご利用ください。

また、故障で防災行政無線が聞こえない場合は、防災安全課までご連絡ください。



神栖市メールマガジン

神栖市メールマガジンに登録すると、緊急災害情報・防災行政無線情報・行政情報が、携帯電話やスマートフォン、パソコンのメールに配信されます。

登録は[e-kamis-u-city@xpressmail.jp]へ空メールを送信し、返信されたメールの案内に従って手続きしてください。QRコードを読み取って、簡単にメールを送信することもできます。





防災ラジオ

市では、防災行政無線の放送内容を聞くことができる「防災ラジオ」を有料で配布しています。防災ラジオは、防災無線で放送した内容が自動的に流れます。また、直近の放送を録音するので、後から確認することができます。

対象＝市内に住所がある世帯主、市内に事業所がある事業主

費用＝1台2,000円

※別途月額80円(税別)の電波受信料がかかります

申込先＝防災安全課、市民生活課

※次のいずれかに該当する方は、費用・電波受信料が免除されます

- 生活保護を受けている
- 神栖市ひとり暮らし高齢者等緊急通報システムを利用している
- 市の「避難行動要支援者名簿」登録者と同一の世帯である



避難所の混雑状況を確認できます

災害発生時の避難所開設状況や各避難所の混雑状況を、リアルタイムで空き情報配信プラットフォーム「VACAN(バカン)」を使って、インターネット上で確認できます。

これにより、避難所の混雑状況に応じて避難先を選択するなど、安全に分散避難ができます。

詳しくは
コチラ



土のうステーション

台風が接近したときなど水害の危険がある場合、土のうステーションから自由に土のうを持ち出すことができます。ぜひご利用ください。

【設置施設】

- 市役所本庁舎
- 大野原コミュニティセンター
- うずもコミュニティセンター
- 平泉コミュニティセンター
- 息栖区民館
- 波崎総合支所・防災センター
- 若松公民館
- 矢田部公民館
- 波崎東ふれあいセンター
- 矢田部ふれあい館



マイ・タイムラインを作ろう！

マイ・タイムラインとは、台風や大雨による水害など、これから起こるかもしれない災害に対し、あらかじめ時系列で整理した自分自身の避難行動計画のことです。

自宅などの浸水の可能性について、ハザードマップなどで確認し、「マイ・タイムライン」を作ってみましょう。

◎市ホームページから国土交通省のウェブサイトアクセスすると、マイ・タイムラインを簡単に作成することができます



詳しくはコチラ

新型コロナウイルスワクチン接種

オミクロン株の派生型「BA.5」への置き換わりが進み、新型コロナウイルスの感染が再び拡大しています。ワクチン接種がまだ済んでいない人は、早めの接種をご検討ください。

保健予防課 ☎0299-77-7133

※このページの情報は、8月24日現在のものです

オミクロン株対応ワクチンの接種

新型コロナウイルスのオミクロン株に対応したワクチンについて、10月中旬以降に接種を始めることが国で検討されています。



対象者や接種間隔など詳細が決定したら、市ホームページなどでお知らせします。

大規模接種(神栖会場)

鹿島セントラルホテルを会場とした大規模接種は、9月も引き続き行なわれます。

開設日時(9月) = 毎週金・土・日曜日 午前10時～午後8時

よくある質問



Q 現在使われているワクチンは、オミクロン株にも効果はありますか？

A 感染予防効果や発症予防効果はデルタ株と比較して低いですが、3回目の接種で一時的に回復するとされています。入院予防効果も、3回目接種で回復することが報告されています。

Q 最近神栖市へ転入したのですが、接種券が届きません。

A 転入前のワクチンの接種記録は、神栖市では把握ができないため、接種を受けるには接種券の発行を申請する必要があります。保健予防課窓口または郵送で申請してください。

Q 接種券をなくしてしまいました。

A 申請をすれば再交付ができます。保健予防課の窓口または郵送で申請してください。

Q 周りの人には4回目接種の接種券が届いているのですが、私には届きません。

A 60歳以上の方は、3回目の接種時期によって接種券の発送時期が異なります。3回目の接種から5カ月以上経過しても届かない場合はお問い合わせください。

18～59歳で4回目の接種を希望する方は、接種券の発行に申請が必要です。市ホームページまたは保健予防課窓口で申請してください。

【4回目接種の対象者】

- 60歳以上の方
- 18～59歳で基礎疾患がある方や重症化リスクがある方
- 18～59歳で医療従事者や高齢者施設などの従事者

まちづくり懇談会

地区の皆さんと市長が直接懇談し、さまざまなお意見やご要望を伺いました。皆さんの声を今後のまちづくりに生かしてまいります。

秘書課

☎0299-90-11121



6月30日(木)

保健・福祉会館

意見

息栖神社を活用したまちのにぎわいづくり事業の、進捗状況と将来構想について伺いたい。

回答

息栖神社の周辺整備では、地区からのご要望を受け昨年末、市営の「息栖の森駐車場」が完成しました。今年の初詣では多くの方々にご利用いただき、課題であった混雑時の路上駐車などが解消しています。駐車場の台数制限があるため、道の駅のような大規模な施設ではなく、市の魅力の情報発信や特産物の販売などができるコンパクトな施設をつくる方針です。幅広い年齢層の方が

楽しめるものを整備してまいりたいと考えています。

また、船着場を整備し、将来的には船を利用した東国三社巡りや水郷観光などでの活用を検討しています。

意見

新可燃ごみ処理施設整備に伴い、ごみの分別方法がどのように変更されるのか伺いたい。

回答

ごみの分別は、現状市内でも神栖地域と波崎地域で違いがあり、鹿嶋市とも違いがあります。今回の新可燃ごみ処理施設の整備に伴い、各地域のごみ分別方法の統一を考えており、現在協議を進めています。

意見

地域ポイントカードについて、海

岸清掃や地区の祭りなどの参加者にポイントを付与することはできないか。

回答

地区脱退の防止策として、地区活動などへの参加に対するポイントの付与を今年度からスタートしました。具体的には清掃活動や資源回収、公園美化活動などですが、地区の祭りに対しても参画役員の方には1回100ポイントの付与を予定しています。

付与対象事業の拡充については、区長さんや地区の方々と話し合いを進め取り組んでまいります。

7月7日(木)

大野原コミュニティセンター

意見

不登校やひきこもりの方々に手を差し伸べるような支援策を検討できないか。

回答

登校支援教室を市内に2カ所設置しています。また、学校に来られなかった子どもがタブレットを使って

授業などに参加するという姿も多く見られますので、情報通信技術を活用しながら、子どもたちに寄り添った教育を進めたいと考えています。

こうした方々の居場所を地域の中に作れるよう、市民の皆さまの力も借りしながら施策を展開し、状況を改善してまいります。

意見

大野原コミュニティセンターの、今後の改修計画などについて伺いたい。

回答

市では「神栖市公共施設等総合管理計画」を策定し、順次改築や改修、長寿命化を図っています。

大野原コミュニティセンターについても、適切な維持管理を実施して長寿命化を図るとともに、市民の方々のご意見を聞きながら、利用者が使いやすい環境整備を図ってまいります。

※大野原コミュニティセンター、うずもコミュニティセンター多目的ホールへのエアコンの設置については、今年度設計業務に取り組んでいきます。

みんなが創る！みんなを守る！ かみすの医療しりし



vol.2 産業医



神栖産業医トレーニングセンター 統括指導医

田中 ひろし 完 先生



今年4月、白十字総合病院・神栖済生会病院2つの病院内に、新たに「神栖産業医トレーニングセンター」が開設されました。神栖市には多くの企業があり、働く人の健康を守る産業医の存在が欠かせません。今回は統括指導医の田中先生にお話を聞きました。

神栖産業医トレーニングセンターとは

このセンターでは、鹿島臨海工業地帯周辺の企業で働く人をサポートするとともに、産業医の育成に取り組んでいます。医師誘致の施策としては、とてもユニークな取り組みとして注目されています。

医療と産業が両輪となって、地域を活性化させていくのがセンターの目的です。社員一人ひとりが健康であれば、労働のパフォーマンスが向上し、結果的に企業の生産性アップにつながります。センターは、そうした健康経営の考え方を実践する場でもあります。

広く一般の方々に、減塩や禁煙を呼びかけたりがん検診を促したりしても、すぐに効果は出にくいものです。しかし、産業医が企業に対してアプローチすることで、企業で働く人だけでなく、ご

家族や地域にも影響は広がります。それによって喫煙率の低下や、地域のがん検診受診率の向上などの効果が期待できます。地域の人たちの健康の“キーマン”になるのが、産業医なのです。産業医が企業だけではなく、地域全体を見ながら診療をしていくことに、このセンターの特色があります。



産業医になったきっかけ

初期研修医として、救急医療に力を入れている病院に勤務したときの経験がきっかけです。そこでどうしても助けられなかった患者さんがいまし

た。脳出血で搬送された40代の男性患者さんです。迅速な診断と処置でなんとか命は救えたものの、半身まひになってしまいました。後に奥様に

話を聞くと、男性は3日間徹夜で働き、倒れているところを事務所で発見されたそうです。倒れる前に「働き過ぎだ」と誰かが止めることができたら、と思わずにはいられませんでした。

救急医療はもちろん重要ですが、病院で待つ

いるだけでは助けられない人たちがいます。病気になる前段階で、働き盛りの人たちにアプローチできるのは産業医しかいない。それで産業医になることを決意しました。

神栖市若手医師きらっせプロジェクトとの連携

この地域の企業へ赴任し、産業医を志す若手医師を育てるため、社会医学系専門医研修プログラムの導入にも注力した結果、意欲ある若手医師が集まるようになりました。その経験をもとに、若手医師の活躍するフィールドづくりを地域に広げたのが、神栖市若手医師きらっせプロジェクトで支援している産業医学基礎研修会であり、今回立ち上げたトレーニングセンターなのです。

神栖市で開催される研修会は研修期間が半年間に集約されているため、認定産業医の資格を短期間で習得できる上、実地研修の中で工業地帯の工場見学ができるなど神栖市ならではの特色も魅力になっています。

神栖市若手医師きらっせプロジェクトと連携し、神栖市を日本における地域・職域連携の先進的なモデル医療地域にしたいと考えています。



プロジェクトの詳細はコチラ



田中先生に質問！

Q 神栖市の産業医のニーズとは

A これまでの神栖市の産業医は、地域の先生が臨床で忙しい合間に診たり、市外の先生が来たりしていました。今後は、遠方から月に1~2回しか来ない、ではなくてこの地域で産業医専門の先生がいつでもいるという体制を作れば、地域の方にも安心を提供できるのでは、と思っています。

Q 市民と産業医トレーニングセンターの関わりは

A 企業で働く人の健康を確保し、その家族の健康にもつなげていきたいです。また、センターを通してドクターが増えることで、地域の健診や外来が充実していけば、と思っています。

Q 地域特有の病気や健康管理での注意点は

A 地域柄、車社会なので肥満の方が多いです。また都市部に比べると自由に喫煙ができる場所が多く、喫煙率が高い傾向にあります。保健所のデータによると、塩分摂取量も多いです。生活習慣の一つ一つに気を付けることはもちろん、積極的に健康診断を受けてもらいたいですね。

Q 市民へのメッセージ

A 医療・保健の地産地消を目指しています。これまでは市外の医療機関を利用する方も多かったかもしれませんが、皆さんも身近な医療機関を育てる気持ちで、健診やかかりつけ医を地域から選んでほしいです。そうすれば、その医療機関の質やサービス、設備も良くなっていき、安心できる地域となるはずですよ。今後は若手のドクターも増えていくと思います。医療機関も若手医師も、温かい目で見守っていただけると嬉しいです。

神栖市

圏文化スポーツ課 ☎0299-77-7529

スポーツレクリエーション祭

10月は、市内でさまざまなスポーツイベントを開催！
みんなでスポーツの秋を楽しもう！



2022

※新型コロナウイルス感染症の状況により、内容が変更・中止になる場合があります
※屋内のイベントに参加するときは、上履き(運動靴)をご持参ください

かみすワクワク大運動会

日時

10月1日(土) **当日受付**
午前9時～11時45分、午後1時～2時
45分

場所=かみす防災アリーナ

内容=大玉転がし、うまい棒つかみ取り競争、
パン釣り競争、玉入れ競争など

軽スポーツ体験コーナー

日時

10月1日(土) **当日受付**
午前9時～11時45分、午後1時～2時
45分

場所=かみす防災アリーナ

内容=わなげ、ビンゴだボード、ポッチャ、ラ
ダーゲッター

アトラクションコーナー

日時

10月1日(土) **当日受付**
午前9時～11時45分、午後1時～2時
45分

スラッグライン、ふわふわ
アスレチックで遊ぼう！

場所=かみす防災アリーナ

対象=小学生以下



健康年齢測定

日時

10月1日(土) **当日受付**
午前9時～11時45分、午後1時～2時
45分

野菜の摂取量や血管年齢などから、健康年齢
を測定します。

場所=かみす防災アリーナ

対象=18歳以上

グラウンド・ゴルフ ホールインワンチャレンジ

日時

10月1日(土) **当日受付**
午前9時～正午

場所=神栖中央公園内(雨天時はかみす防災ア
リーナ)

4スタンス理論講座

日時 10月2日(日)
第一部 午前9時～正午
第二部 午後1時～4時

事前申込

人の骨格を4つのタイプに分け、それぞれのタイプにあった効率的な体の使い方を学びます。

場所=かみす防災アリーナ

対象=第一部 親子(小中学生と保護者)
第二部 60歳以上

定員=第一部 50組(100人)、第二部 100人

※先着順

申込期限=9月30日(金)

申込方法=いばらき電子申請・届出サービスで申し込み

親子スポーツ能力測定

日時 10月2日(日)
午前9時～午後4時

事前申込

学校のスポーツテストとは違った、バランス能力などの測定をします。

お子さんと勝負をしながら、今の運動能力を測ってみませんか?

場所=かみす防災アリーナ

対象=親子(小学生と保護者)

定員=50組(100人)※申込多数の場合抽選

申込期限=9月19日(月・祝)

※申込方法など詳細は市ホームページをご確認ください

下肢筋力向上トレーニング教室

日時 10月5日(水)、12日(水)
午後2時～3時

当日受付

場所=武道館

対象=高校生以上

定員=各日40人

こども健康スポーツ教室

日時 10月5日(水)、12日(水)
午後4時45分～5時45分

当日受付

場所=武道館

対象=小学1～4年生

定員=各日25人

ヨガ教室

日時 10月5日(水)、12日(水)
午後7時～8時

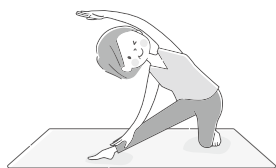
当日受付

場所=武道館

対象=高校生以上

定員=各日40人

※ヨガマットをご持参ください



健康シェイプアップ教室

日時 10月5日(水)、12日(水)
午後7時～8時30分(12日は8時まで)

当日受付

場所=市民体育館

対象=高校生以上

定員=各日25人

スポーツ吹矢・ユニカール体験教室

日時 10月6日(木)
午後1時～3時

当日受付

ユニカールはカーリングをレクリエーションゲーム化したニュースポーツです。

専用カーペットの上に、プラスチック製ストーンをすべらせませす。

場所=武道館

対象=小学生以上 ※ユニカールは小学4年生以上

定員=40人



神栖市スポーツレクリエーション祭 2022

ファミリーバドミントン・卓球・ショートテニス体験教室

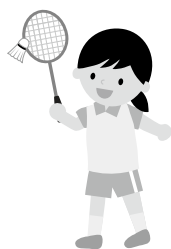
日時 10月9日(日)
午前9時～11時

当日受付

場所=うずもコミュニティセンター

対象=小学生以上

定員=40人



グラウンド・ゴルフ体験教室

日時 10月10日(月・祝)
午前8時30分～午後1時 ※小雨決行

事前申込

場所=かみすスポーツクラブ東側広場

対象=18歳以上

定員=80人

申込期限=10月3日(月)

☎かみすスポーツクラブ ☎0299-93-0040



カヌー体験教室

日時 10月15日(土)
午前9時～正午 ※荒天中止

当日受付

場所=神之池(市民体育館北側)

対象=小学生以上

定員=20人



ファミリーバドミントン 体験教室

日時 10月14日(金)
午後7時～9時

当日受付

場所=武道館

対象=小学生以上

定員=10人

クレー射撃体験教室

日時 10月15日(土)、16日(日) **当日受付**
午前9時～午後5時

場所 = 土合体育館
対象 = 小学生以上
※中学生以下は保護者の同意が必要
定員 = 各日100人



おもしろサッカー教室

日時 10月16日(日) **当日受付**
午後2時～4時 ※雨天中止

場所 = 神栖総合公園
対象 = 小学4年生以下
定員 = 80人
※サッカーボールをご持参ください



各種大会

神栖市総合野球大会 **観戦**

日時 10月2日(日)、9日(日)、16日(日)
午前9時～午後5時

場所 = 海浜球場、神之池野球場、若松野球場、土合野球場

神栖市 パターゴルフ秋季大会

日時 10月12日(水) **事前申込**
午後0時30分～3時30分 ※雨天中止

場所 = 神之池パターゴルフ場
対象 = 18歳以上
定員 = 25人(先着順)
申込期限 = 10月1日(土)

☎ 閩武道館 ☎0299-96-7700



神栖市 いきいきウォーキング大会

日時 10月8日(土) **当日受付**
午後2時～3時30分 ※雨天中止

場所 = 神之池緑地、神之池陸上競技場
対象 = 小学生以上(小学校低学年は保護者同伴)
定員 = 100人
☎ 閩武道館 ☎0299-96-7700



神栖市住宅復興資金利子補給制度



～まもなく受付終了～

東日本大震災で住宅に被害を受け、民間金融機関などから資金を借り入れて住宅を復興した場合、借入資金の支払利息を3年間補給します。

☎ 国土住宅政策課 ☎ 0299-95-6595

復興方法(種別)	対象要件など	利子補給対象融資額
新築・購入	床面積33～180㎡ (父母・高齢者などが同居する場合は240㎡まで)	100～1,500万円
中古住宅購入		100～1,000万円
被災住宅補修	引方移転・整地費などの工事を含む	100～1,000万円

申請受付期限 2022年12月28日

※2022年3月31日までに貸し付けを受けたものに限ります

利子補給金の算定

利子補給対象融資額(万円) × 借入利率(%) ÷ 12月 ※月額22,220円まで

申請に必要なもの

- 金融機関などとの融資貸付契約書(貸付利率が明記されたもの)の写し
- 償還表(返済予定表)の写し
- 復興方法確認書類
新築…建築確認済証の写し、工事請負契約書の写し
購入…売買契約書の写し、全部事項証明書(登記簿謄本)
補修…工事請負契約書の写し
- 被災証明書(原本)
※2014年4月10日以前に申請が受け付けされたもの
- 完納証明書(課税課で発行)
※建築主以外の場合は委任状が必要
- 現地案内図
- 住民票謄本(新築・購入の場合で床面積180㎡を超える住宅)
- 印鑑
- 委任状(家族以外の方が申請する場合)

県内で二セ電話詐欺が多発



☎ 防犯安全課 ☎ 0299-90-1131

市町村職員を名乗り「還付金があり、お金が戻るのでATMで手続きをしてほしい」などと携帯電話で通話しながらATMを操作させ、預金を振り込ませる「還付金詐欺」が多発しています。県内では、今年1～7月の被害総額が約2億6千万円に上っています。

対策

- ◆ 在宅中も留守番電話に設定する
- ◆ 迷惑電話防止機能付き電話機に変更する



二セ電話詐欺被害防止のキーワード

- 「携帯電話をなくした」などとお金を要求する親族はすべて詐欺
- 「ATMで還付金手続き」はすべて詐欺
- 「暗証番号教えて」はすべて詐欺
- 「未払い料金請求のメールやハガキ」はすべて詐欺



不審に思ったら神栖警察署 ☎ 0299-90-0110 へ相談しましょう。

故 石川允士氏に 従六位・瑞宝双光章

故 石川允士氏(元波崎第一中学校長)は、1968年から2005年まで37年間、教職員として学校教育に尽力された功績により、従六位・瑞宝双光章を受章されました。

教頭職4年、校長職9年の永きにわたり、管理職として学校経営に手腕を発揮し、地域の教育振興のために尽くした功績は誠に多大です。

なお、石川氏におかれましては、2022年2月22日に逝去されました。謹んでご冥福をお祈り申し上げます。



左から 林さん、石田市長、高木さん、成田さん

日本少年野球選手権大会に出場

波崎ボーイズの成田夢音さん(波崎二中3年)、林航大さん(匝瑳市立八日市場一中3年)、高木碧斗さん(鹿嶋市立高松中3年)の3人が、第53回日本少年野球選手権大会への出場を決め、石田市長を表敬訪問しました。

波崎ボーイズは茨城県支部予選決勝で、つくば学園ボーイズに3-2で勝利し、本大会への出場を決めました。

石田市長は「大阪は暑いでしょうから、まずは暑さ対策をしっかりとしてください。落ち着いて、集中して、思いっきり楽しんでください」と激励の言葉を送りました。

神栖市女性団体連絡会が衣類を送付

女性団体連絡会では、福祉やリサイクルを女性の視点で捉え、古着を集めて発展途上国などに送り、支援する事業を行なっています。

今年は、連絡会に所属している14団体からTシャツやズボン、ジャージなど30箱分の古着が集まりました。集まった衣類は、ウクライナ避難民やケニア・カクマ難民キャンプの方々の支援に役立てられます。





9月1日・15日号の
広報かみす

広報かみすはコチラで読めます
電子書籍サイト「かみすイーブックス」が開きます



土 sat	日 sun
<p>3 こども映画会…中央図書館</p>	<p>4 休日当番医…神栖済生会病院</p>
<p>10 こども映画会…中央図書館 雑誌リサイクル…中央図書館 献血…DCMホームマック神栖店</p>	<p>11 休日当番医…野口医院、神栖済生会病院(小児科のみ)</p>
<p>17 こども映画会…中央図書館</p>	<p>18 休日当番医…宝山ハートクリニック、神栖済生会病院(小児科のみ)</p>
<p>24 こども映画会…中央図書館</p>	<p>25 休日当番医…かみす消化器内視鏡クリニック、神栖済生会病院(小児科のみ) 一般映画会…中央図書館</p>

広報かみすが動き出す

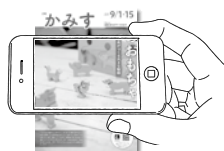
1 アプリをダウンロード・起動



[COCOAR]



2 表紙にスマートフォンをかざす
スペシャルムービーが楽しめる



日曜開庁

9月11日・25日

毎月第2・4日曜日
午前8時30分～午後5時15分
事前に取り扱業務をご確認ください。



休日当番医

診療時間 午前9時～午後4時

神栖済生会病院 ☎0299-97-2111

かみす消化器内視鏡クリニック

☎0299-92-8000

城之内医院 ☎0299-92-1261

野口医院 ☎0299-96-7373

白十字総合病院 ☎0299-92-3311

宝山ハートクリニック ☎0479-21-5511

※受付時間は要問い合わせ

白十字総合病院では救急担当医、神栖済生会病院では救急担当医および小児科医による診療となります

かみす健康ダイヤル24

24時間年中無休 健康・医療相談

☎0120-1331-69



納税

納期限 **9月30日(金)**

市県民税 第2期

国民健康保険税 第3期

後期高齢者医療保険料 第3期

夜間納税相談窓口

9月7日(水)・28日(水) 午後7時まで

閏納税課 ☎0299-90-1136



水質検査

毎週月曜日(祝日を除く)

閩環境課 ☎0299-90-1147

午前8時30分～午後1時30分

市民生活課 ☎0479-44-6490

午前8時30分～正午

※専用容器は随時配布しています

広報かみすカレンダー

9月

2022年(令和4年)

市役所 ☎0299-90-1111
 総合支所 ☎0479-44-1111
 神栖市ホームページ <https://www.city.kamisui.ibaraki.jp/>

ホームページ
はコチラ



市の人口 ()内は前月比 ※2022年7月末日現在
 男…48,909人(-36) 女…45,853人(-10) 合計…94,762人(-46) 世帯数…43,365世帯(+15)

月 mon	火 tue	水 wed	木 thu	金 fri
 <h2>かみす放送局</h2> <p>毎週金曜日 午後6時30分~ ON AIR</p>		31	1 住民健診(予約制)…かみす防災アリーナ	2 らっこちゃんタイムーおはなし会…中央図書館 おはなし会…中央図書館 住民健診(予約制)…かみす防災アリーナ
5 住民健診(予約制)…保健センター	6 総合健診(予約制)…保健センター	7 館内整理日のため 図書館全館 休館 住民健診(予約制)…若松公民館	8 住民健診(予約制)…若松公民館	9 おはなし会…矢田部公民館 住民健診(予約制)…若松公民館
12 住民健診(予約制)…保健センター	13 住民健診(予約制)…保健センター	14 住民健診(予約制)…保健センター 離乳食教室(予約制)…保健センター	15	16
19 休日当番医…白十字総合病院、神栖済生会病院(小児科のみ)	20 住民健診(予約制)…保健センター	21 住民健診(予約制)…はさき福祉センター らっこちゃんタイムーおはなし会…矢田部公民館	22 住民健診(予約制)…はさき福祉センター 発達相談(予約制)…保健センター	23 休日当番医…城之内医院、神栖済生会病院(小児科のみ) 献血…カインズ神栖店
26 発育栄養相談(予約制)…保健センター	27	28	29	30

後期高齢者医療保険

茨城県後期高齢者医療広域連合 ☎029-309-1213
国保年金課 ☎0299-90-1143

新しい「被保険者証」を発送します

現在お持ちの「後期高齢者医療被保険者証」(紫色)の有効期限は、9月30日です。9月中旬から茶色い封筒で新しい被保険者証を郵送します。届きましたら、記載内容をご確認ください。

10月1日からは、新しい被保険者証(セピア色)を医療機関窓口へ提示してください。

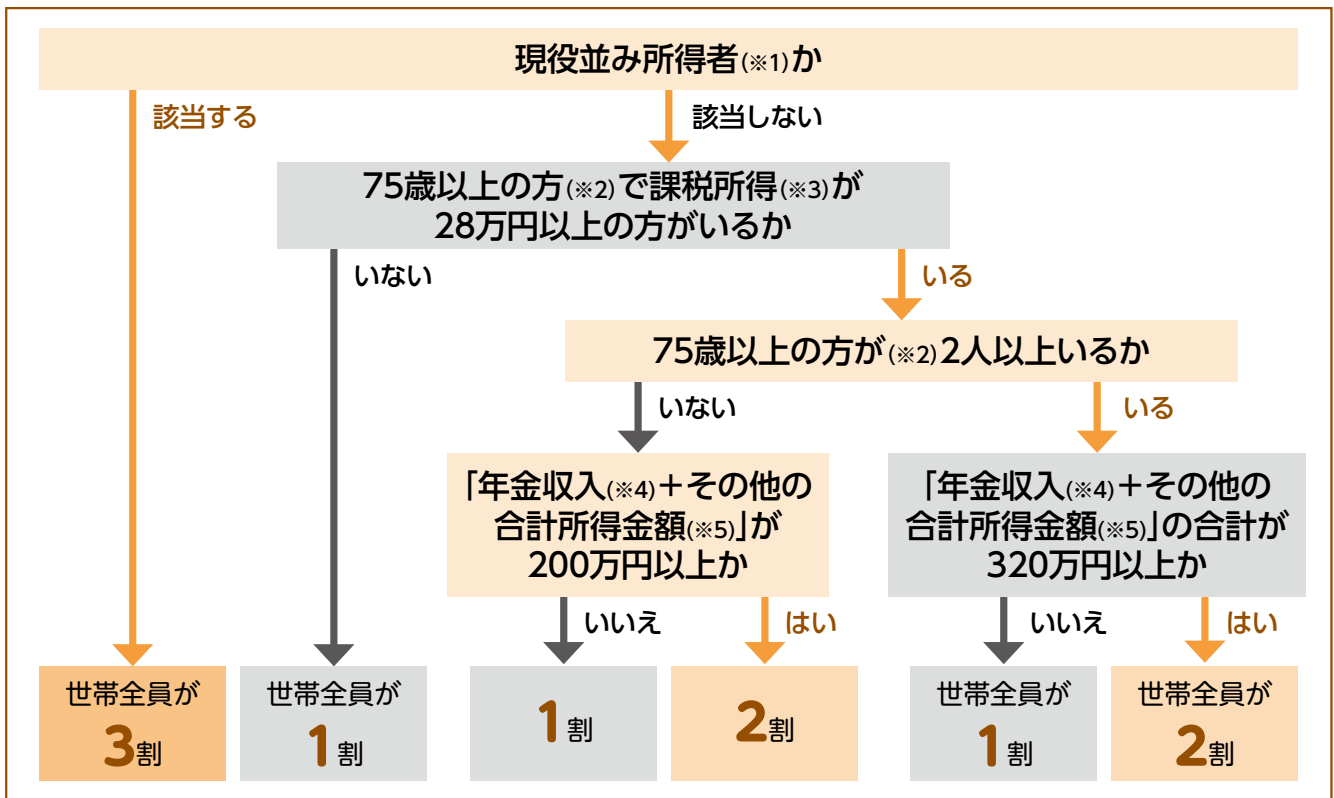


医療費の窓口負担割合が変わります

10月1日から、後期高齢者医療制度の被保険者で一定以上の所得がある方は、現役並み所得者(※1)を除き、医療費の窓口負担割合が2割になります。(負担割合は被保険者証に記載)

〈負担割合の判定方法〉

窓口負担割合は下の表をもとに、世帯単位で判定します。住民税非課税世帯の方は、1割負担となります。



- ※1 課税所得145万円以上で、医療費の窓口負担割合が3割の方
- ※2 65～74歳で一定の障害の状態にあると広域連合から認定を受けた方を含む
- ※3 住民税納税通知書の「課税標準」の額
- ※4 遺族年金や障害年金は含まない
- ※5 事業収入や給与収入などから、必要経費や給与所得控除などを差し引いた金額

【窓口負担割合が2割となる方へ】

- 2022年10月1日から2025年9月30日までの間は、1カ月の外来医療の窓口負担割合の引き上げに伴う負担増額を3,000円までに抑えます(入院医療費は除く)
- 払い戻しのために口座登録の必要がある場合は、9月下旬ごろに、茨城県後期高齢者医療広域連合から申請書を郵送します
- ※すでに高額療養費の払い戻しについて口座登録されている方へは申請書は郵送されません

◎制度改正の見直しなどに関するお問い合わせは

厚生労働省コールセンター ☎0120-002-719【月～土曜日の午前9時～午後6時、祝日・年末年始を除く】

年金生活者支援給付金

☎給付金専用ダイヤル ☎0570-05-4092
水戸南年金事務所お客様相談室☎029-227-3253
国保年金課 ☎0299-90-1145

年金生活者支援給付金は、公的年金などの収入やその他の所得額が一定基準額以下の年金受給者の生活を支援するために、年金に上乗せして支給されます。

受け取りには請求書の提出が必要です。ご案内や事務手続きは、日本年金機構(年金事務所)が行ないます。

対象者

老齢基礎年金を受給しており、次の要件をすべて満たす65歳以上の方

- 世帯員全員が市町村民税が非課税
 - 非課税収入を除く年金収入額とそのほかの所得額の合計が約88万円以下
- ※障害年金、遺族年金などの非課税収入は含まれません

障害基礎年金や遺族基礎年金を受給しており、次の要件を満たす方

- 非課税収入を除く前年の所得額が約472万円以下
- ※所得額の上限は扶養親族の人数に応じて増額



請求手続き

年金を受給中で、新たに年金生活者支援給付金を受け取る方

日本年金機構から9月ごろ、対象者へお知らせを送付します。

同封のはがき(年金生活者支援給付金請求書)に記入し提出してください。

※支給要件を満たす場合、2年目以降の手続きは原則不要です

※2023年1月4日までに手続きを完了すると、2022年10月分からさかのぼって給付金を受け取ることができます

年金を受給し始める方

年金の請求手続きと併せて、水戸南年金事務所または国保年金課で請求手続きをしてください。



年金事務所

人間ドック・総合ドック（脳ドック+人間ドック） 費用の一部を助成

☎ 健康増進課 ☎ 0299-90-1331
☎ 国保年金課 ☎ 0299-90-1143

9月末までが申請期間となりますので、ご希望の方は早めにお申し込みください。

助成額＝人間ドック 20,000円
総合ドック 40,000円

対象＝次のすべてを満たす方

- 引き続き市内に1年以上住んでいる
- 40歳以上で神栖市国民健康保険または後期高齢者医療保険に加入している
- 世帯全員が市税・神栖市国民健康保険税・後期高齢者医療保険料を完納している
- 総合ドック助成は、脳疾患治療中ではなく、2020・2021年度に助成を受けていない
- 2022年度に市の住民健診や総合健診を受けていない(予定を含む)

申請期限＝9月30日(金)

申請方法＝申請書を記入し、保険証を持参して直接申請先へ
※申請書は申請先・市ホームページから入手できます

申請先＝健康増進課(国民健康保険加入者)
国保年金課(後期高齢者医療保険加入者)
市民生活課(どちらも申請できます)



土地改良工事 ご協力をお願いします

～畑地帯総合整備事業 本郷高野地区～

茨城県では、もうかる農業の実現に向けた生産基盤整備の一環として、波崎地域で約50ヘクタールの区画整理工事に取り組んでいます。

2021年2月から工事に着手し、これまで約2.2ヘクタールの農地が整備されています。今年度は、約7ヘクタールの整備を予定しています。

工事期間中は、重機作業や工事車両の通行により、近隣住民の皆さまにご迷惑をおかけしますが、ご理解とご協力をお願いします。

今年度の工事受注者などは、次のとおりです。

● 第1-3工区排水路工事
受注者＝鎚木建設株式会社
工期＝2023年1月末まで

● 第1-4工区区画整理工事
受注者＝司建設株式会社
工期＝2023年2月末まで

● 第1-3工区区画整理工事
受注者＝株式会社鹿島建設
工期＝2023年2月末まで

● 第1-5工区区画整理工事
受注者＝株式会社波崎建設
工期＝2023年2月末まで

☎ 農林課 ☎ 0299-90-1159



神栖市廃棄物減量等推進審議会委員の募集

廃棄物の排出抑制、分別収集の徹底、資源ごみの再生など、ごみの減量化に関する市の施策に対し、審議や提言などを行なう審議会委員を募集します。

☎・ 閩廃棄物対策課 ☎0299-90-1148
〒314-0192 神栖市溝口4991-5
☎0299-90-1031
✉haiki@city.kamisu.ibaraki.jp

定員=5人

対象=次のすべてを満たす方

- 神栖市在住・在勤の20歳以上
- 平日に開催する会議に出席できる
- 市の他の審議会などの委員を3つ以上兼務していない
- 市税などの滞納がない
- 市議会議員や市職員でない

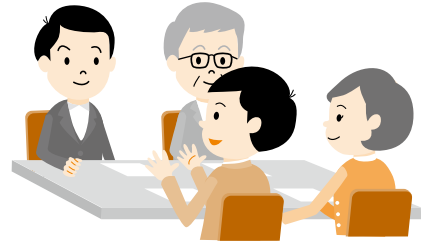
任期=委嘱の日から2年

報酬=日額6,000円(交通費別途)

応募期限=9月30日(金)必着

応募方法=指定の応募用紙に必要事項と「ごみ処理の現状、減量およびリサイクルに関して考えていること」についての小論文(400字程度)を記入のうえ、郵送、FAX、メールまたは持参

※選考は世代・男女比率などを含めて行ない、結果は10月上旬に通知予定



ごみ集積所器材等設置事業補助金

☎・ 閩廃棄物対策課 ☎0299-90-1148

集積所に収集箱や囲いなどの器材を設置したり、器材を修繕したりする場合、費用の一部を助成します。

対象経費=既製の集積所器材の購入費、集積所器材を作成・修繕する際の材料費

補助金額=補助対象経費(税抜)の2分の1
(集積所1カ所につき5万円まで)

対象=次のすべてを満たす方

- 住民が共同で使用する集積所を実質的に管理している
- 市内に住民登録がある
- 世帯員に市税の滞納がない

※賃貸物件の所有者や管理会社が、アパートや宅地分譲地に設置する器材は対象外

申請方法=申請書に必要書類を添えて提出

注意事項

- 申請書の提出は、器材などの購入前に行なってください
- 申請内容により補助の対象とならない場合がありますので、事前にご相談ください
- 一度補助を受けた集積所は、原則10年間補助を受けることはできません
- 器材の設置・修繕の完了後、完了報告書の提出や市の現場確認が必要となります。一連の手続きを年度内に完了する必要がありますので、早めの申請をお願いします



9月

☎ 0299-91-1701 閩・閩長寿介護課

「茨城県認知症を知る月間」

高齢化が進み、認知症高齢者が今後急激に増加することが予測されています。茨城県では、認知症の早期発見や予防の取り組みを推進するとともに、認知症に対する正しい理解の普及を図り、認知症の人とその家族を地域で支え合う環境づくりを推進するため、「認知症を知る月間」を定めています。

オレンジカフェかみす

認知症の人やその家族、支援者などが集まり、気軽に交流を楽しんだり意見交換をしたりする場所です。認知症に関する個別相談も受け付けます。毎月第4火曜日に開催します。

※新型コロナウイルス感染症の状況により、中止になる場合があります。

日時＝9月27日(火) 午後1時30分～3時30分

場所＝保健・福祉会館

定員＝10人(要予約)※空きがあれば当日受付可

認知症サポーターになろう！

認知症サポーターは、認知症を正しく理解し、偏見を持たず、認知症の人や家族に対して温かい目で見守る、認知症の人や家族の「応援者」です。

認知症サポーター講座の受講を希望する場合は、地域・職場・学校など10人以上の団体でお申し込みください。

オレンジかみす

9月21日の「アルツハイマーデー」に合わせ、認知症啓発イベントを行います。

閩RUN伴+かみす2022実行委員会

☎090-1455-6123

詳しくは
コチラ



認知症講演会

「つなぐ～結ぶ～知る
認知症」

日時 9月10日(土)
午後1時30分～3時30分

場所＝保健・福祉会館

内容

- 市の認知症施策について
- 動画講演「脳活性化運動について」
講師＝所圭吾氏(Rise total support 代表)
- オンライン配信講演「認知症と食事」
講師＝新井哲明氏(筑波大学附属病院 認知症疾患医療センター部長)

対象＝市内在住・在勤の方

定員＝40人(先着順)



通所型短期集中サービス 参加者募集

転倒予防や健康に関すること(栄養・口腔ケア・認知症予防など)を学び、リハビリの専門職のアドバイザーのもと、参加した人と一緒に楽しみながら体操を行ないます。

関節に痛みのある方や持病をお持ちの方でも、その方に合った体操ができます。

次のうち3つ以上にあてはまる方におススメ!

- 手すりや壁をつたいながら階段を上る
- 椅子に座った状態から立ち上がる際、何かにつかまる
- 普段の生活の中で、15分位続けて歩くことがない
- この1年間に転んだことがある
- 転倒に対する不安が強い

教室名(会場)	担当地域	日時(全10回)
神栖市通所型短期集中リハビリ教室 (保健・福祉会館)	第1圏域 主に溝口より北・西の地域	10月13日～12月22日の毎週木曜日 (11月3日を除く) 午前10時～11時30分
済生会イキイキ教室 (若松公民館)	第2圏域 主に知手・東和田～太田・須田	10月11日～12月20日の毎週火曜日 (12月13日を除く) 午後2時～3時30分
こもれば俱樂部 (はさき生涯学習センター)	第3圏域 主に矢田部より南	10月14日～12月16日の毎週金曜日 午後2時～3時30分

対象 = 市内在住の65歳以上

※要支援と認定された方も参加可能(通所サービス利用者を除く)

定員 = 10人(初めての方優先)

費用 = 100円(乗り合いタクシー利用者は別途100円)

申込方法 = 電話または窓口で申し込み

※新型コロナウイルス感染症の状況により、教室の開催を中止する場合があります

※参加の可否には、別途基準があります。詳細はお問い合わせください



申し込みの手続きには時間がかかります。早めにお申し込みください。

9月は茨城県動物愛護月間

☎ 圏環境課 ☎0299-90-1147

動物の愛護と正しい飼い方について、関心と理解を深めましょう。

飼い主のマナー向上を

- 動物を飼うときは、習性をよく理解し、最後まで責任を持って飼いましょう
- 散歩中のフンは必ず持ち帰り、適切な方法で処分しましょう
- 動物をいたわり、命を大切にしましょう
- 不幸な生命を産まない・産ませないために、不妊・去勢手術を受けましょう
- 飼い主は、鑑札、迷子札などををつけ、動物が逃げ出さないようにしましょう
- 犬はリードをつけて飼いましょう。猫は室内で飼いましょう
- 飼い主不明の犬・猫に餌だけ無責任に与えることはやめましょう



◎市では昨年、人と動物にやさしいまちづくりを目指して「神栖市動物の愛護及び管理に関する条例」を制定し、動物愛護に努めています



かみす出前講座



☎・☎市民協働課 ☎0299-90-1178

皆さんが興味のある事業や制度について、市の職員が講座を開催します。

対象＝市内在住・在勤・在学の10人以上で構成する団体

開催日時＝1講座2時間以内で応相談(午前9時～午後9時、祝日・12月28日～1月4日を除く)

※会場の確保、会場使用料の負担などは、依頼者側でお願いします

メニュー

まちづくり

- 神栖市総合計画の取組
- 行財政改革の取組
- 議会の仕組み
- 入札・契約の仕組み
- 当初予算について
- 神栖市のまちづくり
- そうだ 選挙に行こう！
- 「統計調査」って何？ 統計から見た神栖市
- 協働のまちづくり ～コミュニティ再生について～
- 地籍を進めるまちづくり
- 外国人にやさしいまちづくり

保健・福祉

- 生活習慣病予防のポイント
- あなたの健康をつくる食生活
- 介護予防
- 民生委員・児童委員の役割
- 活用しよう「障がい福祉」

子育て

- 集まれ！児童館について知ろう！
- よくわかる！児童クラブ
- 子どもの成長に応じた関わり方
- 予防接種と子どもの健康

防災・安全

- 二セ電話詐欺。私は大丈夫？
- シニア世代の交通安全
- 市民を守る都市公園 -神栖中央公園-
- 防災について

環境

- ごみの分別とリサイクル
- 家庭でできる地球温暖化対策
- 海岸防災林の公益性
- 神栖市の環境

メニュー

くらし・産業

- もっと知ろう 税金のしくみ【小・中学生向け】
- 公共交通を利用しよう
- 知っておきたい！国民年金制度
- 知っておきたい！後期高齢者医療制度
- カルタで学ぼう！悪質商法最前線【シニア向け】
- 製品事故から身を守ろう！【中学生以上向け】
- 知っておこう！悪質商法の最新手口【成人・シニア向け】
- 「市民ひとり・1スポーツのまち」を目指して
- 神栖市の水産業
- 道路の維持管理
- 神栖市の水道
- 下水道のしくみと役割
- 地域ポイントカード事業について

学び

- デートDV防止出前講座～お互いを大切にできる関係とは～
 - ふれあい学びあう公民館の活用
 - 神栖市の歴史や文化財について知ろう！
 - 図書館の使い方
 - おはなし会【幼児～一般向け】
 - カミスココくんとおべんきょう「もったいない」(15分)【幼児向け】
 - カミスココくんとおべんきょう「はじめてのおつかい」(15分)【幼児向け】
 - カミスココくんとおべんきょう「このマークなあに？」(15分)【幼児向け】
 - どっちがよいこ？(水遊び、花火編)(20分)【幼児向け】
 - どっちがよいこ？(遊具、生活編)(20分)【幼児向け】
 - お金の上手な使い方を学ぼう！「コアラのハッピーおこづかいすごろく」【小学校低学年向け】
 - お金の上手な使い方を学ぼう！「マナビィといっしょにおつかいすごろく」【小学校中・高学年向け】
 - アクティブラーニング「おこづかい帳をつけよう！」【小学生向け】
 - アクティブラーニング「考えるお買い物」【小学生向け】
 - アクティブラーニング「想像力でふせごう！インターネットトラブル」【小学生以上向け】
 - 「ライフサイクルゲーム」で学ぼう！【中・高校生～一般向け】
 - 「悪質商法対策ゲーム」で学ぼう！【中・高校生～一般向け】
 - アクティブラーニング「トラブル時の対処法を話し合おう」【小・中・高校生向け】
 - 消費者の権利と責任って？【中学生向け】
 - SDGs、エシカル消費について知ろう【中・高校生～一般向け】
 - 「契約」について学ぼう！【中・高校生～一般向け】
 - キャッシュレスの落とし穴【中・高校生～一般向け】
- その他**
- リクエスト講座(メニューにないもの)

太田新町地区で歴史セミナーを開催

太田新町区民館で行なわれたこのセミナーは、地域の方々が地元を誇りを持ち、地域の活性化を図れるように、という思いから開催されました。

セミナーでは、神栖市文化財保護審議会委員の五十嵐靖幸氏、長照寺住職の吉本栄昶^{えいしょう}氏、元区長の井口伍郎氏を講師に招いて地区の歴史や成り立ちなどについて講話が行なわれ、約50人の参加者の皆さんは興味深く話を聞いていました。



勝呂光明区長は「来年は、区設立40周年という節目を迎えます。私も含めて他県から来た多くの区民が、仲良く楽しく住めるまちに成長したことは、歴代の区長さん方のご苦勞のたまものである、と改めて感謝する機会になりました」と語ってくれました。

掲載している情報は、新型コロナウイルス感染症の状況により、変更する場合があります。最新の情報は、問合先にご確認ください。

公民館

KANKANKAN インフォメーション

公民館、図書館からのお知らせです

矢田部公民館

問 ☎0479-48-3311



休日の小さな音楽会

ロビーでのミニコンサートを開催しています。

日時 = 毎月第3土曜日
午後1時30分～2時

9月17日(土)

市内在住の根本奈緒子さんのピアノソロ演奏をお楽しみください。
演奏曲 = 情熱大陸、ショパンメドレー(別れの曲、英雄ポロネーズほか)、ジブリメドレー(千と千尋の神隠しほか)

図書館

コンサートin中央図書館

問 中央図書館 ☎0299-92-3746



クラシック、イギリス民謡、童謡、ポップスなどさまざまなジャンルの曲を、リコーダーアンサンブルの息の合った演奏でお楽しみください。

日時 = 10月2日(日) 午後2時～ 場所 = 中央図書館

秋バテに気をつけましょう

一歩ずつ秋へと近づいていますが、最近体がだるい、疲れやすいなどといったことはありませんか？

夏の終わりから秋にかけて体調が優れなくなることを「秋バテ」と言います。冷房に慣れた体が気温の変化についていけず、体調を崩しやすいと言われていています。夏の疲れをリセットして、秋バテを防ぎましょう。

秋バテの症状

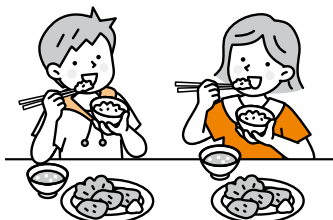
体がだるい・疲れやすい・無気力・肩こりや頭痛がする・食欲がない・胸焼けや胃もたれ・眠れない・めまい・立ちくらみ



〈秋バテを予防するために〉

食事

- 胃腸に負担をかけないように、冷たいものを控え、温かい食事をとる
- 体を温める効果のあるショウガやネギなどの食材を取り入れ、よくかんでゆっくり食べる



睡眠

- 簡単にシャワーで済ませるのではなく、ぬるめのお湯(38~39℃)にゆっくり入る
- 就寝時は部屋を暗くして、起床後はなるべく早めに朝の光を浴びて、体内時計の正常化をはかり、自律神経を整える
- 就寝前の食事、カフェイン、アルコール、たばこは避ける
- スマホは寝床に持ち込まない

運動

- 朝夕の涼しい時間帯に、ウォーキングや軽い運動を20~30分程度する
- こまめな水分補給も心がける

消費生活センター通信

シニア層からの相談が増えています 宅配便や通信事業者を装う SMSは危険！

宅配便事業者や通信事業者をかたる偽ショートメッセージサービス(SMS)が増加中です。

事例

スマートフォンの通信費がいつもより2万円高かったため確認すると、自分のスマートフォンから海外へ大量のSMSが送られていた。数カ月前に宅配便業者から受け取った「不在通知」のSMSの指示に従い、不審なアプリをダウンロードしたことが原因だった。

困ったときには、お早めにご相談を！

消費生活センター

☎0299-90-1166 (相談専用)
月~金曜日(午前9時~正午、午後1時~5時)

事例

スマートフォン料金が高額だったので確認すると、キャリア決済(*)を不正利用されていた。以前、携帯電話会社名で「不正ログインされた可能性があるので、IDとパスワードを変更してください」とSMSが届き、記載されたURL先で携帯電話会社のID、パスワード、暗証番号などを入力したせいだった。



※携帯電話料金と合算で商品などの代金を支払うことができる決済サービス

- 不審なアプリをインストールしてしまつたら「機内モード」にし、すぐにアンインストールしましょう
- 偽サイトにIDやパスワードを入力してしまつたら、すぐに変更しましょう



事前対策

- IDやパスワードの使いまわしはやめましょう
- キャリア決済は限度額を必要最低限にするか、利用しない設定にしておきましょう

かみす情報局



敬老祝金のお知らせ

問長寿介護課

☎0299・91・1700

長年社会に貢献されている皆さんに、敬老祝金を支給します。

対象者には、9月中旬にお知らせを郵送します。

支給日 9月下旬

祝金 2万円

対象 9月15日現在で、3年以上市内に住民登録している70歳以上の方

市議会定例会 開会

問議事課

☎0299・90・1172

開会日 9月5日(月)

※会期日程など、詳しくはお問い合わせください

かみす舞っちゃげ祭りの中止

問神栖市観光協会

☎0479・26・3021

9月17日(土)・18日(日)に開催を予定していた「第13回かみす舞っちゃげ祭り2022」は、新型コロナウイルス感染拡大防止のため中止とします。

市役所の停電

市役所の本庁舎、分庁舎、波崎総合支所・防災センターの電気設備定期点検のため、停電します。

停電日時 9月19日(月・祝)

午前8時30分～午後5時

※作業の状況により終了時間が前後する場合があります

停電中は、次のサービスが利用できなくなります。

● 自動交付機の証明書発行サービス

● 市役所への電子メールの送受信

問合先

● 点検について

本庁舎・分庁舎 契約管財課

☎0299・90・1132

波崎総合支所・防災センター 市

民生活課

☎0479・44・6490

● 自動交付機について

市民課 ☎0299・90・1140

● 電子メールについて

行政経営課

☎0299・90・1176

暮らし

募集

講座・教室

相談

あげますキャンペーン

園第一リサイクルプラザ

☎0299・96・8075

市民の方からいただいた衣類や食器類などを無料で提供します。(1人3点まで)

期間 9月8日(木)～13日(火)

※日曜日を除く

時間 午前9時～正午、午後1時～4時

対象 市内在住の18歳以上で営利目的でない方

場所 第一リサイクルプラザ

持ち物 住所を確認できるもの、エコバッグなどの袋

※来館時はマスクを着用してください。また体調不良のときは来館を控えてください

※30人以上の来館があった場合、入場を一時的に制限します



不動産公売の案内

園納税課

☎0299・90・1329

神栖市と鹿嶋市が合同で不動産公売を行います。一般の方も参加できます。

日程 11月17日(木)

受付開始 午後0時50分

入札説明 午後1時

入札時間 午後1時20分～2時

場所 鹿嶋市役所



公売対象不動産

●売却区分番号 神栖04・01

見積価格 172万円

公売保証金 18万円

土地(登記簿による表示)

所在・地番 神栖市堀割一丁目

1164番10

地目・地積 雑種地 521㎡

●売却区分番号 神栖04・02

見積価格 32万円

公売保証金 4万円

土地(登記簿による表示)

所在・地番 神栖市矢田部字外野

8725番14

地目・地積 宅地 359・27㎡

土地(登記簿による表示)

所在・地番 神栖市矢田部字外野

8725番25

地目・地積 宅地 2・16㎡

●売却区分番号 神栖04・03

見積価格 39万円

公売保証金 4万円

土地(登記簿による表示)

所在・地番 神栖市横瀬字横瀬

4535番1

地目・地積 田 1332㎡

※鹿嶋市の物件は、鹿嶋市役所収納課(☎0299・82・2911)へ

お問い合わせください

※公売は中止になることがあります

海浜温水プール臨時休館

園海浜温水プール

☎0299・97・1177

プール水の入替え清掃のため、休館します。

期間 9月5日(月)～9日(金)

秋の全国交通安全運動

交通安全課

☎0299・90・1131

秋は日没時間が早まり、交通事故が起こりやすくなる時期です。自動車・自転車は早めのライト点灯を、歩行者は反射材の着用を徹底しましょう。

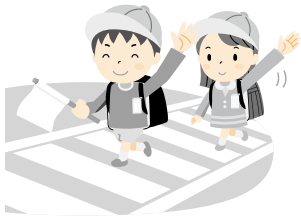
期間 9月21日(水)～30日(金)

運動の重点

- 子どもや高齢者など歩行者の安全確保
- 夕暮れ時と夜間の歩行者事故などの防止および飲酒運転の根絶
- 自転車の交通ルール遵守の徹底

スローガン

反射材 着けるぞ光るぞ
事故減るぞ



違法ヤードの発見にご協力を

神栖警察署

☎0299・90・0110

違法ヤードは、盗難自動車を隠し解体などを行なう施設です。

次のような施設は盗難自動車を扱う違法ヤードの可能性があります。

- 深夜・早朝に解体などの作業音が出ている
- 廃倉庫や工場跡地に、自動車の車体や部品が放置されている
- 不特定の人や車両(乗用車、貨物車問わず)が頻繁に出入りしている

おかしいな?と思ったら

110番または神栖警察署(☎0299・90・0110)に通報をお願いします。

9月11日は「警察相談の日」

神栖警察署

☎0299・90・0110

110番は警察に駆けつけてほしいときの緊急通報ダイヤルです。

生活の安全に関わる悩みや困りご

となど、緊急でない相談・要望・問い合わせの場合は、最寄りの警察署への通報、または「#9110」番をご利用ください。

選定療養費改定のお知らせ

国保旭中央病院

☎0479・63・8111

選定療養費とは、紹介状を持たずに地域医療支援病院(一般病床200床以上)などを初診で受診する場合(初診時選定療養費)や、病状安定後にかかりつけ医を紹介されても引き続き同じ病院を受診する場合(再診時選定療養費)に、保険診療分とは別に支払うものです。
2022年度診療報酬改定に伴い、10月1日から旭中央病院の選定療養費を次のとおり改定します。

初診時選定療養費

7700円(税込)

再診時選定療養費

3300円(税込)

暮らし

募集

講座・教室

相談

平泉幼稚園新入園児説明会

園認定こども園 平泉幼稚園

☎0299・92・3184

例年10月上旬に開催している説明会ですが、幼稚園内での開催か、動画での配信のみとするか、現在検討中です。

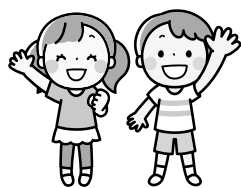
今後の感染状況を考慮し、9月下旬以降に詳細をホームページでお知らせします。

萬徳寺保育園新入園児説明会

園認定こども園 萬徳寺保育園

☎0299・92・2704

2023年度新入園児説明会は、感染症拡大防止のため実施しません。園の説明は10月5日(水)から、保育園ホームページに動画配信で掲載しますので、ご確認ください。



募集

水中ウォーキング教室

申・園長寿介護課

☎0299・91・1701

水中では浮力が作用して関節にかかる負担が小さくなるため、ひざや腰に痛みがある方でも、普段より楽に動くことができます。水中運動は全身の血行を良くし、心肺機能を高めます。水の力を借りながら楽しく介護予防をしましょう。

日時 10月6日～12月15日の毎週木曜日(11月3日を除く) 全10回 午後2時～3時

※初回と最終回は午後1時30分～

場所 海浜温水プール

対象 市内在住の65歳以上で、全日程参加でき、自力で入退水が可能なお方(介護保険を利用していない方) 定員 10人(初めての方のみ)

※先着順

申込方法 電話申し込み

赤ちゃんを楽しむゆったりヨガ

申・園子育て支援課

☎0299・77・7011

日時 10月5日(水) 午前10時30分～11時30分

場所 中央公民館

対象 市内在住の0歳児・1歳児と保護者

※0歳児はおすわりができるようになってからがおすすめです

定員 10組(申込多数の場合抽選)

申込方法 いばらき電子申請・届出サービスから申し込み

申込期限 9月22日(木)



家族介護教室

申・園地域包括支援センター

済生会かみす

☎0299・95・9500

テーマ 認知症について、いつまでも地域で元気に暮らすために

日時 10月12日(水) 午後2時～3時

場所 地域包括支援センター 済生会かみす(神栖済生会病院駐車場内)

定員 15人

うたごえ広場inクリスマス

☎ 080・3173・4612

☎ 0299・93・1029

☎ 0299・92・3891

12月18日(日)かみす防災アリーナ

で演奏会を開催します。歌・楽器演奏の参加者、スタッフ募集中です。

練習日時 第2・4土曜日 午前9時30分～午後1時

場所 保健・福祉会館

ういるかみす協力会員養成講座

☎ 0299・93・1029

☎ 0299・92・3891

ういるかみすは、高齢者世帯・障害者世帯の生活を支援する住民参加型有償在宅福祉サービスです。講座では、安全な車いす介助方法やコミュニケーションの取り方などを学べます。

日時 9月21日(水) 午後1時30分～3時

場所 保健・福祉会館

定員 10人(先着順)

申込期限 9月16日(金)

神栖市社会福祉協議会 職員採用試験

☎ 0299・93・0294

☎ 0299・92・3891

福祉活動、一般事務に従事する常勤職員(正職員登用候補者)を募集します。

■ 社会人経験

採用予定日 12月1日(木)

■ 大学卒業程度

採用予定日 2023年4月1日

(土)

共通

対象 1992年4月2日以降に生まれた大卒(卒業見込み含む)以上で普通自動車運転免許を有する方

一次試験 10月23日(日)

申込期限 10月7日(金)

※一次試験実施前に書類選考あり

※詳しくは社会福祉協議会ホームページをご確認ください

白十字看護専門学校 看護学生募集

☎ 0299・92・3891

☎ 0299・93・0294

試験日

● 推薦 10月29日(土)

● 社会人 12月3日(土)

● 一般(第1期) 2023年1月14日(土)

● 一般(第2期) 2023年2月4日(土)

定員 40人

修業年限 3年(全日制)

※詳しくは学校ホームページを参照

かしま灘楽習塾 市民講師 募集

☎ 0299・85・2601

☎ 0299・93・0294

教養、工芸、音楽、運動など自分の得意分野を教えてくださいませんか。

申込期限 10月13日(木)

※10月14日(金)、15日(土) 午後1時30分から説明会あり

場所 にかしま灘楽習塾 事務局

暮らし

募集

講座・教室

相談



講座・教室

2022年度蓄電池設備整備 資格者講習会

☎0299・97・3618
岡神栖消防署

日程 11月16日(水)、17日(木)

場所 茨城県建設技術研修センター
(水戸市)

費用 3万5200円(免状交付手数料含む)

申込方法 郵送

申込先 〒310・0063 水戸市五軒町1・4・19 茨城県酒造会館内

一般社団法人 茨城県消防設備協会
申込期間 9月12日(月)～22日(木)



2022年度危険物取扱者 保安講習会

茨城県危険物安全協会連合会
☎029・301・7878

日程 9月29日(木)

種別 コンビナート

場所 神栖市文化センター

定員 450人

費用 4700円

申込期間 9月8日(木)～15日(木)

筑波大学附属病院 オンライン市民公開講座

岡筑波大学附属病院
総合がん診療センター
☎029・835・8096

Zoomによるオンライン講座です。

テーマ 肝がんを学ぼう

日時 9月11日(日) 午後2時～4時

申込方法 筑波大学附属病院総合がん診療センターホームページから申し込み(詳細はホームページを参照)

申込期限 9月4日(日)

場所 鹿嶋市役所



相談

くらしの困りごと相談

岡ライフサポートいばらき
☎0120・786・184

日常生活における悩みや困りごと、誰に相談したらよいか分からないこととはありませんか。ライフサポートいばらきにお電話ください。専任相談員がアドバイスします。

日時 11月～土曜日(祝日を除く) 午前10時～午後5時30分

行政書士による常設無料相談会

茨城県行政書士会鹿行支部
☎0299・77・5412

行政書士が、相続、遺言、農地活用、許認可申請、契約などの諸手続きに関する相談にお応えします。

日時 9月11日(日) 午後1時～4時

※毎月第2日曜日開催

場所 鹿嶋市役所

マイナンバーカード まだ持っていない人は申請を！

岡市民課 ☎0299-90-1140

9月末までに申請をすると、最大20,000円分のマイナポイントがもらえます。市役所(市民課・市民生活課)の窓口や、市内の携帯ショップでも申請のサポートを行なっています。お気軽にご相談ください。

9月中に、市内で出張申請の受付を予定しています。詳しくは市ホームページでご確認ください。



市内の刑法犯認知件数						
年	犯罪総数	侵入犯罪	街頭犯罪			
			乗り物盗			計
			自動車	オートバイ	自転車	
2022年 (7月末)	322	19	11	3	16	30
2021年 (7月末)	284	11	10	1	14	25
増減	38	8	1	2	2	5

2022年 人身交通事故発生件数(8月15日現在)			
	発生件数	死者数	負傷者数
市内	128	2	149
市内増減 (前年同月比)	10	-2	14
県内	3,613	40	4,446
県内増減 (前年同月比)	95	-2	156

暮らし

募集

講座・教室

相談

市民相談



困りごとサポート室 ☎0299-77-7616

どこに相談したらいいかわからない…。

そんなとき、市の適切な部署などをご案内します。

市民協働課「困りごとサポート室」 月～金曜日午前8時30分～午後5時

子育てカウンセラー相談(予約制)

第2月曜日

第4日曜日

こども福祉課 ☎0299-95-9576

家庭児童相談(予約制)

月～金曜日

こども福祉課 ☎0299-95-9576

教育に関する悩みの相談

月～金曜日

☎0299-77-7544

不登校に関する相談

月～金曜日

いきいき神栖 ☎0299-97-2816

すくすく波崎 ☎0479-40-5512

ひきこもり・就労支援相談(予約制)

第2木曜日

障がい福祉課 ☎0299-90-1137

法律相談(予約制)

毎月4回

市民協働課 ☎0299-90-1171

女性総合相談(予約制)

毎週火曜日

第2・4木曜日、第4日曜日

市民協働課 ☎0299-90-1171

行政相談

第2火曜日 市役所本庁舎

市民協働課 ☎0299-90-1171

消費生活相談

月～金曜日

消費生活センター ☎0299-90-1166

人権相談

水戸地方法務局鹿嶋支局(予約制)

祝日を除く月～金曜日

☎0299-83-6000

福祉総合相談・こころの相談

ボランティア相談

社会福祉協議会 月～金曜日

神栖本所 ☎0299-93-0294

波崎支所 ☎0479-48-0294

妊娠期から子育て期までの相談

月～金曜日

子育て世代包括支援センター

☎0299-77-9288

お酒に関する悩み何でも相談(予約制)

第4水曜日

鹿嶋市保健センター

☎0299-82-6218





子育て両親学級2022

子育て支援課 ☎0299-77-7011

子育て中の時期や、これから出産を迎えるという時期は、夫婦のコミュニケーションが不安になることはありませんか？
相手の考えていることが、分かっているようで分かってない、なんてこともありますよね。

夫婦がお互いの気持ちを理解し、育児が楽しくなるセミナーを開催します。

日時 **10月30日(日) 午後2時～4時**



場所 = 保健・福祉会館

対象 = 市内在住・在勤で、妻が妊娠中、または就学前の子を育てているご夫婦

定員 = 15組(申込多数の場合抽選)

申込方法 = いばらき電子申請・届出サービスで申し込み

申込期限 = 10月23日(日)



講師 渡邊 大地 氏

アイナロハ代表取締役
ままのわ産後パートナーズ代表取締役
札幌市立大学看護学部 非常勤講師

文化センター イベントインフォメーション

文化センター ☎0299-90-5511

映画『大河への道』 上映会

立川志の輔による新作落語「大河への道 伊能忠敬物語」を映画化。
千葉県香取市(旧・佐原)を舞台に繰り広げられる大河ドラマ制作の行方と、200年前に伊能忠敬が中心となって作製した日本全土の実地地図「大日本沿海輿地全図」完成に隠された感動秘話を描き出す作品。

公演日 **10月1日(土)**

上映時間 ①午前10時～ ②午後2時～ ※開場は45分前

入場料 全席指定 大人1,000円、高校生以下800円(税込)

- ※感染症対策のため、座席の間隔を空けての販売となります
- ※未就学のお子様は入場できません
- ※車いす席での鑑賞をご希望の方は、問合先までご連絡ください

【チケット販売所・問合先】文化センター ☎0299-90-5511

- 注意事項
- 来場の際は、マスクの着用・手指の消毒・入場時の検温など、新型コロナウイルスの感染症対策にご協力をお願いします
 - 感染拡大の状況により、イベントが中止・延期となる場合は、文化センターホームページでお知らせします

【主催】(公財)神栖市文化・スポーツ振興公社



©2022「大河への道」フィルムパートナーズ

チケット
発売中!

