

かみす

Pick up

- ▶ 新型コロナワクチン接種
- ▶ 秋の集団検診

特集

まちの魅力再発見

日本語ひろば

ことばで育む多文化共生

"The JapaneseClass"
Under Way!!

市民による日本語ボランティアと外国人受講者が、にぎやかに日本語で交流しています。教材を使って学習したり、最近楽しかったことや家族のことなどを日本語で話したり——。文化の多様性を認め合い、交流を育む「日本語ひろば」を紹介します。

AR 広報かみすが動き出す



[COCOAR]



アプリをダウンロードし表紙にスマートフォンをかざしてください。詳細は18ページ



まちの魅力再発見

特集

日本語ひろば

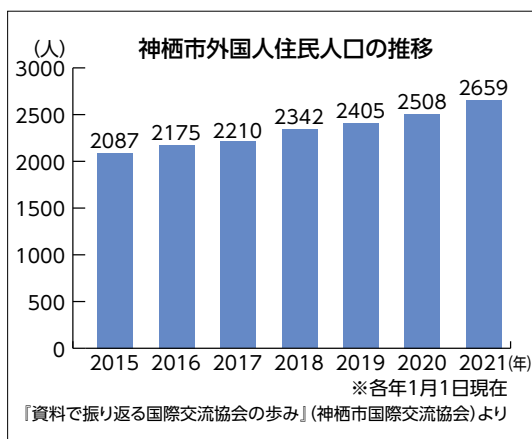
ことばで育む多文化共生

たくさんの方々が暮らす神栖市。市内4カ所で開催されている「日本語ひろば」では、市民が日本語ボランティアとして活躍しています。互いに理解を深め、より良い関係を築くための取り組みを紹介します。

日本人も外国人も同じ地域の一員

日本にはたくさんの方々が暮らしており、神栖市内でも会社や学校、お店、公園などで外国人に会うのは珍しいことではなくなりました。市内に住む外国人は2659人(令和3年1月末現在)。国籍で見ると中国、フィリピン、タイ、ベトナムの方が多くなっています。在留資格は、永住者、技能実習、定住者、日本人と結婚した人、技術・人文知識・国際業務に就いている人など多岐にわたります。

来日したばかりで言葉や習慣の違いに戸惑っている人もいれば、すっかり神栖の生活になじんでいる人もいます。そうした中、日本人も外国



人も同じ地域の一員として安心して暮らすことのできる「多文化共生」のまちづくりが求められています。多文化共生とは、「国籍や民族などの異なる人々が、互いの文化的違いを認め合い、対等な関係を築こう

としながら、地域社会の構成員として共に生きていくこと」(総務省)です。

多文化共生の実現のために

ところで、身近に外国人がいても「話したことがない」「交流するきっかけがない」という人も多いのでは？ もし「声をかけたいけれど、何語で話しかければいいかわからない」というときは、簡単な日本語で大丈夫です。日本人と話したいと思っている外国人はたくさんいます。市内ではこれまで、神栖市国際交流協会(KIFA)が長年にわたって



①パソコンを使ってクイズ形式で楽しく日本語を学ぶ ②日本語のレベルや国籍(母語)によってグループ分け ③発音を伝えるためにスマートフォンの音声アプリを活用 ④神栖市国際交流協会情報誌「きい〜ふあ」。漢字が読めない外国人のために、ふりがなを付けて情報を発信してきた

世間話も大切なトレーニング

日本語ひろばを訪ねてみました。受講者の皆さんが、「初めまして、私の名前は〇〇です。よろしくお願ひします」と折り目正しくあいさつをしてくれます。思わず「日本語が上手ですね」と言うと、「まだまだです」と照れながら笑顔を見せてくれました。

この日は、日本語ボランティアが3人と、受講者が6人。日本語のレベルや国籍(母語)によって担当が割り振られ、中国人とタイ人の受講者はそれぞれ日本語ボラン

ティアと1対1での授業、ネパール人4人は同じグループでの授業です。「今週、楽しかったことは何?」「家族はみんな元気?」など、なごやかな世間話から始まり、やがて教材を使った学習へと進みます。



日本語ひろばでインタビュー!



みなさんに、日本語ひろばのことや神栖市の好きなおところ、がんばっていることなどを聞きました。

湊さえ子さん(左)

「トウ君は18歳。家でも毎日、日本語をたくさん勉強しています。とても優秀です」

トウカンホウ

董冠鋒さん(中国出身)

「湊先生はとても親切です。日本語はおもしろいです。日本の大学で科学を学びたいので、もっと勉強をがんばります」



吉崎一代さん(右)

「ナンちゃんは日本人と結婚して日本に来ました。保育園に通う子どもがいます」

鈴木 ナンタワンさん(タイ出身)

「日本語は難しくて、漢字を覚えるのが大変です。神栖が大好きです。総合公園に、家族で行きます」



南成子さん(中央)

「4人ともN4(日本語能力試験)に合格してから日本に来ました。日本語が上手です」

(向かって右から順に)

アチャリヤ・ラクシュミさん(ネパール出身)

「農業を学ぶため日本に来ました。ネパールで、日本の技術を役立てたいです」

ディーヤリ・ビーケー・ミランさん(ネパール出身)

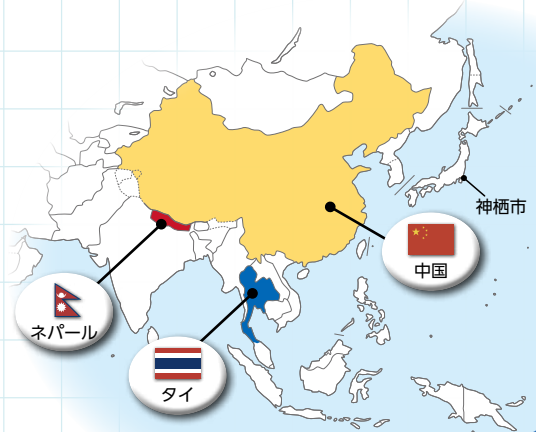
「日本語ひろばはとても楽しいです。外国人の友達もできます」

レグミ・ユバ・ラズさん(ネパール出身)

「神栖の海が好きです。ネパールでは海を見たことがありませんでした」

タクリ・ダマル・シングさん(ネパール出身)

「南先生は、難しいことを、簡単に分かりやすく教えてくださいます」



重要な役割を担う 日本語ボランティア

受講者の皆さんは質問に楽しげに答えてくれて、ゲームの話、料理の話、100円ショップの話など、身近な話題で盛り上がりました。こちらの質問が通じないときに、日本語ボランティアが分かりやすい日本語で言い直すと、会話がスムーズに進むのが印象的でした。



日本語ボランティアに興味をわき、皆さんがいつ、どういうきっかけで活動し始めたのか聞いてみました。南さんは26年前、旧波崎町国際交流協会の設立の際、知人の勧めで活動をスタート。その南さんに誘われて、6年前に活動し始めたのが湊さんです。親友のお子さんが留学先でたくさんのカナダ人にお世話になった話を聞き、日本もそういう社会になればいいなと思ったのがきっかけのこと。吉崎さんは、去年活動を始めたばかり。外国人が遠い日本に来て働いている姿を見て、少しでも力になりたいと言っています。



受講者に寄り添って教え方や教材を工夫する

一緒に学ぶ仲間のような間柄です。皆さんが日本になじんで、ちょっとでも生活しやすくなればと

教え方を工夫し、自分らしさを発揮して

次に、日本語を教えるための工夫、やりがい、受講者への思いなどを聞いてみました。

南さんは、20年以上続けていても、同じことの繰り返しではないと話してくれました。「教えているうちに、日本語は特殊な言語だと実感するようになりました。受講者が何を求めているかを見極めて、どうすればそれに応えて意思疎通ができるかを考え、工夫しています。例えば、ゼロからのスタートなら絵カードを使い、より高いレベルを目指す方には文法で説明します。とはいえ、先生と生徒というのではなく、寺子屋

願っています」

吉崎さんは「みんな楽しんでくモットーです。「大切なのは継続すること。そのモチベーションを維持する手段の一つとして、楽しく何でも話せる場となるように常に心がけています。皆さんが一生懸命に学ぶ姿や、少しずつ会話が上達していく姿を見て、私の方が元気をもらっています。せっかく日本に来たのだから、なるべく日本文化に触れて、視野を広げてほしいですね」

国を超えてつながる喜び

湊さんは自分の体験を踏まえ、日本語ボランティアに興味のある人に頼もしいメッセージを寄せてくれました。

「私は神栖市国際交流協会の日本語講師養成講座を受講しましたが、自分が人に教えるなんて考えられず、実際に活動し始めたのは何年もたってからです。いざ始めてみると、受講者の日本語レベルがまちまちで大変な面もありますが、それ以上にやりがいがあります。中には、母国に帰国した後も連絡をくれる方がいて、そのつながりが大きな喜びとなっています。日本語ボランティアは、難

しく考えなくて大丈夫。日本に住んで日本語を話している方ならきっとできます。ぜひ多くの皆さんと一緒に活動したいと思っています」

神栖市では来年1月、初級日本語ボランティア養成講座を開催します。茨城県国際交流協会から派遣される日本語教育アドバイザーを講師に、1月と2月の週末に全6回開催する予定です。少しでも興味がある方は、お気軽にお問い合わせください。皆さんの身近なところで、たくさんの外国人と友達になれるチャンスが広がります。

初級日本語ボランティア養成講座 (茨城県国際交流協会共催)

固政策企画課 ☎0299-90-1120

開催日時 = 2023年1月8日(日)・15日(日)・21日(土)・2月12日(日)・19日(日)・26日(日)の全6回 各回午前9時30分～午後3時30分 費用 = 無料

開催場所 = 神栖市役所 分庁舎2階 会議室2(大会議室)
講師 = 日本語教育アドバイザー 羽鳥愛氏(茨城県国際交流協会から派遣)

日本語ひろば受講者募集

固政策企画課 TEL 0299-90-1120

日本語を話したい人を募集しています。お気軽にお問い合わせください。

対象 = 市内在住・在勤・在学の18歳以上で、日本語を母語としていない人

場所	日時
うずもコミュニティセンター	日曜日 午前10時～11時30分
若松公民館	火曜日 午後7時～8時30分 水曜日 午後7時～8時30分
はさぎ生涯学習センター	日曜日 午前10時～11時30分
大野原コミュニティセンター	火曜日 午後1時30分～3時 午後7時15分～8時45分



言葉で育む多文化共生

新型コロナウイルスワクチン接種

市では国の方針に基づき、オミクロン株対応ワクチン(※)の接種、5～11歳の3回目接種をそれぞれ行ないます。

※オミクロン株(BA.1)と従来株に対応した2価ワクチン

☎保健予防課 ☎0299-77-7133

※このページの情報は、9月20日現在のものです

オミクロン株対応ワクチンの接種

9月下旬から順次、対象者へ案内通知を発送しています。8月までに送付された接種券で接種が済んでいる方へは、新たな接種券を同封します。接種がまだ済んでいない方は、お手元の接種券をそのまま使用できますので、案内通知のみお届けします。

対象 = 2回以上接種を受けている12歳以上の方

接種間隔 = 前回の接種から5カ月以上

接種回数 = 1回

使用するワクチン = ファイザー社製、モデルナ社製

予約方法 = 医療機関により異なります。通知の内容をご確認ください



5～11歳の3回目接種

対象 = 2回目の接種が済んでいる5～11歳の方

接種間隔 = 2回目の接種から5カ月以上

接種回数 = 1回

使用するワクチン = ファイザー社製

接種券 = 接種可能時期に合わせて発送

予約方法 = 接種券が届いたら、市コールセンターまたは予約専用サイトで予約



オミクロン株に対するワクチンの有効性と安全性に新たな知見が得られたことから、小児(5～11歳)の接種が予防接種法上の努力義務となりました。

※「努力義務」は、接種を強制するものではありません



※ 他の市区町村から転入した方は、転入前の接種記録が確認できないため、接種券発行の申請が必要です

接種実施期間が2023年3月31日まで延長されました

接種を希望する方は、お早めにご予約ください。

自宅療養に備え

食料などを備蓄しましょう

☎保健予防課 ☎0299-92-0141



新型コロナウイルス感染症に感染し、発熱などがある状態では、外出をして食料を調達することが難しくなります。

親族・知人などからの支援、ネットスーパーの活用などを、事前に確認しておきましょう。また、各家庭で、10日分程度の食料や日用品を備蓄をしておくことで安心です。

食料などの備蓄がなく、調達なども難しい場合は、保健予防課にご相談ください。



秋の集団検診

予約制

申・岡健康増進課 ☎0299-90-1331

検診はすべて予約制です。

検診名	対象	日程	費用
骨粗しょう症検診 	19歳以上の女性	11月24日(木)、25日(金)、 28日(月)～12月3日(土)、7日(水)、 8日(木)、12日(月)～14日(水)	500円
子宮がん検診 	20歳以上の女性		無料
胃がん検診 	30歳以上	12月1日(木)～3日(土)、7日(水)、 8日(木)、12日(月)～14日(水)	
大腸がん検診 	30歳以上	12月1日(木)～3日(土)、7日(水)、 8日(木)、12日(月)～14日(水)、 2023年1月18日(水)	

※骨粗しょう症検診は、70歳以上は無料です

※胃がん検診は事故防止のため、体調や治療歴によっては受診をお断りする場合があります

※具体的な日程、場所などは市ホームページをご確認ください

申込方法

インターネットによる申し込み

申込期間=10月1日(土)～6日(木)

※24時間受け付け。ただし、1日(土)は午前9時から開始

申し込みは
コチラ



電話による申し込み

申込先 **検診申込受付センター ☎0299-92-0112**

申込期間

- 子宮がん・骨粗しょう症検診
10月8日(土)～14日(金) 午前9時～午後4時30分
- 胃がん・大腸がん検診
10月9日(日)～14日(金) 午前9時～午後4時30分



※申込期間の初日は、電話がつながりにくくなる場合があります

※10月17日(月)～21日(金)は健康増進課で受け付けます(大腸がん検診は12月22日(木)まで)

インフルエンザ 予防接種



園保健予防課 ☎0299-92-0141

予防接種を受けることで感染を予防し、感染した場合でも重症化を防ぐことができます。
流行前の12月上旬までに接種を済ませると効果的です。

対象の期間に接種を受けると、費用の一部が助成されます

対象期間 **10月1日(土)～2023年1月31日(火)**

助成額 **1回2,000円**

※1歳～小学6年生は2回、中学生・高齢者は1回助成

対象

小児

1歳～中学3年生(2007年4月2日～2021年9月30日生まれ)
※9月30日時点で1歳の方、昨年度に助成を受けた方へ予診票を郵送します。
また、2回目分は、10月中旬ごろに郵送します

高齢者

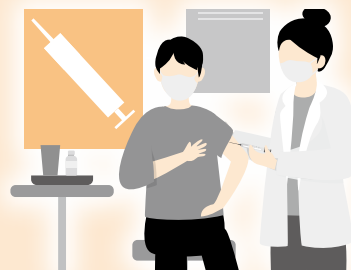
- 65歳以上(1958年1月31日以前の生まれ)
※64歳時点での接種は助成対象外
- 60～64歳(1958年2月1日～1963年1月31日生まれ)
で心臓・腎臓・呼吸器・免疫不全により身体障害者
手帳1級に認定されている方
※59歳時点での接種は助成対象外

対象者全員に
予診票を
郵送しています



接種方法

市発行の予診票を持参し、協力医療機関で接種してください。
※協力医療機関は、予診票に同封の説明書をご確認ください
※協力医療機関以外で接種をする場合は、助成を受けるために事前に申請が必要です。詳しくはお問い合わせください



予診票を持っていない場合(小児)

助成対象者のうち、予診票が郵送されていない方は、予診票の交付申請が必要です。

申請方法

- 保健予防課または市民生活課の窓口で申請
- いばらき電子申請・届出サービスで申請 ※11月30日(水)まで



詳細はコチラ

妊婦の方の接種費用を助成

対象＝市内に住民登録があり、母子健康手帳の交付を受けた妊娠中の方

助成額＝2,000円(費用が2,000円未満の場合はその額)

申請方法＝接種を受け、医療機関へ接種費用の全額を支払った後、次のものを持参して保健予防課または市民生活課へ申請

- 領収書原本(明細書がある場合は一緒に提出)
- 母子健康手帳
- 振込先口座の分かるもの(通帳・キャッシュカードなど)

申請期限＝2023年3月31日(金)

※対象期間は小児、高齢者と同じ



神栖済生会病院新病院整備の実施設計等の実施の見合わせについて

岡地域医療推進課 ☎0299-77-8207

神栖済生会病院においては、新病院整備の第一段階(ファーストステップ)として、令和4年5月に建物の大きさや構造などの大まかな仕様を決める基本設計が策定され、10月頃に済生会本部の審議と承認を経て、詳細部分を決める実施設計に着手し、令和7年夏頃の完成を目指しておりました。

今般、神栖済生会病院から、新型コロナの長期化やウクライナ危機等を背景に、建設資材や医療機器等の高騰による事業費の大幅な増加等により、事業の先行きが見通せない状況であることから、当分の間、実施設計等の実施を見合わせるとの報告が県及び市に寄せられました。

神栖済生会病院と鹿島労災病院の再編統合における新病院の整備については、かねてより県と市で病院を支援してまいりました。今後につきましても、推移を見守りつつ、県及び病院と情報共有を図りながら、引き続き支援してまいります。

保育所(園)などの一斉募集

子育て支援課 ☎0299-90-1206

保育所(園)・認定こども園・小規模保育事業所・家庭的保育事業所は、保護者が働いていたり、病気などのために家庭で保育ができない児童を保護者に代わって保育することを目的とする施設です。



入所(園)申し込みのできる方

次のいずれかに該当する方

- 1 家庭内外で働いている(月64時間以上の労働をしている)
- 2 出産の前後(出産予定月を含む2カ月以内)である
- 3 疾病や負傷、心身に障害がある
- 4 同居の親族の看護・介護に常時当たっている
- 5 震災その他の災害の復旧に当たっている
- 6 学校や職業訓練校に在学している
- 7 求職活動を継続的に行なっている(入所期間は3カ月)
- 8 その他、保育が必要な状態にあると認められる

※認定こども園の1号(幼稚園部分)を希望する方は、左記の条件に関係なく申し込みできます

申込期間・場所

期日	時間	場所
11月1日(火) 2日(水)	午前9時30分～11時30分 午後1時～4時30分	波崎総合支所・防災センター
11月4日(金) 6日(日) 7日(月) 8日(火)	午前9時～11時30分 午後1時～4時30分	保健・福社会館

申込書の配布

子育て支援課、市民生活課、各保育施設などで配布しています。また、市ホームページからもダウンロードできます。



持参物

申請書類は児童1人につき1部必要です。

【保育部分(2・3号)の希望者】

- 神栖市教育・保育給付認定申請書兼保育利用申込書
- 保育施設入所に関する調査票
- 保育所等の利用に関する確認及び同意書
- 神栖市保育料納付確約書兼申出書
- 母子健康手帳
- 印鑑(朱肉を使うもの)
- 入所希望の理由を説明するための証明書など(詳しくは申込書または市ホームページなどでご確認ください)

【幼稚園部分(1号)の希望者】

- 母子健康手帳
- 印鑑(朱肉を使うもの)

【2022年1月1日に神栖市に住所がない方】

- マイナンバーカードなどマイナンバーが分かるもの
- 顔写真つき本人確認書類(マイナンバーカードを持っていない方)

来場時のお願い

- 申込書の聞き取りを行ないますので、家庭状況に詳しい方がお越しください。なお、感染症対策のため、一人でご来場ください(お子さんを預けることができない場合は、同伴できます)
- マスクの着用をお願いします
- 発熱や風邪の症状がある方は、来場を控え、子育て支援課へご連絡ください
- ※ 会場で検温をします。発熱がある場合は入場できません
- 萬徳寺保育園、平泉幼稚園、深芝保育園の保育を第1希望とする方は、直接各園へお申し込みください
- ※ 入所決定は先着順ではありません。例年、保健・福祉会館会場の初日と日曜日は特に混み合います。混雑の状況により、受付が午前中でも、ご案内が午後になる場合があります。時間に余裕を持ってご来場ください

こんなときはどうするの？

Q. 現在、神栖市内の保育施設に通っている場合は？

継続して保育を希望する場合、新たに申し込む必要はありません

Q. 現在、神栖市外の保育施設に通っている場合は？

毎年新たに申請の必要があります。通っている保育施設のある自治体の申請期限の10日前までに、子育て支援課へ申請してください

Q. 現在空き待ちをしている場合は？

新たに申し込む必要があります。申込期間内に申請してください

Q. 現在育児休業で育てている子どもや、妊娠中の子どもの入所を希望する場合は？

施設により受入可能月齢や入所予約可能期間が異なります。2023年度中に入所を希望する方は、申込期間内に申請をしてください

※ 入所決定後に復職日が変更になった場合は、入所再審査となります

年齢別新規入所(園)可能数

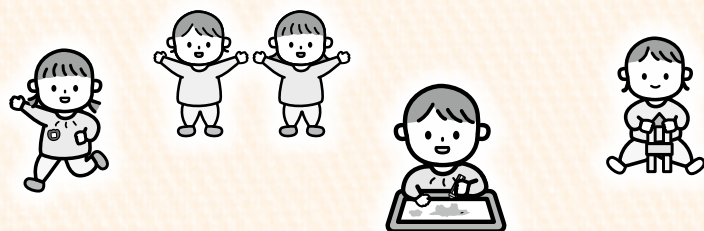
保育施設名	住 所	電話番号	定員	0歳	1歳	2歳	3歳	4歳	5歳	合計		
公立	大野原保育所	大野原中央 2-2-33	0299-90- 1555	140	7	10	6	7	0	4	34	
	幼保 波崎こども園	波崎8759-14	0479-44- 3992	幼	30	/	/	/	10	3	1	14
				保	50	5	3	4	4	0	2	18
	幼保 土合こども園	土合東2-6-18	0479-21- 5820	幼	75	/	/	/	25	11	5	41
保				60	8	2	0	0	5	0	15	
私立	幼保 萬徳寺保育園(※)	平泉2325-1	0299-92- 2704	255	26	6	11	0	0	0	43	
	幼保 深芝保育園(※)	深芝2503	0299-92- 0106	130	9	13	3	0	2	0	27	
	幼保 平泉幼稚園(※)	平泉2769	0299-93- 8567	70	5	5	0	5	0	1	16	
	幼保 神栖第二あおぞら園	下幡木742-1	0299-77- 8822	110	0	0	0	0	0	0	0	
	白十字保育園	賀2149-11	0299-92- 1245	90	6	6	7	1	0	0	20	
	軽野保育園	知手92-15	0299-96- 6210	70	6	4	2	2	0	0	14	
	神栖あおぞら園	知手3255-15	0299-90- 6767	90	9	0	0	0	0	0	9	
	ぴよぴよ保育園	神栖3-11-3	0299-93- 5444	60	3	3	3	2	0	0	11	
	きさき保育園	木崎2935	0299-77- 8088	100	8	4	4	0	0	0	16	
	こばと保育園	息栖3031-186	0299-95- 5810	110	6	8	5	0	0	0	19	
	柳川保育園	柳川1501-2	0479-46- 0486	70	3	5	4	3	0	0	15	
	波崎ひかり保育園	波崎6745-1	0479-44- 1919	140	15	6	8	6	4	2	41	
	太田保育園	太田402-13	0479-46- 1384	120	3	14	7	7	0	0	31	
	矢田部保育園	土合本町 4-9809-4	0479-48- 1452	200	8	8	8	8	4	2	38	
	舍利保育園	波崎3355	0479-44- 3310	20	3	5	3	0	0	0	11	
土合舍利保育園	矢田部7793-16	0479-21- 6074	140	8	8	5	5	0	2	28		

幼保 ……幼保連携型認定こども園 小 ……小規模保育事業所 家 ……家庭的保育事業所

※私立幼保連携型認定こども園は、保育部分の入所可能数を示しています

(定員数・入所可能数は、9月20日現在の予定数です)

	保育施設名	住 所	電話番号	定員	0歳	1歳	2歳	3歳	4歳	5歳	合計
私立	みだ保育園	波崎5083-7	0479-44-1924	120	8	10	0	3	0	0	21
	あすなろ保育園	波崎1252-9	0479-44-4952	80	6	6	6	5	1	1	25
	まゆ保育園	砂山1014-301	0479-46-2381	95	7	4	3	3	0	0	17
	神栖ベビーランド	下幡木3929-9	0299-95-6633	30	8	9	/	/	/	/	17
	すずの丘保育園	砂山1014-451	0479-21-3001	140	6	14	6	6	6	1	39
	うずも保育園	知手中央3-10-32	0299-95-6556	140	6	14	4	6	0	1	31
	第二こばと保育園	大野原中央3-5-50	0299-94-5810	90	6	6	0	0	0	0	12
	おひさま保育園	大野原8-14-3	0299-94-2591	36	6	0	0	3	6	6	21
	(仮称) Coco・nursery	日川1895-1	0299-77-5700 (Dear・nursery)	30	/	/	/	6	10	10	26
	小 ライフガーデン神栖・ベビールーム	平泉2-106 (ライフガーデン内)	0299-94-8787	19	6	6	/	/	/	/	12
	小 ベビールームみどり園	高浜2542-14	0299-95-8422	19	8	3	/	/	/	/	11
	小 Dear・nursery	知手2972-97	0299-77-5700	19	6	2	1	/	/	/	9
	小 ベビールーム 第二みどり園	息栖2885-67	0299-77-5840	19	9	2	/	/	/	/	11
	小 日川保育園	日川903	0299-94-6680	19	2	2	0	/	/	/	4
	小 オークビレッジ ベビールーム	大野原4-8-71-4 (オークビレッジか みす内)	0299-94-8366	19	9	1	/	/	/	/	10
家 あおぞらベビーハウス	知手3255-15 (神栖あおぞら園内)	0299-90-6767	5	2	0	/	/	/	/	2	



放課後児童クラブ 利用者募集

放課後児童クラブは、保護者が仕事などで昼間家庭にいない児童に、放課後の居場所を提供し、遊びなどを通じて児童の自主性、創造性、社会性を高め、児童の健全な育成を図るものです。

詳しくは
コチラ



開設日時

- 月～金曜日 放課後～午後6時30分
- 土曜日 午前8時～午後6時30分
- 学校の臨時休業日(夏季・冬季など)
午前7時30分～午後6時30分

※祝日・お盆・年末年始は閉所

※保護者や子育てサポーターなどによる送迎が必要

実施場所＝各小学校・児童館内

保育料

通年	月額3,000円
臨時(学年始・冬季・学年末)	各1,000円
臨時(夏季)	4,000円

申込方法

「利用申込書」と「家庭状況調査票」に必要事項を記入し、「就労証明書」または「自営業申告書」、「神栖市放課後児童クラブ保育料納付確約書兼申出書」、「同意書」を添えて、下表の申込先へ持参

※申込書などの書類は、こども福祉課、波崎総合支所・防災センター、各児童クラブ、各児童館、市ホームページで入手できます(申込先では入手できません)

注意事項

- 面談をするため、家庭状況や子どもの健康状態が分かる方がお越しく下さい
- 入院のために利用する場合は、就労証明書の代わりに診断書が必要です
- 同敷地内に無職の家族が居住している場合、「保育できない理由書」の提出が必要です
- 現在クラブを利用している方が継続利用する場合も申し込みが必要です(クラブ内で申し込み可)
- 保育料の未納がある場合、次年度の利用はできません
- 感染症の状況により、日程などが変更になる場合があります
- 感染症対策のため、入場制限を行なう場合があります
- 体調が悪い場合は来場をお控えください。期間内の申請が難しい場合は、各統括支援員へご連絡ください

審査結果＝2月下旬に郵送予定

児童クラブ名	定員(人)	申込期間・申込先	問合せ先(午前10時～午後6時30分)
息栖小児童クラブ	200	11月10日(木)～12日(土) 午前10時～午後6時30分 平泉コミュニティセンター	息栖・深芝統括支援員 ☎070-4251-3368
深芝小児童クラブ	150		大野原西・大野原統括支援員 ☎070-4251-3369
大野原西小児童クラブ	140	11月17日(木)～19日(土) 午前10時～午後6時30分 うずもコミュニティセンター	軽野・横瀬統括支援員 ☎070-4251-3370
大野原小児童クラブ	145		軽野東・柳川統括支援員 ☎070-4251-3371
軽野小児童クラブ	105		太田・須田統括支援員 ☎070-4251-3372
横瀬小児童クラブ	185	11月24日(木)～26日(土) 午前10時～午後6時30分 矢田部ふれあい館	植松・やたべ土合統括支援員 ☎070-4251-3373
軽野東小児童クラブ	65		波崎西・波崎統括支援員 ☎070-4251-3374
柳川小児童クラブ	70		
太田小児童クラブ	75		
須田小児童クラブ	90		
植松小児童クラブ	170		
やたべ土合小児童クラブ	90		
波崎西小児童クラブ	70		
波崎小児童クラブ	70		



健康都市宣言

☎健康増進課 ☎0299-90-1331

市では2012年10月1日に健康都市宣言を行ない、「いきいき元気！目指そう健康長寿！」をキャッチフレーズとして健康づくりを推進してきました。

これからも、皆さん一緒に健康づくりに取り組んでいきましょう。

神栖市の健康寿命(障害調整健康余命 DALE)(※)

7年間で、男女とも健康寿命が長くなっています。

	2012年	2019年	増減
男性	16.27年	17.45年	1.18年
女性	20.03年	20.52年	0.49年

※65～69歳の方が、あと何年健康でいられるかを示したものの

健康かみす21プラン

市では今年3月、「第3次健康かみす21プラン」を策定しました。プランでは健康長寿を目指すため、6つの基本目標が掲げられています。

- 自ら健康づくりに努めて、生涯を楽しく過ごします
- 食に感謝し、バランスよくおいしくたべます
- 気軽に楽しくからだを動かします
- 休養を上手にとり、いきいきと生活します
- いつまでも自分の歯を大切にします
- 禁煙と適度な飲酒を心がけます



健康都市宣言10周年記念

☎健康増進課 ☎0299-90-1331



かみす健康マイレージ

健康目標を3つ以上達成して応募しよう。
抽選で800人に景品をプレゼント！

目標達成期間

2022年2月16日～2023年2月15日

応募期限

2023年2月15日(水) ※消印有効

対象＝市内在住の20歳以上の方(年齢は2023年3月31日現在)

応募方法＝応募用紙に必要事項を明記し、応募箱に投函、問合先へ郵送、または電子申請

※応募用紙は市ホームページまたは応募箱設置場所です

応募箱設置場所＝市役所本庁舎、保健・福祉会館、波崎総合支所・防災センター、各公民館、各図書館、かみす防災アリーナ

健康目標

- 目標① 健康診断を受診する
- 目標② がん検診を1つ以上受診する
- 目標③ 歯の検診を受診する
- 目標④ 健康づくりに関する事業などに1つ以上参加する
- 目標⑤ 個人の健康目標を立てて3カ月以上取り組む



市の健診や事業でなくてもOK！

【2022年度協賛団体】 ※50音順

(株)agri new winds、(株)ADEKA鹿島工場、(株)伊藤園鹿嶋支店、ウエルシア薬局(株)、花王(株)鹿島工場、(株)カネカ鹿島工場、神栖市歯科医師会、(株)クラレ鹿島事業所、昭和産業(株)鹿島工場、スポーツクラブルネサンス奄ヶ崎ニュータウン、(株)高木商店、(株)千葉薬品、日本水産(株)鹿島工場、三菱ケミカル(株)茨城事業所、水戸ヤクルト販売(株)、明治安田生命保険相互会社神栖営業所、(株)ユボ・コーポレーション鹿島工場、ライオンケミカル(株)

2022年度

秋の 狂犬病予防集合注射

☎環境課 ☎0299-90-1147



飼い犬の登録と年1回の予防接種は、飼い主の義務です。
忘れずに行ないましょう。

日時・場所

期日	時間	実施場所
10月22日 (土)	午前9時20分～9時50分	波崎総合支所駐車場
	午前10時10分～10時40分	矢田部公民館駐車場
	午前11時20分～正午	神栖市役所西側駐車場
10月23日 (日)	午前9時～9時30分	波崎総合支所駐車場
	午前9時50分～10時20分	矢田部公民館駐車場
	午前10時40分～11時10分	若松公民館駐車場
	午前11時30分～正午	神栖市役所西側駐車場

※当日の犬の体調により、注射を受けられない場合があります

対象

生後91日以上の子犬

費用

新しく飼い始めた犬 = 5,550円(犬の登録と注射が必要です)

登録済みの犬 = 3,550円(通知書を郵送しますので、当日持参してください)

※つり銭のないようにお願いします

- 日程・場所などの詳細は、通知はがきや市ホームページをご確認ください
- 荒天や新型コロナウイルス感染症の状況により中止となる場合があります。
中止の場合は、防災無線などでお知らせします
- 犬の死亡、飼い主や住所の変更の際は、届け出をお願いします



詳しくは
コチラ



動物病院での接種

動物病院でも登録と注射ができます。

小型犬や高齢犬・健康に不安がある犬は、
安全に注射を受けるために、なるべく動物
病院で接種してください。

市内動物病院

- かみす動物病院 ☎0299-91-0027
- みなみ動物病院 ☎0479-46-6262
- かもめ動物クリニック ☎0479-48-5600

飼い犬の登録と年1回の予防接種は、飼い主の義務です。

神栖市子育て応援券

申・園子育て支援課 ☎0299-77-7011

小学校就学前児童の世帯を対象に「神栖市子育て応援券」を贈呈します。
応援券は、市内協賛店で使用できます。

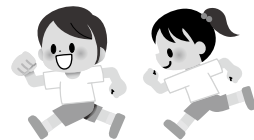
支給対象 = 市内に住民登録がある2023年度就学予定の子ども保護者
申請方法 = 就学時健康診断の案内に同封の「神栖市子育て応援券支給申請書」に必要事項を記入し、健康診断会場の受付場所に提出

金額 = 3万円分(額面2,000円×15枚)

発送 = 申請後、1カ月程度で簡易書留で郵送

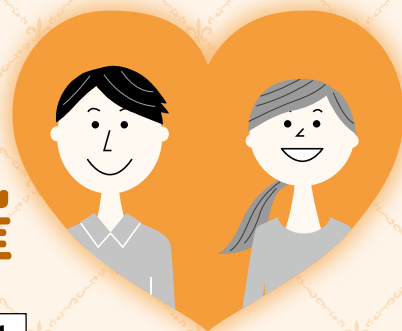
有効期限 = 2023年2月28日(火)

その他 = 新たに市内に転入した方や、支援学校など市外に就学予定の方は、2023年1月31日(火)までに子育て支援課で手続きをお願いします



♡ オンライン婚活 ♡

神栖良縁フェス 開催



申・園子育て支援課 ☎0299-77-7011

オンライン会議アプリ「Zoom」を使用し、マッチングありのオンラインパーティーを実施します。
交流チャンスは最大3日間！何度も交流を重ねるから、自分の魅力を伝えたり、お互いの価値観やフィーリングを確かめられます。

日程

10月28日(金)、11月2日(水)、4日(金)
午後8時～9時30分



- ※できるだけ3日間すべての参加をおすすめします
- ※最終日にマッチングを行ないますので、最終日は必ずご参加ください
- 対象** = 20～45歳の独身の方
- ※男性は市内在住・在勤の方に限る
- 定員** = 男女各10人(申し込み多数の場合、3日間参加できる方を優先して抽選)
- 申込方法** = いばらき電子申請・届出サービスから申し込み
- 申込締切** = 10月16日(日)まで
- 参加費** = 無料(通信料は自己負担)





10月1日号の
広報かみす

広報かみすはコチラで読めます
電子書籍サイト「かみすイーブックス」が開きます



土 sat	日 sun
<p>1 胃がん・大腸がん・子宮がん集団・ 骨粗しょう症検診ウェブ申込開始 (9:00~) こども映画会…中央図書館</p>	<p>2 休日当番医…神栖済生会病院</p>
<p>8 子宮がん集団・骨粗しょう症検診 電話申込開始(9:00~) 雑誌リサイクル…中央図書館 こども映画会…中央図書館</p>	<p>9 休日当番医…児玉医院、神栖済生会 病院(小児科のみ) 胃がん・大腸がん検診電話申込開始 (9:00~) 献血…DCM神栖店</p>
<p>15 こども映画会…中央図書館</p>	<p>16 休日当番医…済生会土合クリニック、 神栖済生会病院(小児科のみ)</p>
<p>22 こども映画会…中央図書館</p>	<p>23 休日当番医…白十字総合病院、神栖済 生会病院(小児科のみ) 一般映画会…中央図書館</p>
<p>29 こども映画会…中央図書館 献血…カインズ神栖店</p>	<p>30 休日当番医…白十字総合病院、神栖済 生会病院(小児科のみ)</p>

広報かみすが動き出す

1 アプリをダウンロード・
起動



[COCOAR]



2 表紙にスマートフォン
をかざす
スペシャル
ムービーが
楽しめる



日曜開庁

10月9日・23日

毎月第2・4日曜日
午前8時30分~午後5時15分
事前に取扱業務をご確認ください。



休日当番医

診療時間 午前9時~午後4時

神栖済生会病院 ☎0299-97-2111
児玉医院 ☎0299-93-1177
済生会土合クリニック ☎0479-21-3321
すずきクリニック ☎0479-21-7971
白十字総合病院 ☎0299-92-3311

※受付時間は要問い合わせ
白十字総合病院では救急担当医、神栖
済生会病院では救急担当医および小児
科医による診療となります

かみす健康ダイヤル**24**

24時間年中無休 健康・医療相談

☎0120-1331-69



休日当番薬局

ホームページを
ご確認ください



納税

納期限 10月31日(月)

固定資産税 第3期
国民健康保険税 第4期
後期高齢者医療保険料 第4期
介護保険料 第4期

夜間納税相談窓口

10月5日(水)・26日(水) 午後7時まで
閏納税課 ☎0299-90-1136



水質検査

毎週月曜日(祝日を除く)

圃環境課 ☎0299-90-1147
午前8時30分~午後1時30分
市民生活課 ☎0479-44-6490
午前8時30分~正午

※専用容器は随時配布しています

10月

2022年(令和4年)

広報かみすカレンダー

市役所 ☎0299-90-1111

総合支所 ☎0479-44-1111

神栖市ホームページ <https://www.city.kamisu.ibaraki.jp/>

ホームページ
はコチラ



市の人口 ()内は前月比 ※2022年8月末日現在

男…48,888人(-21) 女…45,880人(+27) 合計…94,768人(+6) 世帯数…43,407世帯(+42)

月 mon	火 tue	水 wed	木 thu	金 fri
26	27	28	29	30
3	4	5 館内整理日のため 図書館全館 休館	6 農業用廃ポリエチレン 収集(波崎地域)受付 8:30~11:00…若松運動 場	7 らっこちゃんタイムー おはなし会…中央図 書館 おはなし会…中央図書館
10 休日当番医…すずきク リニック、神栖済生会 病院(小児科のみ)	11 発育栄養相談(予約制) …保健センター	12	13	14 おはなし会…矢田部公 民館
17	18	19 らっこちゃんタイムー おはなし会…矢田部 公民館	20	21
24	25 農業用廃ビニール収集 (波崎地域)受付8:30~ 11:00…若松運動場	26	27 発達相談(予約制)…保 健センター	28
31	1	 <h1>かみす放送局</h1> <p>毎週金曜日 午後6時30分~ ON AIR</p>  <p>© 神栖市</p>		

かみす子育て住まいる給付金

申・閩住宅政策課 ☎0299-95-6595

若年世帯への定住促進策として、市内に自分が住むための住宅を新築・購入した場合、住宅取得費の一部が補助されます。

対象

45歳未満(申込日時点)で、次のいずれかの方と同居している方

- 高校生相当以下の子(1人以上)
- 親
- 満65歳以上の親族

補助金額(上限100万円)

基本額(新築・建売・中古住宅)25万円 + 加算額

- 市が販売する柳川中央の土地を購入：15万円加算
- 市街化区域での建築または購入：5万円加算
- 高校生相当以下の子2人目以降：1人につき10万円加算
- 2020年4月1日以降に市外から世帯全員が転入：30万円加算

申請期限

2023年3月31日

※住宅取得のための登記原因日から
2年が経過していないこと

詳しくは
コチラ



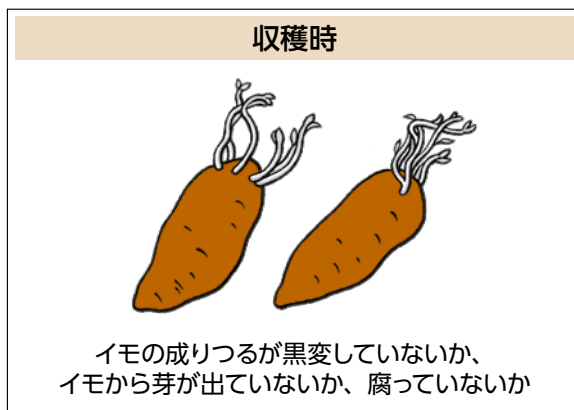
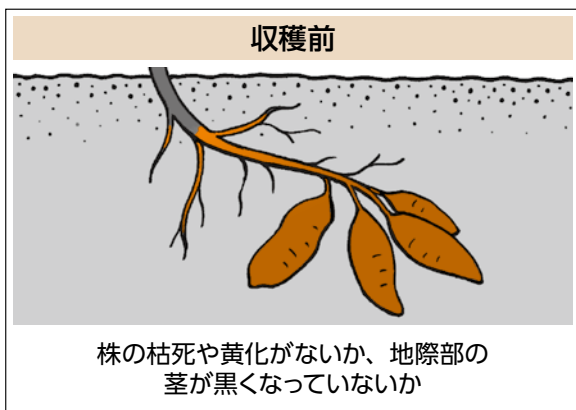
サツマイモ ^{もと}基 ^{ぐされ}腐病 に注意 収穫時は確認を

閩鹿行農林事務所 ☎0291-33-6192

サツマイモ基腐病は、つるや葉が枯れ、土中のイモが腐る病気です。
まん延防止のためには、早期発見と速やかな防除対策が必要です。



確認ポイント



発見したら

- 病気が疑われる株は抜き取らず、発見場所が分かるようにする
- 収穫後に病気が疑われるイモを見つけたら、ビニール袋に入れて保管し、そのイモが入っていたコンテナは他のコンテナと隔離する

異常が見つかった場合は、
速やかに問合先へ連絡を
お願いします。

協働のまちづくり推進事業補助金 2023年度事業を募集します！



☎・岡市民協働課 ☎0299-90-1178

市民協働のまちづくりを推進するため、地域コミュニティの活性化や、市民同士のつながりを深める活動を行なうボランティア団体や企業、NPOなどの市民活動団体の活動経費に対して補助金を交付します。

補助対象事業		
事業	地域のコミュニティ醸成事業 交通安全や防犯・防災、地域の活力づくりなど、地域住民の交流を目的とする地域に根ざした活動	協働のまちづくり意識醸成事業 市民活動団体が企画して開催する、協働のまちづくりに対する意識が醸成される活動
補助額	事業経費の3分の2 (上限20万円)	事業経費の3分の2 (上限70万円)

申請資格=次のすべてを満たす団体

- 構成員が5人以上で市内に活動拠点がある
- 運営や組織に関する規約会則を定めている
- 政治、宗教または営利を目的としていない

提出期限
10月19日(水)



※活用計画の提出方法など詳しくは市ホームページをご覧ください、お問い合わせください

男女共同参画 デジタルフォトを大募集！

☎・岡市民協働課 ☎0299-90-1178

日々の暮らしの中で、当たり前と思って過ごしているけど、実はとても幸せなことでありますよね。そんな当たり前だけど気づきにくい、自分のまわりにある小さな幸せの瞬間を写真に切り取ってみませんか。



募集作品=デジタルフォト

※作品は自作で未発表のもの(1人2点まで)

テーマ=「私のまわりの小さな幸せ」

(例)ご夫婦で一緒に家事をしている写真など

対象=市内在住・在勤・在学の方

応募方法=いばらき電子申請・届出サービスから

必要事項を入力し、作品(画像データ)を添付

応募期限=10月31日(月)

副賞=最優秀賞(1点) クオカード3,000円分

優秀賞(2点) クオカード2,000円分

入賞(2点) クオカード1,000円分

その他

- 被写体に係わる肖像権など第三者の承諾が必要な場合は、応募者の責任で承諾を得てください
- 応募作品の一切の権利は、神栖市に帰属します
- 入賞作品は、男女共同参画情報誌「ハートフルかみす」や市ホームページで紹介します

矢田部公民館

申・問 ☎0479-48-3311



「ザ・トランペットコンサート」 演奏会IN矢田部公民館文化ホール上映会

3月20日に矢田部公民館で行なわれたコンサートの録画を上映します。

世界でも類を見ないトランペット奏者だけのプロ演奏集団「ザ・トランペットコンサート」の名演奏を、再びお楽しみください。

日時 = 10月29日(土) 午後1時30分～4時

※午後0時30分開場

定員 = 370人(先着順)

演奏曲 ●アルメニアン・ダンス パート1

●バレエ組曲「くるみ割り人形」より

●歌劇「アイダ」より「凱旋行進曲」(地元中学生との合同演奏) ほか

※入場無料

女性のための「健康づくり栄養」講座

明治安田生命の協力で、体の中から美しくなる方法を、動画やクイズを交えて楽しく学びます。「ベジチェック(野菜摂取の充足度)・血管年齢」の測定もできます。(託児付き)

日時 = 11月12日(土)・26日(土)

午前10時～11時30分(全2回)

対象 = 市内在住・在勤・在学の高校生以上

定員 = 20人(先着順)

申込開始 = 10月8日(土) 午前9時

申込方法 = 電話申し込み(月曜日休館)

※参加費無料

秋の茨城芸術散策講座 (美術・工芸講座)

学芸員の解説を交えたバス移動講座です。

日時 = 11月8日(火) 午前8時～午後5時

対象 = 市内在住・在勤・在学の高校生以上

行き先 = 茨城県陶芸美術館・笠間稲荷神社

集合場所 = 若松公民館駐車場

定員 = 15人(初めての方を優先)

費用 = 730円(茨城県陶芸美術館観覧料)

※70歳以上は360円

申込開始 = 10月8日(土) 午前9時

申込方法 = 電話申し込み(月曜日休館)

休日の小さな音楽会

ロビーでのミニコンサートを定期的を開催しています。

日時 = 毎月第3土曜日 午後1時30分～2時

10月15日(土)

主に銚子市で活動する音楽グループ「ラルゴ・クライス・アンサンブル」の木管五重奏、サクソ、ピアノをお楽しみください。グループ名のラルゴとは「ゆったりと広々とした気持ち」を表す音楽用語。独特のハーモニーをお届けします。

図書館



図書館ホームページが
表示されます

☎ 閩中央図書館 ☎ 0299-92-3746

語りの会

「学校の怪談」などで知られる日本民話の会から語り手を招いて、語りの会を行ないます。

日時 = 10月29日(土) 午後1時30分～2時30分

場所 = 中央図書館

対象 = 5歳以上

定員 = 30人(先着順)

※定員に満たない場合は、当日申し込み可

講師 = 日本民話の会 赤羽日喜美子氏

申込方法 = いばらき電子申請・届出サービスまたは電話申し込み

申込期間 = 10月2日(日)～27日(木)

※参加費無料

本のお楽しみ袋

0歳から小学生向けに、それぞれおすすめの本を入れた「本のお楽しみ袋」を貸し出します。

何が入っているかはお楽しみ！

日時 = 10月27日(木)～11月9日(水)

場所 = 中央図書館、うずも図書館

※1人1袋(3冊入り)の貸し出しです

歴史民俗資料館

☎ 閩歴史民俗資料館 ☎ 0299-90-1234

ビデオ上映会「鹿島開発」

鹿島開発関連の映像を上映します。

日時 = 10月29日(土)までの毎週水・土曜日
午後1時30分～

定員 = 各回8人(先着順) ※申込不要



鹿島港中央航路掘削の様子(昭和40年代)

公民館

中央公民館

☎ 閩 ☎ 0299-90-5500



親子でクリスマスリースづくり

インテリアとして一年中楽しめるクリスマスリースを作ります。

日時 = 11月23日(水・祝) 午後1時30分～3時30分

対象 = 市内小学生と保護者

定員 = 10組(先着順)

費用 = 1個2,000円

申込開始 = 10月4日(火) 午前9時

申込方法 = 電話申し込み

託児付：冬のパンづくり

生地のコネ方や発酵などパンづくりの基礎を楽しく学びましょう。

日時 = 11月26日(土) 正午～午後4時

対象 = 市内在住・在勤・在学の高校生以上

定員 = 9人(先着順)

費用 = 800円

申込開始 = 10月5日(水) 午前9時

申込方法 = 電話申し込み

託児付：旬の献立～クリスマス～

おうちで簡単＆豪華に！誰もが喜ぶパーティメニューを楽しもう！

日時 = 11月30日(水) 午前10時～午後1時

対象 = 市内在住・在勤の方

定員 = 9人(先着順)

費用 = 1,000円

申込開始 = 10月6日(木) 午前9時

申込方法 = 電話申し込み



やすまつあおば

安松青葉さん、オリンピック強化指定選手に

神栖市出身のトライアスロン選手、安松青葉さんが、2022年度JOCオリンピック強化指定選手に認定されました。

安松さんは石田市長を表敬訪問し、2024年開催のパリオリンピックへの出場を目指したいと意気込みを語りました。

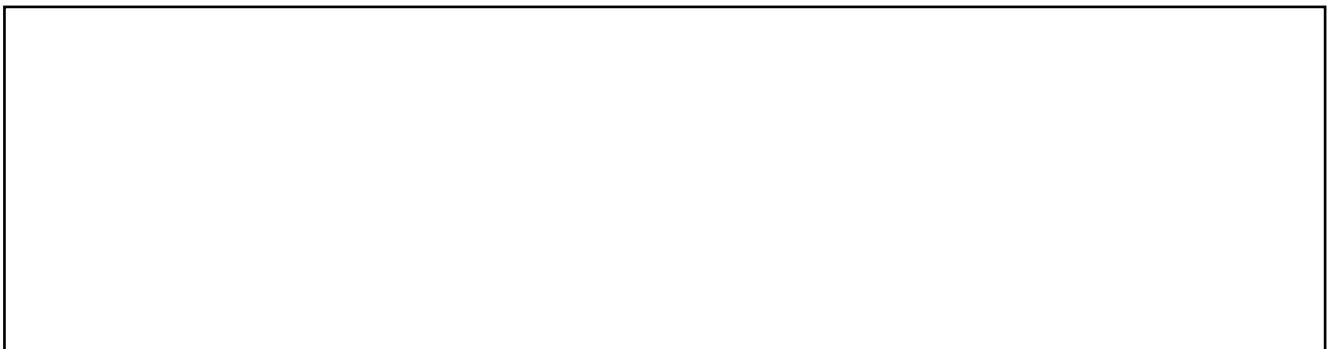
オリンピック出場枠を獲得するために、国内はもとより海外大会へも出場し、世界ランキングをひとつでも上げられるように頑張っているそうです。

神栖市のPR大使としても活動している安松さん、「地元神栖市の皆さん、ぜひ応援をお願いします」と話していました。



山本とみ様から教育資金の寄付

矢田部(仲新田地区)出身の山本とみ様から、波崎第二中学校へ教育資金として100万円の寄付をいただきました。図書や書架、ワイヤレスマイクセットなどの購入費用として活用し、子どもたちの学習活動や学校の環境整備の充実に役立ててまいります。ありがとうございました。





瀬谷好巳様、みさ子様から時計塔の寄付

大野原在住の瀬谷好巳様、みさ子様から、神之池緑地へ時計塔の寄付がありました。

これは、神之池緑地でグラウンドゴルフやウォーキングをする皆さんに役立ててほしいという思いのもと、寄付されたものです。

7月にグラウンドゴルフで利用される芝生広場の駐車場に設置が完了しました。大切に活用させていただきます。



市内小学生がサーフィン全国大会に出場

ケイアイサーフ こにしゅいせい KISURF所属の小西一粋さん(横瀬小6年)が、8月20日～26日に開催された第56回全日本サーフィン選手権大会に出場しました。小西さんは6月に行なわれた千葉親子支部予選で、キッズクラス第2位という好成績を収め、全国大会出場のキップを手に入れました。

全国大会では第2ラウンドで惜敗しましたが、この悔しさをバネに、今後の活躍を期待しています。

児童虐待防止研修会を開催

7月28日、神栖市保健・福祉会館で、市主催の児童虐待防止研修会を開催しました。

市内の教育機関、保育園、児童委員など約50人が参加し、気になる児童を早期に発見し、適切な支援につなぐ仕組みを学びました。

NPO法人「いばらき子どもの虐待防止ネットワークあい」の関貴教先生から、全国的な児童虐待事例を題材に、関係機関の役割について講話をいただきました。また、里親を支える里親支援専門相談員からは里親制度を学びました。

本研修を通して、今後の情報連携について共通認識を図ることができましたので、関係機関と連携を強化して、子どもたちを守る取り組みを推進してまいります。



芸術祭

圏文化センター ☎0299-90-5511

未来へはばたく人間性を求めて・・・
「コロナに負けない文化の継承」

10月15日(土)～11月6日(日)

場所 文化センター・中央公民館・かみす防災アリーナ・矢田部公民館



	文化センター		中央公民館		防災アリーナ	矢田部公民館	
	大ホール	ホワイエ	小ホール	会議室	メインアリーナ		
10月	15(土)	開会式 舞踊発表会 10:00～16:00	華道展 9:30～16:30 (16日は15:00まで)				
	16(日)	芸能発表会 10:00～16:00					
	20(木)				展示の部 ●絵画●書道 ●写真●陶芸 ●トールペイント ●木彫り ●木目込み人形 ●俳句●川柳 ●パッチワークキルト ●押し花●和裁 ●洋裁●お細工物 ●着付け●特別展 9:30～16:30 (23日は15:00まで)		
	21(金)						
	22(土)						
	23(日)	太極拳発表会 9:00～12:00 和太鼓発表会 13:30～16:00		卓月盆栽展 9:30～16:30 (23日は15:00まで)		茶会 10:00～15:00	
	27(木)						移動展 ●絵画●写真 ●書道●木彫り ●トールペイント ●押し花 9:30～16:30 (30日は15:00まで)
	28(金)						
	29(土)						
30(日)	音楽発表会(一般) 10:00～16:30						
11月	3(木・祝)			囲碁将棋大会 10:00～17:00		ダンスパーティー 13:30～16:30	
	5(土)	ダンスフェスティバル① 10:00～14:30					
	6(日)	ダンスフェスティバル② 10:00～16:00					

※発表会の終了時間は、多少変動します

バザー

※なくなり次第終了

かみす防災アリーナ

陶芸展

10月20日(木)～23日(日)
午前10時～午後3時(最終日は正午まで)

トールペイント展

10月22日(土)～23日(日)
午前10時～午後3時

着付け展

10月23日(日)
午前10時～午後3時

茶会

中央公民館

10月23日(日)
午前10時～午後3時
茶券=300円

ダンスパーティー

かみす防災アリーナ

11月3日(木・祝)
午後1時30分～4時30分
参加料=500円(当日支払い)

実演会

かみす防災アリーナ

トールペイント展
10月20日(木)～23日(日)
午前10時～午後3時

※新型コロナウイルス感染症
の状況により、変更・中止
となる場合があります

みんな、会いに来てね!

岡広報戦略課 ☎0299-95-7577

カミスココくん写真撮影会

イベントの中止が続いて、なかなかみんなに会えないカミスココくんが、写真撮影会を開催します。カミスココと一緒に写真を撮りたい!という方、ぜひご応募ください。

日時 11月6日(日) 午前9時～午後3時30分

場所 =かみす防災アリーナ

参加費 = 無料

対象 = 市内在住の方(15歳未満は保護者の同伴が必要)

定員 = 50組(1組5人以内) ※申込多数の場合抽選

撮影時間 = 1組2～3分程度

申込方法 = いばらき電子申請・届出サービスで申し込み

申込期限 = 10月15日(土)



- 注意事項**
- 参加者持参のカメラやスマホなどを使っての撮影となります
 - 撮影した写真は、参加者の責任でSNSなどに投稿することができます
 - 体調不良時は参加をお控えください
 - ハグやタッチなど、カミスココくんと接触はできません
 - 手紙や物品などの受け渡しはできません
 - 感染症の状況などにより、中止・内容変更となる場合があります



文化センター イベントインフォメーション

岡文化センター ☎0299-90-5511

杉山清貴 WINTER LIVE 2022

新旧織り交ぜた杉山清貴の世界をバンドサウンドとともに
お楽しみください。

公演日

12月23日(金)

チケット発売日
10月8日(土)

開演時間

午後6時30分 ※開場は午後6時

チケット料金

全席指定 5,500円(税込)

※未就学児入場不可

※車いす席での鑑賞をご希望の方は、問合先まで



チケット販売所 文化センター ☎0299-90-5511

発売日初日は電話予約とオンライン受付のみ(午前9時から)

※オンラインチケットは文化センターホームページで

【電話予約時の注意事項】

- 発売初日に限り、1件につき6枚までとします
- 座席の指定はできません
- チケットの引取期間は、翌日から1週間以内です。予約後のキャンセルはできません



【主催】(公財)神栖市文化・スポーツ振興公社

【企画制作】アイランドアフタヌーン
ボールドハート

【協力】キングレコード

【運営】アオイスタジオ

- 来場の際は、マスクの着用・手指の消毒・入場時の検温など、新型コロナウイルス感染症対策にご協力をお願いします
- 感染症の状況により中止・延期となる場合があります

お元気ですか?

保健師です

健康増進課 ☎0299-90-1331

肩こりの原因は？

日本人の多くが感じている「肩こり」。普段の座り方が影響している可能性があります。

デスクワークなど座っている時間が長い人は、座っているときの姿勢を意識してみましょう。食事のとき、新聞や本を読むときなどにも応用できます。

- 同じ姿勢を続けると体に負担がかかります。30分～1時間に1回程度、体を動かしてみましょう。

肩こりの原因は、普段の生活習慣の中にも隠れています。当てはまる項目があるかチェックしてみましょう！

□運動不足

新型コロナウイルス感染症の影響で外出を控え、運動不足になっていませんか？運動不足で肩周りの筋肉が衰えると、肩がこりやすくなります。

□睡眠の質

体に合わない枕や寝具を使っていると、寝ている間も筋肉が休まらず、神経が圧迫されて肩こりになることがあります。寝具が体に合っても、睡眠の質が悪いと、肩こりにつながる場合もあります。

□体の冷え

体が冷えると血管が収縮し、血流が悪くなります。

入浴して身体を温めると、冷えの改善やリラックス効果も期待できます。

□ストレス

ストレスで心と体に負担がかかると、自律神経の影響で全身の筋肉が緊張します。その結果、血流が悪くなり、肩こりが悪化します。

□なで肩

なで肩の人や首の長い人は、頭や腕の重みが肩にかかって肩こりを引き起こします。肩周りの筋肉を鍛える、ときどき胸を張る、といったことを心掛けましょう。



消費生活センター通信

10月は食品ロス削減月間

食品ロス問題なんて自分には関係ないと思っていませんか？

食品ロスとは、まだ食べられるのに捨てられてしまう食品のことをいいます。

日本の年間食品ロス量は522万トン(令和2年度推計値)で、1人当たり1日お茶碗1杯の食品を毎日捨てていることとなります。

その結果、食品が「もったいない」だけでなく、生産、流通、廃棄の過程で、本来必要のなかった資材やエネルギーを消費していることにもなり、環境などにも悪影響を及ぼしています。

困ったときには、お早めにご相談を！

消費生活センター

☎0299-90-1166 (相談専用)
月～金曜日(午前9時～正午、午後1時～5時)

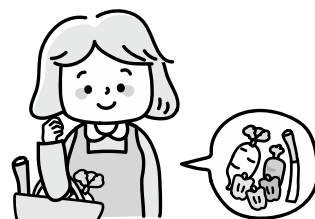
食品ロスを生まないために「普段使いでカンタン備蓄」を試してみよう！

1. 少し多めの買い置きで、備える
2. 普段の食事で食べる
3. 食べたら買い足して、補充する



ローリングストック法ともいわれています。

「気付いたら期限切れ」の防止にもなり、災害時にも役立つ「普段使いでカンタン備蓄」。ぜひ実践してみてください。



かみす情報局



かみす健康スポーツまつり

問合先 閻長寿介護課

☎0299・91・1700

市内の高齢者が集まり、さまざまなスポーツを楽しむイベントです。輪投げやグラウンドゴルフの体験など、当日参加ができるコーナーもあります。参加を希望する方は当日、会場内の受付係へお声がけください。
日時 11月12日(土) 午前8時30分～午後0時30分 ※荒天中止
受付時間 午前8時～11時
対象 市内在住のおおむね60歳以上の方
場所 神之池陸上競技場

かみすフェスタ・消費生活展の中止

10月に開催を予定していた「かみすフェスタ・消費生活展」は、感染拡大防止と来場者の健康への配慮のため中止とします。

問合先

かみすフェスタ 農林課

☎0299・90・1008

消費生活展 消費生活センター

☎0299・90・1105

10月は土地月間

問合先 閻政策企画課

☎0299・90・1120

一定面積以上の土地取引を行なった場合、国土利用計画法に基づき、権利取得者は、届出が必要です。

届出が必要な面積

- 市街化区域 2000㎡以上
- 市街化区域以外の都市計画区域 5000㎡以上

届出が必要な取引 売買、交換、共有物持分の譲渡、一時金を伴う地上権、賃借権の設定または譲渡など
届出期限 契約締結日から2週間以内

届出先 政策企画課

※詳細は市ホームページをご確認ください



全国地域安全運動

問合先 閻防災安全課

☎0299・90・1131

犯罪のない安全で安心な住みよい地域社会を実現するために、一人ひとりが犯罪を防止する意識を高めましょう。

地域の人や職場の人にあいさつや声かけを積極的に行ない、空巢やニセ電話詐欺などの防止対策をしましょう。また、散歩や買い物などの際「ながら見守り」を通して地域ぐるみで子どもの安全と地域防犯に努めましょう。

運動期間 10月11日(火)～20日(木)

暮らし

募集

講座・教室

相談

車上ねらいに注意

閩防災安全課

☎0299・90・1131

市内で車上ねらい被害が発生しています。短時間でも車内に荷物を置いておくと、盗難被害に遭いやすくなります。車両を離れる際は荷物を置かないようにしましょう。

不審者や不審車両を見かけたら110番、または神栖警察署(☎0299・90・0110)に通報をお願いします。

オレンジカフェかみす

申・閩長寿介護課

☎0299・91・1701

認知症の方やご家族の方、お茶を飲みながらゆっくりお話しませんか。個別相談もできます。

日時 10月25日(火) 午後1時30分～3時30分

場所 保健・福祉会館

定員 15人(予約先着順)

「こころの体温計」で健康チェック

閩障がい福祉課

☎0299・90・1137

「こころの体温計」とは、サイト上の質問に答えるだけでストレス度や落ち込み度など、今の心の状態をチェックできるものです。気になることがあるときは「こころの体温計」で心の健康を確認しましょう。※サイトには携帯電話・スマートフォン・パソコンからアクセスできます



里親制度説明会

申・閩児童家庭支援センター

あいびー

☎029・291・3770

茨城県は、子どもたちの健やかな成長のために里親制度を推進しています。子どもたちの未来のために、里親制度を知ることから始めてみませんか？

日時 12月11日(日) 午後2時～4時

場所 潮来市社会福祉協議会

定員 30人

正しい軽油を使いましょう

閩行方県税事務所

☎0299・72・0483

ディーゼル車の燃料に灯油や重油などを使ったり、これらと混和した軽油を使ったりすることは、軽油引取税を免れるための脱税行為であり犯罪です。このような燃料は車の故障の原因となることがあり、環境へも悪影響を及ぼします。

住みよい郷土をつくるためにも、正しい軽油を使いましょう。



茨城県警察公式アカウント ぜひご登録を

茨城県警察署
☎0299・90・0110

茨城県警察ではYouTubeやTwitter、Instagram、防犯メールなどの公式アカウントで、安全・安心に役立つ情報を発信しています。ぜひご登録ください。

インボイス制度に関する説明会

岡潮来税務署
☎0299・66・6934

2023年10月から開始する消費税のインボイス制度や、消費税の基本的な仕組みについて、事業者の方を対象に説明会を行います。
詳しくは国税庁ホームページをご確認ください。

「みんなの学校」上映・講演会

申・岡美空野保育園
☎0299・95・9215

大阪府大阪市にある大空小学校を題材にしたドキュメンタリー映画「みんなの学校」を上映します。

日時 10月30日(日) 午後1時～4時30分

● 映画 午後1時～2時50分
● 講演会 午後3時～4時30分

場所 行方市文化会館
定員 271人

費用 11000円(未就学児無料)
講師 木村泰子氏(元大空小学校長)



募集

花植えボランティア募集

申・岡市民協働課
☎0299・90・1178

日時 10月29日(土) 午前9時～

※悪天候の場合は30日(日)
場所

● セントラル前花壇(中央図書館駐車場を利用できます)

● 神栖中央公園前花壇
● 荒波高梨自動車前花壇

※民間施設への駐車はご遠慮ください

申込方法 電話申し込み
申込期限 10月14日(金)

※軍手またはゴム手袋、移植ゴテ(シャベル)を持参してください

※ココくんポイント対象事業です。
当日クーポン券を配布します



暮らし

募集

講座・教室

相談

パブリックコメント「スポーツ大会等の誘致に向けた運動施設の優先予約(案)」

☎0299・90・1161
関観光振興課

スポーツツーリズムの推進を図るため、市内のホテルや旅館に宿泊し、大会を行なう主催者などに対して、市内運動施設を優先的に予約可能とするための「スポーツ大会等の誘致に向けた運動施設の優先予約」の案について、意見を募集します。

閲覧・提出期間 10月3日(月)～11月2日(水)

対象 市内在住・在勤・在学の方
閲覧場所 観光振興課、文化スポーツ課、市民生活課、矢田部サッカー場、かみす防災アリーナ、武道館、海浜温水プール、波崎体育館、市ホームページ

提示方法 所定の用紙に必要事項と意見を記入し、郵送・FAX・持参またはいばらき電子申請・届出サービスで提出

提出先 観光振興課

〒314・0192

神栖市溝口4991・5

Fax 0299・90・1226



私立保育施設の開園

☎0299・90・1206
園子育て支援課

10月1日に新たな認可保育施設が開園します。

施設名 オークビレッジベビールーム

場所 大野原四丁目8番71・4号
(オークビレッジかみす内)

運営 社会福祉法人 鹿島泉会

定員 0歳児クラス9人、1歳児クラス10人(2歳児クラス以上は神栖あおぞら園、認定こども園神栖第二あおぞら園へ入園可能)

※一時預かり保育は、施設へ要相談



第一学校給食共同調理場調理加工業務委託

☎0299・92・2030
園第一学校給食共同調理場

公募型プロポーザル方式で事業者を選定します。参加資格などの詳細は募集要項をご確認ください。

事業期間 2023年4月1日～2028年3月31日(5年間)

事業場所 第一学校給食共同調理場
募集要項 10月7日(金)に市ホームページで公表予定



マリッジサポーター募集

☎029・301・3261
申・関茨城県少子化対策課

茨城県では、独身者の結婚を支援するため、地域における出会いの相談や仲介などをボランティアで行なう「マリッジサポーター」を募集します。

募集期間 10月3日(月)～31日(月)

県立鹿島特別支援学校 学校公開

園鹿島特別支援学校

☎0299・82・7700

■校外での公開

日程 10月23日(日)

場所 10月23日(日)

内容 10月23日(日)

(レイクエコーフェスティバル)

※10月8日(土)～11月11日(金)に、

児童生徒作品展を開催

■学校ホームページでの公開

授業や部活動、防災に関する取り組みなどの紹介、教材の紹介など

市内の刑法犯認知件数

年	犯罪総数	侵入犯罪	街頭犯罪			計
			乗り物盗			
			自動車	オートバイ	自転車	
2022年 (8月末)	380	24	14	4	20	38
2021年 (8月末)	332	15	11	1	14	26
増減	48	9	3	3	6	12



講座・教室

茨城県による空き家対策 セミナー・相談会

申・園株式会社LIFULL

☎03・6774・1633

日時 10月23日(日)

●セミナー 午後1時～2時

●個別相談会 午後2時～4時

対象 10月23日(日)に空き家を有する方、または相続を受ける予定の方

方法 10月23日(日)オンライン(Zoom)

申込方法 10月23日(日)ホームページ内の申込みフォームまたはFAX

申込期限 10月22日(土)

個別相談会 10月16日(日)

☎03・6774・1728

(株式会社LIFULL)



詳しくはコチラ

調剤薬局事務講座

申・茨城県母子寡婦福祉連合会

☎029・221・8497

日時 11月20日(日)～2023年1

月22日(日)のうち8日間(日曜日)

午前10時～午後4時

試験日程 2023年1月28日(土)

場所 10月23日(日)茨城県母子寡婦福祉連合会

(水戸市)

定員 20人

対象 10月23日(日)母子家庭の母、父子家庭の父、

寡婦、寡夫で全日程参加でき、今後就労を希望する方

費用 9724円(教材費、ボラン

ティア保険加入費、試験代含む)

申込期限 10月14日(金) 必着

申込方法 10月14日(金)必要事項を記載

しFAXまたは郵送で申し込み

〒310・0065 水戸市八幡町

11・52

☎029・221・8618

※申込書はこども福祉課窓口、または茨城県母子寡婦福祉連合会ホームページからダウンロード

暮らし

募集

講座・教室

相談

マイナポイント第2弾

**マイナンバーカードの
申請期限を延長**

..... 12月末まで

☎(マイナンバーカードの申請に関すること)
市民課 ☎0299-90-1140
(マイナポイントに関すること)
行政経営課 ☎0299-90-1176

現在実施中の「マイナポイント第2弾」の対象となるマイナンバーカードの申請期限は、今年9月末までとなっていました。12月末まで延長されました。

マイナンバーカードの交付は、申請から1カ月程度かかりますので、お早めの申請をお勧めします。

※マイナポイントの申込期限(2023年2月28日)は変更ありません

行政書士が、相続、遺言、農地活用、許認可申請、法人設立、在留資格など身近な法律の手続きに関する相談にお応えします。
日時 10月8日(土)、31日(月) 午後1時～3時30分
場所 〓かみす防災アリーナ

行政書士無料相談会
☎ 0299-77-5412
☎ 0299-77-5412



司法書士、社会福祉士、税理士による成年後見、遺言、相続などに関する無料相談会を行います。
日時 10月29日(土) 午前10時～午後3時
場所 〓三笠公民館(鹿嶋市)
申込方法 〓電話申し込み

成年後見相談会
☎ 029-302-3166
☎ 029-302-3166

市民相談



困りごとサポート室 ☎0299-77-7616

どこに相談したらいいかわからない…。
そんなとき、市の適切な部署などをご案内します。
市民協働課「困りごとサポート室」 月～金曜日午前8時30分～午後5時

子育てカウンセラー相談(予約制)

第2月曜日
第4日曜日
こども福祉課 ☎0299-95-9576

家庭児童相談(予約制)

月～金曜日
こども福祉課 ☎0299-95-9576

教育に関する悩みの相談

月～金曜日
☎0299-77-7544

不登校に関する相談

月～金曜日
いきいき神栖 ☎0299-97-2816
すくすく波崎 ☎0479-40-5512

ひきこもり・就労支援相談(予約制)

第2木曜日
障がい福祉課 ☎0299-90-1137

法律相談(予約制)

毎月4回
市民協働課 ☎0299-90-1171

女性総合相談(予約制)

毎週火曜日
第2・4木曜日、第4日曜日
市民協働課 ☎0299-90-1171

行政相談

第2火曜日 市役所本庁舎
市民協働課 ☎0299-90-1171

消費生活相談

月～金曜日
消費生活センター ☎0299-90-1166

人権相談

水戸地方法務局鹿嶋支局(予約制)
祝日を除く月～金曜日
☎0299-83-6000

特設人権相談 午前10時～午後3時
10月13日(木)はさき福祉センター

福祉総合相談・こころの相談

10月14日(金)保健・福祉会館
ボランティア相談

社会福祉協議会 月～金曜日
神栖本所 ☎0299-93-0294
波崎支所 ☎0479-48-0294

妊娠期から子育て期までの相談

月～金曜日
子育て世代包括支援センター
☎0299-77-9288

お酒に関する悩み何でも相談(予約制)

第4水曜日
鹿嶋市保健センター
☎0299-82-6218



みんなの掲示板

掲載している情報は、新型コロナウイルス感染症の状況により、変更する場合があります。最新の情報は、問合せ先にご確認ください。

☎…申し込み 問…問い合わせ

神栖市いきいきウォーキング大会

日時=10月8日(土) 午後1時30分～(受付:午後1時～) ※雨天中止
場所=神之池緑地
対象=市内在住・在勤・在学の小学生以上(小学生低学年は保護者同伴)
定員=50人(先着順)
申込方法=当日、神之池陸上競技場にて申し込み
☎武道館 ☎0299-96-7700

後期ジュニア水泳教室

日時=11月12日～27日の毎週土・日曜日 午後3時40分～5時10分
場所=海浜温水プール
対象=市内在住の小学3～6年生
定員=50人(先着順)
費用=3,000円
申込開始=10月8日(土)
申込方法=電話申し込み
☎・問海浜温水プール ☎0299-97-1177

秋季バドミントン大会

日程=11月13日(日)
受付=午前8時30分～9時
場所=武道館大道場
対象=中学生以上
競技=個人戦、男子・女子ダブルストーナメント
クラス=上・中・初級
費用=1チーム2,500円
申込期限=11月6日(日)午後5時
☎・問武道館 0299-96-7700

カヌー体験教室

日時=10月15日(土)・22日(土)29日(土) 午前9時～11時30分
※午前8時30分市民体育館裏集合
場所=神之池 対象=鹿行地区在住の小学生以上 定員=20人(先着順) 費用=各日500円
申込期限=10月7日(金)
申込方法=電話申し込み
☎・問かみすスポーツクラブ ☎0299-93-0040

ミニ講座「はじめての家庭菜園講座」

土壌作りや肥料、害虫対策などを学びます。質問コーナーもあります。
日時=11月5日(土) 午後1時30分～3時
場所=鹿嶋市まちづくり市民センター 費用=500円
申込期間=10月4日(火)～28日(金)
※火～金曜日 午前9時～午後4時
☎・問かしま灘楽習塾 ☎0299-85-2601

初めてのそば打ち体験

日時=11月6日(日) 午前9時30分～11時30分
場所=東庄県民の森
定員=8組(先着順)
費用=2,000円
☎・問東庄県民の森管理事務所 ☎0478-87-0393

テニス教室

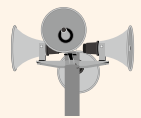
日時=11月19日(土) 午前9時30分～午後3時
場所=東庄県民の森
定員=20人(先着順)
費用=高校生以上1,700円、中学生以下1,100円(弁当代込み)
☎・問東庄県民の森管理事務所 ☎0478-87-0393

Xmas飾り

日時=11月27日(日) 午前9時30分～11時
場所=東庄県民の森
定員=10人(先着順)
費用=2,000円
☎・問東庄県民の森管理事務所 ☎0478-87-0393

神栖市公式ツイッター

防災無線の内容や市からのお知らせなどを随時発信しています!



※閲覧は無料ですが、通信料は利用者負担になります

第48回 神栖花火大会

今年は日川浜海岸で開催!

☎神栖市観光協会 ☎0479-26-3021

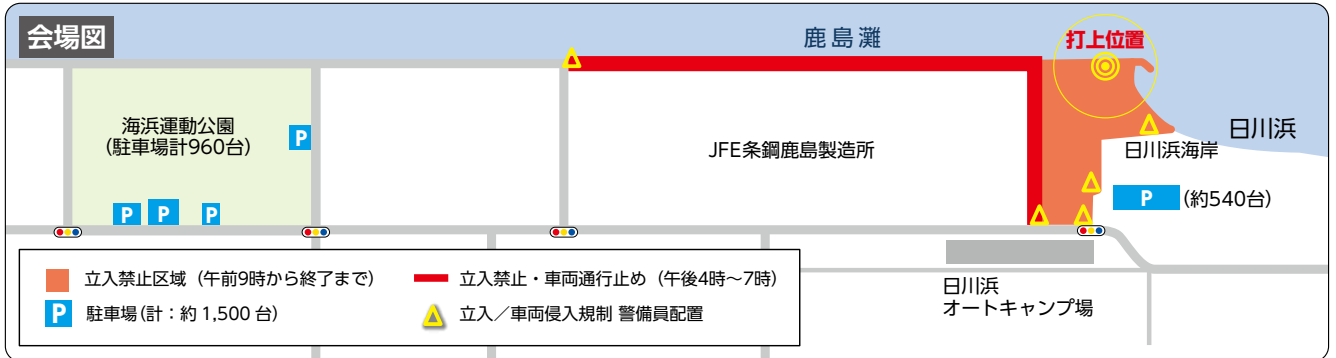
今回は感染症対策のため、ステージイベントや露店の出店などは行わず、花火の打ち上げのみ行ないます。

日時 10月8日(土) 午後6時~6時30分

※荒天・強風時は翌日同時刻に順延



詳しくはコチラ



注意事項

- 来場時はマスク着用、飲食・発声の自粛、ソーシャルディスタンスの確保など基本的な感染症対策をお願いします
- ゴミはお持ち帰りください
- 会場駐車場には限りがあります。海浜運動公園駐車場をご利用ください。路上駐車はおやめください
- 発熱などの症状がある方は来場をお控えください。状況により、入場をお断りする場合があります

茨城100kウルトラマラソンin鹿行

☎実行委員会事務局 (行方市商工観光課) ☎0291-35-2111

鹿行5市を巡る「日本一超フラット100キロコース」を走ってみませんか。

2023年3月12日(日) 午前5時スタート

種目 = 100kmの部・男子/女子

定員 = 600人

参加費 = 2万円

会場 = 北浦湖畔

スタート・ゴール地点…北浦公民館(行方市)

折り返し地点…息栖神社

申込期限 = 12月15日(木) ※先着順

申込方法 = 大会ホームページから申し込み

※鹿行5市(神栖、鹿嶋、行方、潮来、鉾田)のふるさと納税を利用して申し込むこともできます



詳しくはコチラ

大会ボランティア、協賛企業 募集中

