



カミヌミカ
「はたちのつどい」

はたちのつどいに参加したみなさんは、旧友との再会を喜びつつ「親孝行をしたい」「語学を生かせる仕事に就きたい」「周囲に流されずに生きていきたい」など決意を新たにしました。神栖市魅力情報発信ポータルサイト「カミヌミカ」でも写真を公開中！



Pick up

2023年度決算	神栖市の財務4表	P2~3
保健・福社会館	各部署の移転	P4
高齢者生きがい講座	生涯大学受講生募集	P7~9



市メールマガジンはコチラ

2023年度決算 神栖市の財務4表

問 財政課 TEL0299-90-1129

市の財政状況を皆さんに詳しく知っていただくため「貸借対照表」「行政コスト計算書」「純資産変動計算書」「資金収支計算書」の財務4表を国の基準に従って作成しました。内容は、学校・道路などの整備や医療費助成などを行なう「一般会計」と「上下水道」・「国民健康保険」・「介護保険」・「後期高齢者医療」の各会計を含めた市全体の財政状況です。

※表内の金額は、表示単位未満を四捨五入しているため、表示上の数字の計算値とは一致しないことがあります



詳しくは
コチラ

貸借対照表

(単位：百万円)

年度末時点の、市の資産・負債・純資産の金額を表示したものです。左右の合計額が必ず一致するため、バランスシートと呼ばれています。

	2023年度	2022年度	増減額
固定資産 (土地、建物、工作物、 ソフトウェアなど)	151,401	153,434	△ 2,033
投資その他の資産 (出資金、基金、貸付 金など)	5,591	5,985	△ 394
流動資産 (預金、未収金、短期 貸付金など)	14,402	15,808	△ 1,406
資産合計	171,394	175,227	△ 3,833

	2023年度	2022年度	増減額
負債 (将来の世代の負担)	66,273	65,308	965
純資産 (今までの世代の負担)	105,120	109,920	△ 4,800
負債・純資産の合計	171,394	175,227	△ 3,833

ココがポイント!

〈資産について〉

- 市の所有する土地や建物、工作物などの固定資産の評価額は、約1,514億円となっています
- 他団体への出資金や積立金を表す基金、貸付金などの投資その他の資産は、約56億円となっています
- 預金や未収金、短期貸付金などの流動資産は、約144億円となっています

〈負債について〉

- 将来の世代の負担を表す負債は約663億円で、前年度と比較して増加しています

〈純資産について〉

- 今までの世代の負担を表す純資産は、約1,051億円となっています。資産に占める純資産の比率が61.3%と高く、世代間の公平性が保たれているといえます

純資産変動計算書

(単位：百万円)

貸借対照表における純資産の変動(増減)の内訳がどのようになっているかを表しています。

ココがポイント!

〈純資産変動計算書について〉

- 今までの世代の負担で賄われた純資産残高は、前年度と比較して減少しています
- 純行政コストは、行政コスト計算書と連携しており、約579億円になっています
- 税や国・県からの補助金の合計を表す財源調達分は、約533億円となっています
- 純資産は約48億円減少し、2023年度末で約1,051億円となりました

	2023年度	2022年度	増減額
前年度末純資産残高①	109,920	111,775	△ 1,855
純行政コスト② ※行政コストのうち、財源不足分(行政コスト計算書により算出された数値)	△ 57,872	△ 55,999	△ 1,873
財源調達分③ (市税や国・県補助金、国保税、介護保険料など行政コスト計算書に計上されない財源)	53,330	54,081	△ 751
その他④ (資産の変動額など)	△ 257	63	△ 320
本年度純資産変動額 ⑤ = (② + ③ + ④)	△ 4,799	△ 1,855	△ 2,944
本年度末純資産残高 ⑥ = (① + ⑤)	105,120	109,920	△ 4,800

主な財政指標

●市民1人あたりに、どれくらいのお金が使われているの？

資産額＝現在持っている財産 約182万円

負債額＝将来払うことになる借金 約70万円

行政コスト＝サービスを受けるためにかかる費用
約61万円

●市の建物や施設の老朽化は大丈夫なの？

有形固定資産減価償却率 50.8%

市の所有する建物や工作物など、資産の老朽化を示す指標で、この数値が100%に近いほど資産の老朽化が進んでいることを表しています。

●将来の世代と今までの世代の負担の割合は？

純資産比率 61.3%

この比率は、資産に占める今までの世代の負担を表す割合です。この数値が100%に近いほど将来世代の負担が小さくなります。

●受益者負担の割合は？

受益者負担比率 6.4%

行政サービスの提供にかかるコストのうち、どの程度を
使用料や手数料などの受益者負担で賄っているのかを表しています。

※2024年1月1日時点の住民基本台帳人口94,295人をもとに計算しています

資金収支計算書

(単位：百万円)

1年間の資金の増減(現金の流れ)を示すものです。性質ごとに収支状況を区分し、どのような活動に資金を使ったかを表しています。

ココがポイント!

〈資金収支計算書について〉

- 行政活動で発生する業務活動収支は、約11億円の黒字となっています
- 建設工事や投資活動などによる投資活動収支は、約44億円の赤字となっています
- 市債などにかかる財務活動収支は、市債の借入額が償還額を上回ったため約18億円の黒字となっています
- 2023年度中の資金の収支は約14億円の赤字で、年度末の資金残高は約68億円となりました

	2023年度	2022年度	増減額
前年度末残高①	8,203	9,244	△ 1,041
業務活動収支② (毎年度継続的に、収入・支出されるもの)	1,106	3,269	△ 2,163
投資活動収支③ (資産形成や投資などに係る収入・支出)	△ 4,367	△ 6,682	2,315
基礎的財政収支(参考) (市債発行や基金に頼らない場合の収支)	△ 3,325	△ 2,563	△ 762
財務活動収支④ (市債などに係る収入・支出)	1,826	2,372	△ 546
本年度収支⑤ = (② + ③ + ④)	△ 1,436	△ 1,042	△ 394
本年度末残高⑥ = (① + ⑤)	6,767	8,203	△ 1,436

行政コスト計算書

(単位：百万円)

2023年度の経常的な行政活動のうち、サービスの提供に要したコストとその財源となる使用料や手数料などの収入の関係を示したものです。

ココがポイント!

〈行政コスト計算書について〉

- 純経常行政コストに臨時で発生する損失・利益を加味した純行政コストは、約579億円となっており、市税などの一般財源や、国・県からの補助金によって賄われています

	2023年度	2022年度	増減額
人にかかるコスト (職員給与や議員報酬など)	6,639	6,391	248
物にかかるコスト (備品購入費、委託料、減価償却費、維持補修費など)	23,146	23,119	27
その他のコスト(市債の利子など)	1,138	1,223	△ 85
移転支出コスト (補助金、児童手当・生活保護費・医療費などの社会保障関係費)	31,046	29,293	1,753
総行政コスト (経常費用①)	61,969	60,026	1,943
経常収益② (施設使用料や手数料などの行政サービスに対する利用者負担)	3,986	3,905	81
純経常行政コスト③ = (① - ②) (経常的なコストから収入を差し引いた額)	57,983	56,120	1,863
臨時損失④(臨時的なコスト)	11	4	7
臨時利益⑤(臨時的な資産の売却益など)	122	125	△ 3
純行政コスト⑥ = (③ + ④ - ⑤) (2023年度に発生した純粋なコスト)	57,872	55,999	1,873

各部署の移転

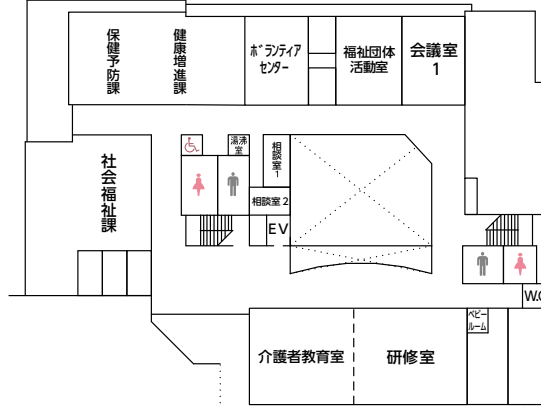
2月25日(火)から次の3部署が移転します。

来庁される際は、各フロアの案内板や市ホームページなどをご覧ください。

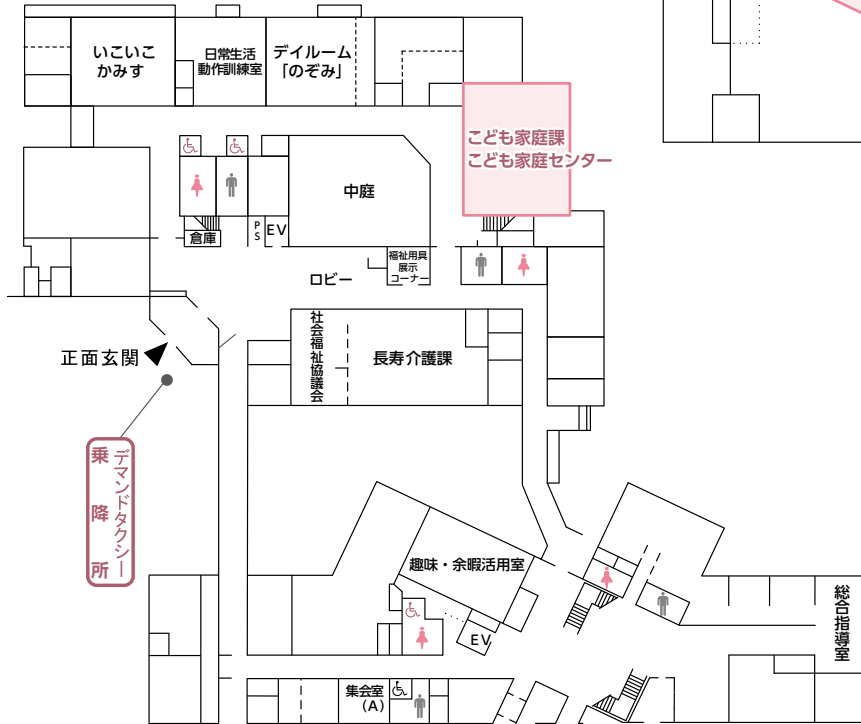


移転部署	移転先
こども家庭課 こども家庭センター	保健・福祉会館 本館1階
こども政策課	保健・福祉会館 別館2階
障がい福祉課	保健・福祉会館 別館2階

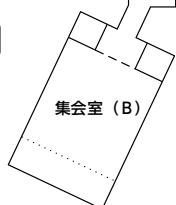
本館2階



本館1階



別館1階



別館2階

HPVワクチン キャッチアップ接種

☎ 保健予防課 TEL0299-92-0141

接種を希望する方は、今年度中に接種開始することをご検討ください。

昨年の夏以降、大幅にワクチンの需要が増えたことにより、接種を希望しても受けられない状況などを踏まえ、2025年3月31日までに接種を開始した方は、公費で全3回の接種を完了できるようになりました。HPVワクチンは、子宮頸がんの原因となるHPV(ヒトパピローマウイルス)への感染を予防します。



対象

- キャッチアップ接種対象(1997年4月2日～2008年4月1日に生まれた女性)で、2022年4月1日～2025年3月31日の間にワクチンを1回以上接種した方
- 高校1年生相当(2008年4月2日～2009年4月1日生まれ)の女性で、2022年4月1日～2025年3月31日の間にワクチンを1回以上接種した方

期限=2026年3月31日

必要なもの=市発行の予診票

※お持ちでない方はお問い合わせください

公用車に有料広告を掲載しませんか

☎・☎ 契約管財課 TEL0299-90-1132

市内だけでなく市外も走る「動く広告塔」として、高い宣伝効果が期待できます。多くの人の目に触れる公用車に広告を掲載しませんか。

広告の形状=マグネットシート、特殊フィルムなど、簡単に貼り付けたり、はがしたりできるもの

掲載期間=4月1日(火)～9月30日(火)

掲載の上限

- 大型乗用車=1台
- その他の車=1事業者につき10台

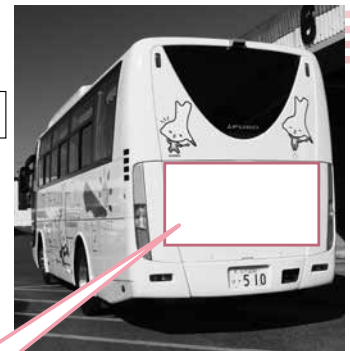
申込方法=申込書と広告原稿を郵送または持参

申込期限=3月7日(金)

※募集枠を超えた場合は、市内の事業者を優先し抽選



この枠の位置に掲載されます



▲市バス背面(イメージ)



▲公用車側面(イメージ)

種類	台数	掲載位置	サイズ	掲載料(1台)
大型乗用車(市バス)	1台	背面	縦60cm×横200cm	60,000円/6カ月
その他(軽自動車、小型乗用車、小型貨物車、普通乗用車)	20台	両側面	縦35cm×横50cm	24,000円/6カ月

有料広告募集中！

詳しくはコチラ



市では、広報かみす・ホームページの有料広告を募集しています。あなたのお店や会社をPRしてみませんか？

申・圖 広報戦略課 〒314-0192 神栖市溝口4991-5
Tel0299-90-1123 ✉ koho@city.kamisu.ibaraki.jp

広報かみす

発行日に新聞折り込みで配布しているほか、市内の公共施設・コンビニ・スーパーなどでも入手できます。

発行部数＝約29,500部

設置施設＝約150カ所

新聞折込＝約22,600部

申込可能号＝6月1日号～11月15日号

※9月1・15日号は9月1日に合併号として発行します

広告枠数＝1日号：10段、15日号：8段

※表紙と裏表紙を除く

色＝2色(黒・ピンク)

サイズ

● 半段：46mm×85mm

● 1段：46mm×175mm

掲載料

● 半段：10,000円

● 1段：20,000円

広告枠は、
5～15ページ下段を
ご参照ください！

申込方法＝申込書と広告原稿を郵送・持参・メール
申込期限＝3月28日(金)

※募集枠数を超えた場合は、市内の事業者を優先し、
抽選で決定します



▲ 広告掲載例

ホームページ バナー

市ホームページ全体の1カ月のアクセス数は、約15万件！
(2023年度実績)

トップページのバナーをクリックすると、広告主のホームページが表示されます。

広告サイズ＝縦60ピクセル×横150ピクセル

データ容量＝10KB程度

データ形式＝GIF・JPEG・PNGなど(動画不可)

広告枠数＝10枠

掲載料＝月額20,000円

申込方法＝申込書とバナーデータ(CD-R)を郵送・持参・メール

申込期限＝掲載希望月の2カ月前(先着順)

※災害などの緊急時は、事前の予告なく広告が表示されなくなる
場合があります



ランダム表示

▲ トップページ
(画像はイメージ)

ピンク枠の位置に
掲載されます

◀ トップページ下段
(常時表示)

高齢者生きがい講座・生涯大学 受講生募集



受講期間 5月～2026年2月

対象 市内在住のおおむね60歳以上で、
受講期間中続けて受講できる方

申込方法 電話または郵送で申し込み

電話の場合

受講を希望する講座の申込開始日から
電話で申し込み

受付時間 = 午前9時～午後5時

郵送の場合

任意の用紙に氏名、住所、生年月日、
電話番号、希望の講座名を記入し、
それぞれの申込先へ郵送

申込期限 神栖教室、生涯大学 = 2月28日(金)
波崎教室 = 3月10日(月)

受講の可否は、
3月下旬に郵送します



注意事項

- 生きがい講座は、神栖教室・波崎教室それぞれ2講座まで受講できます
(生きがい講座と生涯大学の両方を受講することはできません)
- 同一種類で複数ある講座については、各教室1講座までの受講となります
(例：神栖教室ヨーガA、波崎教室ヨーガAは可
神栖教室ヨーガA、神栖教室ヨーガBは不可)
- 定員を超えた場合は、新規申込者を優先し、抽選(非公開)により決定します
- 定員に満たない場合は、申込期間後、随時申し込み可能です
- 受講料は無料ですが、講座により別途準備が必要なものがあります
- 申込者数が少ない場合は、開講しないことがあります
- 実施予定日時に変更になることがあり、状況により延期になる可能性があります

※予算の議決状況により、内容が変更となる場合があります

生きがい講座・神栖教室

☎・☎ 長寿介護課 Tel0299-91-1700
〒314-0121 神栖市溝口1746-1

場所 保健・福祉会館

講座名	定員	実施予定日時(月2回)		申込開始日
カラオケ	36人	C	木曜日 午後1時～3時	2月17日(月)
	36人	D	水曜日 午前10時～正午	
	36人	E	月曜日 午後1時～3時	
	36人	F	金曜日	
	36人	G	水曜日	
大正琴	20人	A	木曜日(初心者) 午後1時30分～3時30分	2月18日(火)
	20人	B	木曜日(経験者) 午前10時～正午	
詩吟	30人		木曜日	
民謡	30人		水曜日	
折り紙	20人	A	火曜日(第1・3)	
	20人	B	火曜日(第2・4)	
裁縫	20人		金曜日 午後1時30分～3時30分	2月19日(水)
籐工芸	20人		火曜日	
舞踊	25人	A	火曜日	
	25人	B	水曜日	
フラダンス	25人		月曜日	
太極拳	40人	A	水曜日(初心者) 午前10時～正午	2月20日(木)
	40人	B	水曜日(経験者)	
ヨーガ	25人	A	月曜日(第1・3) 午前10時～11時30分	
	40人	B	火曜日 午前10時～正午	
	40人	C	木曜日 午後1時～2時30分	
	40人	D	木曜日 午前10時～正午	
	25人	E	月曜日(第2・4) 午前10時～11時30分	
ギター	20人		水曜日 午後1時30分～3時30分	2月21日(金)
社交ダンス	24人		金曜日	
ハーモニカ	20人		月曜日 午前10時～正午	
ダーツ	40人		火曜日 午後1時30分～3時30分	
健康吹き矢	30人		水曜日	

生涯大学(月に1回実施)

一般教養、福祉、健康など座学中心の講座です

場所 保健・福祉会館

講座名	定員	実施予定日時	申込開始日
生涯大学	60人	金曜日 午前9時30分～11時30分	2月25日(火)

生きがい講座・波崎教室

申・圃 はさき福祉センター TEL0479-48-5150
〒314-0343 神栖市土合本町3-9809-158

場所 はさき福祉センター

講座名	定員	実施予定日時(月2回)		申込開始日	
カラオケ	40人	A	火曜日	午後1時20分～3時10分	3月3日(月)
	40人	B	水曜日	午前10時～11時50分	
	40人	C	金曜日		
太極拳	30人	A	火曜日 (初心者)	午後1時20分～3時10分	3月4日(火)
	40人	B	火曜日 (経験者)		
民謡	40人		火曜日	午前10時～11時50分	3月5日(水)
大正琴(中之島流)	20人		火曜日		
絵手紙	20人		水曜日	午前10時～11時50分	3月5日(水)
健康吹き矢	30人		水曜日		
華道	40人		水曜日		
ヨーガ	30人	A	水曜日	午後1時20分～3時10分	3月6日(木)
	30人	B	金曜日		
舞踊	15人		木曜日	午前10時～11時50分	3月6日(木)
盆栽園芸	15人		木曜日		
大正琴(琴伝流)	25人		木曜日	午後1時20分～3時10分	
フラダンス	30人		木曜日		3月7日(金)
茶道	20人		金曜日	午前10時～11時50分	
俳句	20人		金曜日		
社交ダンス	40人		金曜日		3月7日(金)
書道	50人		金曜日	午後1時20分～3時10分	

場所 はさき生涯学習センター

講座名	定員	実施予定日時(月2回)		申込開始日	
陶芸	14人	A	火曜日	午前10時～午後2時40分	3月6日(木)
	14人	B	木曜日		

生きがい講座発表会

各講座で習得した成果をステージ発表や作品展示で披露します。

入場無料

圃 波崎教室 はさき福祉センター TEL0479-48-5150
神栖教室 長寿介護課 TEL0299-91-1700



波崎教室

舞台発表

日時=2月28日(金) 午前10時～午後3時
場所=矢田部公民館(文化ホール)
大正琴・カラオケ・社交ダンス・民謡・太極拳・舞踊・フラダンス

作品展示

日時=2月26日(水)～28日(金) 午前9時30分～午後4時30分
場所=矢田部公民館(ロビー)
陶芸・華道・盆栽園芸・俳句・絵手紙・書道

神栖教室

日程=3月7日(金)

舞台発表

時間=午前9時～午後3時30分
場所=文化センター(ホール)
カラオケ・詩吟・太極拳・大正琴・社交ダンス・ハーモニカ・舞踊・民謡・フラダンス・ギター

作品展示

時間=午前9時～午後3時
場所=文化センター(ロビー)
折り紙・裁縫・籐工芸



知っていますか？

青少年相談員の役割

☎ 文化スポーツ課 Tel0299-77-7495

青少年相談員は、青少年の健全育成と非行防止を推進するため、青少年を取り巻く環境浄化活動などを行なっている有償ボランティアです。

活動に興味のある方は、ご連絡ください。



活動例

- 毎月月初めに、小・中・高校の校門前であいさつ運動
- 祭りや花火大会などのイベントで、声かけ・見回り活動
- 青少年の健全育成に協力する店舗訪問活動
市内の約400店舗を訪問し、青少年の見守りの協力依頼や県青少年健全育成条例の周知活動
- 県条例の啓発活動や社会を明るくする運動街頭キャンペーンへの参加
地域で青少年を見守る環境づくりを目指し、県条例の啓発活動の実施、関係団体とともに啓発物品の配布など
- イベントなどで昔遊び体験の実施、フラワーロード花植えなどへの参加
昔遊び体験を通した子どもたちとの交流や、地域のボランティア活動に参加

はさき保健・交流センター イベント

☎ 関 Tel0479-21-5131

産後ママのエクササイズ教室

～ベビー＆ママのためのヨガ・骨盤底筋エクササイズ～

ママと赤ちゃんがスキンシップをとりながら一緒にヨガを楽しみます。産後ママが気になるお尻やお腹まわりを骨盤底筋エクササイズで引き締めていきます。

日時=3月12日～26日の毎週水曜日 午前10時～11時

対象=しっかり首が据わった歩き始める前の赤ちゃんとママ

定員=8組(先着順) 費用=2,400円(全3回)

申込開始=2月18日(火) 午前9時～

持ち物=ヨガマット、バスタオル、フェイスタオル、飲み物

講師=浅野 好子氏(はっぴーmom 助産師・JAHA認定ベビーヨガ＆ママヨガインストラクター)

リフレッシュ・エクササイズ5

音楽に合わせて楽しく体を動かして、日頃の運動不足とストレスをダブルで解消しませんか。

日時=3月3日～4月28日の毎週月曜日 午前10時～11時

定員=18人(先着順) 費用=5,400円(全9回)

申込開始=2月15日(土) 午前9時～

持ち物=動きやすい服装、ヨガマット、上履き、飲み物

講師=判前 真由美氏(パーソナルスポーツトレーナー・フィットネスインストラクター)

腰痛ストレッチ3

無理のないストレッチ運動で腰の痛みを和らげましょう。

日時=3月3日～4月28日の毎週月曜日 午後5時～6時

定員=10人(先着順) 費用=5,400円(全9回)

申込開始=2月16日(日) 午前9時～

持ち物=動きやすい服装、ヨガマットまたはバスタオル、飲み物 講師=西田 秀美氏(全米ヨガアライアンスE-RYT 500認定インストラクター)

リラックスヨガ5

深い呼吸を意識して、やさしいポーズを行なっていきます。凝り固まっている体をほぐし、心の緊張も緩めて心身をリフレッシュしましょう！

日時=3月3日～4月28日の毎週月曜日 午後6時30分～7時30分 定員=15人(先着順) 費用=5,400円(全9回)

申込開始=2月17日(月) 午前9時～

持ち物=動きやすい服装、ヨガマットまたはバスタオル、飲み物

講師=西田 秀美氏(全米ヨガアライアンスE-RYT500認定インストラクター)

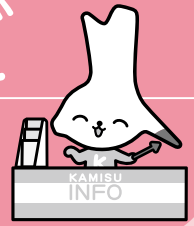
共通

場所=はさき保健・交流センター

申込方法=窓口または電話で申し込み

このページでは神栖市の
様々な情報をご案内します

かみす ナビ



暮らし

子育て応援券使用期限は2月末!

園・園こども政策課

Tel 0299・77・7011

小学校入学準備にかかる子育て世代の経済的な負担軽減を図るため支給した「神栖市子育て応援券」の使用期限が迫っています。
使い忘れないよう、早めのご使用をお願いします。協賛店は市ホームページでご確認ください。



児童手当の申請お忘れなく

園・園こども政策課

Tel 0299・77・7011

制度改正後の手続きがお済みではない方は期日までに申請してください。

手続き対象者

- 高校生年代の児童のみ養育している場合
- 所得超過により、特例給付を受給していない場合
- 18〜22歳(2002年4月2日〜2006年4月1日生まれ)の子を含めて3人以上養育している場合

※右記以外の場合でも申請が必要になる場合があります

※公務員は職場でお手続きください

申請期限 3月31日(月) 必着

申請方法 郵送または窓口で必要書類を提出

※必要書類は市ホームページ、こども政策課、市民生活課で入手可能



介護用品の支給

園長寿介護課

Tel 0299・91・1700

紙おむつなどの介護用品を支給します。パンフレットから選んだ介護用品を3カ月ごとに、ご自宅に配達、または薬局で受け取りができます。利用には申請が必要です。

※現在介護用品支給を受けている方には、申請書を送付します

対象 市内在住で、要介護1〜5までの認定を受けている高齢者の方や、身体障害者手帳の肢体1〜3級(3級は1種のみ)に該当する成人の方
※入院・入所中は除く

限度額

● 要介護1〜3、身体障害者手帳の肢体1〜3級1種：月額3000円

● 要介護4・5：月額5000円

● 要介護4・5(非課税世帯)：月額6250円

自己負担額 利用金額の1割

※限度額を超えた分は全額自己負担
申請期限 支給開始希望の前月25日まで

※4月開始希望の方は、3月10日(月)まで

まで

申込先 長寿介護課、市民生活課

※予算の議決状況により、内容が変更となる場合があります

春季全国火災予防運動

園神栖消防署

Tel 0299・97・3618

火災の多くは、不注意や不始末で起こる人災です。日頃から、家庭や職場での防火に努めましょう。
期間 3月1日(土)〜7日(金)

全国統一防火標語

守りたい 未来があるから

火の用心

住宅用火災警報器設置調査

消防職員が、警報器の設置に関する簡単なアンケートを電話または戸別訪問で実施します(電話帳などで無作為抽出)。販売などではありませんので、ご協力をお願いします。

期間 3月1日(土)〜31日(月)

国民年金保険料は 口座振替で前納を！

固水戸南年金事務所
TEL 029・227・3278

国民年金の保険料は、口座振替で前納すると、現金払いより割引になります。

2025年度保険料を口座振替で6カ月前納、1年前納、2年前納を希望する場合は、口座のある金融機関や水戸南年金事務所にお申し込みください。

持ち物 基礎年金番号が分かるもの
(年金手帳や通知など)、通帳、銀行印

申込期限 2月28日(金)

※すでに口座振替の前納をしている場合、再度の申し込みは不要

※振替方法を変更する際は、再度申し込みが必要

振替予定 4月30日(水)

子ども食堂「あいなカフェ」Re+

固あつとホームたかまつ
TEL 090・8303・7442

体験活動や自主学習を通して、好きなこと・得意なことを見つけよう。

日時 3月16日(日) 午前10時15分
～午後0時25分

場所 スーパータイヨーオークビレッジ店

対象 市内在住の小学生

申込方法 固あつとホームたかまつ公式LINEで申し込み

※詳しくはお問い合わせください

※LINEは、LINEヤフー株式会社の登録商標です

かみす移住・子育てさみっと



「移住者」や「子育て世代」を応援するユーザー参加型のポータルサイト。移住者・子育て世代のリアルな声や、知っておきたい制度の紹介など、気になる情報をまとめてお届けしていきます！



募集

かみす桜まつり出店者募集

固観光振興課
TEL 0299・90・1217

第34回かみす桜まつりの出店者を募集します。

日程 3月29日(土)

場所 神之池緑地(神栖市役所分庁舎脇)

申込方法 出店申込書をメール、

FAXまたは直接持参

申込期限 2月28日(金) 午後5時

必着

申込先 市観光協会

※受付時間 午前9時～午後5時
(土・日曜日、祝日を除く)

☎ 0479・26・3041

✉ info@kamisu-kanko.jp

※詳しくは、市ホームページをご覧ください



はつらつシニアダンス 運動教室 参加者募集

申・岡長寿介護課
Tel 0299・91・1701

筋力をつけたい方向けの介護予防の運動教室(1年コース)です。家にあるペットボトルを、ダンベル代わりに利用した筋力トレーニングや、タオルを使った運動を行ないます。
日時 4月8日～2026年3月31日の毎週火曜日 午前10時～11時30分

場所 大野原コミュニティセンター

対象 市内在住の65歳以上で、会場までご自身で通うことが可能な方

定員 20人(抽選)

※新規の方を優先

申込方法 電話または窓口で申し込み

申込期限 3月7日(金)

水戸南高校通信制課程生徒募集

岡県立水戸南高校
Tel 029・247・4284

対象 県内に住所を有する、または隣県に住所を有し県内に勤務する方で、次の条件を満たす方

- 一般入学 中学などを卒業、または2025年3月卒業見込み
- 転入 高校に在籍中で18単位以上修得する見込みがある
- 編入 高校などを退学し、18単位以上を修得済み

申込期間

- 一般入学 3月10日(月)～21日(金)
- 転入・編入 2月28日(金)～3月4日(火)

※いずれも土・日曜日、祝日を除く

受付時間 午前9時～午後4時

出願方法 直接窓口提出

茨城いのちの電話

電話相談員養成講座受講生募集

岡茨城いのちの電話事務局
Tel 029・852・8505

茨城いのちの電話は、自殺予防を目的としたボランティアです。電話という手段で対話し、悩みを抱える方の支えになる電話相談員になるための、養成講座受講生を募集します。

日程 2025年6月～2027年3月までの土曜日(原則月3回)

※9月13日(土)～15日(月・祝)の宿泊研修は参加必須

泊研修は参加必須

場所 つくば市近辺(一部水戸市)

※必要に応じてリモート形式を併用

対象 23歳以上で、24時間受信体制での活動に積極的に参加でき、所定の研修に必ず参加できる方

定員 40人程度

費用 第1～5課程 各7000円

※学生は各課程2000円。別途宿泊研修の宿泊費がかかります

応募方法 申込先ホームページ内の募集要項を参照し、必要書類を送付

申込先 〒305・8691 筑波

学園郵便局私書箱60号 茨城いのちの電話事務局募集係



講座・教室

空き家対策セミナー

〒0299-9565 95・6595
TEL 0299・956595
関住宅政策課

空き家は放置するほど価値が下がり、さまざまなリスクが増加します。空き家を所有して困っている方や、現在の住まいのこれからのついて悩んでいる方などは、今からできる空き家対策をぜひご視聴ください。

日時 3月2日(日) 午後2時～3時30分

内容 2 知っておきたい空き家のリスクと活用方法

参加方法

● オンライン視聴

● かみす防災アリーナで視聴

※事前申込不要

対象 2 なたでも参加可能(空き家所有者だけでなく、現在住んでいる家や実家のある方もぜひご参加ください)

※詳しくは市ホームページをご覧ください



家庭犬・猫のしつけ方・ペット同行避難講座 ～家族の大切な一員を守るために必要なこと～

〒0299-9011 90・1147
TEL 0299・901147
甲・圃環境課

犬・猫の行動心理を知り、犬・猫にも人にも優しいしつけ方を通じて、ペット同行避難について学んでみませんか? 講師と個別相談ができます。ココくんポイントももらえます。

日時 3月16日(日) 午後1時30分～3時30分(受付 午後1時～)

場所 2 保健・福祉会館

対象 2 市内在住で犬または猫を飼っている方、興味のある方など

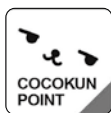
申込み 申込方法 2 電話または窓口で申し込み

※しつけ方など質問がある方は、事前にご連絡ください。なお、個別相談の定員は5人(先着順)です

申込期限 2 2月28日(金) 午後5時

講師 2 井野めぐみ氏

(JAH A認定 家庭犬しつけインストラクター)



家族介護教室

甲・圃地域包括支援センター

みのり
TEL 0479・216467

薬剤師が「おくすりのこと」についてお話しします。薬や薬局、介護に関する事などのご相談もお受けします。

日程・場所

● 2月18日(火) 波崎東ふれあいセンター

● 2月19日(水) はさき保健・交流センター

時間 2 午後1時30分～3時
定員 2 15人

申込み 申込方法 2 電話申し込み

魅力情報発信ポータルサイト

かみすミカ



市内の身近な話題から観光、暮らしの情報など盛りだくさんのWEBサイト。「かみすミカ」を見れば、日常が楽しくなるはず!



相談

年金の予約相談

〒0299-2273 2278
TEL 0299・2273278
圃水戸南年金事務所

全国の年金事務所で、年金請求手続きや受給内容について相談できます。電話で予約の上、年金事務所に越してください。

相談の日程

● 月々金曜日 2 午前9時～午後4時
※週初めの開所日は午後6時まで

● 第2土曜日 2 午前10時～午後3時
予約受付期間 2 希望日の1カ月前～前日

予約専用電話 2 ナビダイヤル

TEL 0570・054890

※050で始まる電話でかける場合は TEL 03・6631・7521

※予約の際には、基礎年金番号の分かる年金手帳や通知、年金証書などを準備

みんなの掲示板

卓球ラージボール講習会

日時=3月21日(金) 午前8時30分～午後4時
場所=市民体育館
対象=18歳以上
費用=5,000円
申込先=武道館
講師=相原 ひとみ氏
岡間山 Tel.090-4678-5769

ノルディックウォーキング in息栖神社

日時=3月2日(日) 午前9時20分～11時30分(午前9時集合)
集合場所=神栖中央公園 備蓄倉庫前(神栖警察署裏)
対象=市内在住・在勤・在学の小学生以上 コース=神栖中央公園～息栖神社(往復)
申込期限=2月28日(金)
☎・岡かみすスポーツクラブ
Tel.0299-93-0040

かみすスポーツクラブ ボッチャ大会

日時=3月9日(日) 午前9時～正午(受付 午前8時30分～)
場所=市民体育館
対象=市内在住・在勤・在学の方
競技方法=団体戦、3対3、リーグ戦 申込方法=個人または3～4人の1チームで申し込み
申込期限=3月1日(土)
☎・岡かみすスポーツクラブ
Tel.0299-93-0040

舞踊連盟 子ども教室

日時=5月3日～9月20日までの毎週第1・3土曜日(全9回) 午後1時30分～3時 ※8月2日を除く
場所=中央公民館 対象=市内在学の小学生 定員=20人(先着順)
持ち物=着物または浴衣、足袋、日本舞踊用扇子
申込方法=窓口で直接申し込み
申込開始=3月1日(土) ☎・岡文化センターTel.0299-90-5511

神栖市の魅力情報発信中!

☎ 広報戦略課 Tel.0299-95-7577

神栖市公式Instagram

梅の花を撮影できたら、ぜひ #カミスミカ をつけて
@kamisu_official をタグ付けして投稿してね!



kamisu_official



神栖市メールマガジン

防災情報は随時、イベント情報などは毎週水曜日に配信中!



空メールを送信後、返信されたメールにそって手続きすれば登録完了!
✉e-kamisu-city@xpressmail.jp



カミスココくんX エックス (旧ツイッター)

イベント情報や季節の話題を中心に、写真付きで投稿しています。



YouTube

茨城県神栖市チャンネル

配信中!



広報かみすの特集記事を動画にして公開中。
FMかしま「かみす放送局」のアーカイブ放送もここで聞けます。



編集/発行：神栖市 市長公室 広報戦略課
〒314-0192 茨城県神栖市溝口4991-5
URL <https://www.city.kamisuibaraki.jp/>

メールアドレス info@city.kamisuibaraki.jp
紙面のQRを読み取ると、市ホームページなどが表示されます。(通信料がかかります)
QRコードは株式会社チンソーウェアの登録商標です。
本号は2月6日現在の情報に基づき編集しています

子ども会のお楽しみをご紹介!

☎ 文化スポーツ課 Tel.0299-77-7495

市子ども会育成連合会では、市内子ども会の交流事業を行なっています。

チェックポイントを巡りながらクイズやゲームに挑戦する「ウォークラリー大会」や、冬のスポーツであるカーリングをお茶のペットボトルなどで再現した「茶〜りんぐ大会」など、一つの子ども会だけでなく、他の子ども会の友達とも、楽しく盛り上がるイベントを開催しています。子ども会に未加入の方や加入を悩んでいる方も、子ども会に入会して一緒に楽しみませんか?



ウォークラリー大会

茶〜りんぐ大会



vol.6 波崎西児童館

☎ 波崎西児童館 Tel.0479-44-8788

遊びにおいでよ! 児童館

波崎西児童館はたくさんのおもちゃとオリジナルゲームがそろそろ、子どもたちがゆったりと楽しく過ごせる児童館です。館内は小規模な施設ならではの温かい雰囲気にもまれ、保護者同士の交流も盛んです。新しい出会いの場としても最適!ぜひ、遊びに来てください。

教室の紹介 ※毎月1回開催。事前に来館申し込みが必要

1・2歳児と保護者(10組)	3〜5歳児と保護者(10組)	小学生(10人)
ふたばちゃん	みつば	かもめ
金曜日 午前10時30分〜11時	日曜日(2025年5月から水曜日) 午前10時30分〜11時15分	月曜日 午後3時30分〜4時30分
手遊び・読み聞かせ・制作	手遊び・読み聞かせ・制作・ゲーム	制作・運動あそび・ゲーム

※開催日時の詳細は児童館ホームページ掲載のイベントカレンダーをご覧ください

3月のおすすめイベント 春の制作② ～キャラクター巾着制作～

新年度にぴったりのキミだけの巾着を作っちゃおう。

日時=3月29日(土)、30日(日)

- ①午前10時〜11時30分
- ②午後1時30分〜3時

対象=4〜18歳の子と保護者

定員=各日15組

費用=100円

申込期間=3月1日(土)〜21日(金)

申込方法=来館申し込み

